

www.senasa.gov.ar

2008

Anuario estadístico



Servicio Nacional de
Sanidad y Calidad
Agroalimentaria

Centro Regional
Patagonia Norte

Prólogo

El presente Anuario Estadístico 2008 surge de la necesidad de compilar y sistematizar la información sobre el sector productivo de Río Negro y Neuquén. A partir de los datos recabados se realizó un proceso de revisión de criterios de consistencia. Luego, se confeccionaron cuadros, indicadores y gráficos para la presentación de la información relacionada con la Protección Vegetal, la Sanidad Animal y la Fiscalización Agroalimentaria en la norpatagonia.

Este Anuario está pensando para quienes necesitan disponer de un dato fiable de la estructura productiva de Río Negro y Neuquén, la caracterización básica de sus actores sociales, los volúmenes de producción que se manejaron durante el período de referencia, entre otros aspectos.

El trabajo está dividido en dos grandes capítulos, teniendo en cuenta las tareas que realiza el Senasa en la región.

En el primero de ellos se puntualizan los indicadores económico-productivos del sector vegetal, destacándose la información censal del Registro Nacional Sanitario de Productores Agropecuarios (RENSPA).

Luego se pormenorizan los indicadores económico-productivos del sector animal, destacándose los datos surgidos durante el período sobre existencias ganaderas de todas las especies y categorías; estratificación de rodeos e indicadores generales.

Cabe aclarar que todos los datos aquí presentados cuentan con la protección del secreto estadístico basados en la Ley 17.622, que en su artículo 10º establece:

- *“...Las informaciones que se suministren a los organismos que integran el Sistema Estadístico Nacional, en cumplimiento de la presente ley, serán estrictamente secretas y solo se utilizarán con fines estadísticos.*
- *Los datos deberán ser suministrado y publicados exclusivamente en publicaciones de conjunto, de modo que no pueda ser violado el secreto comercial o patrimonial, ni individualizarse las personas o entidades a quienes se refieren. Quedan exceptuados del secreto estadístico los siguientes datos del registro: nombre y apellido o razón social, domicilio y rama de actividad”.*

En este sentido, toda la información proporcionada está sujeta al Secreto Estadístico y respeta las pautas que rigen el Sistema Estadístico Nacional (SEN).

Finalmente, corresponde agradecer a la Fundación Barrera Zoofitosanitaria Patagónica (Funbapa) por la colaboración prestada en la confección del presente Anuario.

Autoridades Nacionales del Senasa

Presidente: Dr. Jorge Amaya

Vicepresidente: Ing. Agr. Carlos Horacio Casamiquela

Gerente General: Ing. Agr. Diana Guillén

Director Nacional de Fiscalización Agroalimentaria: Dr. Carlos Ameri

Director Nacional de Protección Vegetal: Ing. Agr. Diego Quiroga

Director Nacional de Sanidad Animal: Dr. Jorge Dillon

Directora Nacional de Técnica, Legal y Administrativa: CPN Rafaela Esber

Coord. Unidad Regional Operativa: Dr. Guillermo Coll

Coord. Unidad de Información y Comunicación Institucional: Lic. Marcelo Valente

Autoridades del Centro Regional Patagonia Norte

Coordinación General: Ing. Agr. Ricardo Sánchez

Coordinador Temático de Fiscalización Agroalimentaria: Dr. Marcelo Roberto

Coordinador Temático de Protección Vegetal: Ing. Agr. Oscar Rolo

Coordinador Temático de Sanidad Animal: Dr. Gustavo Comesaña

Coordinador Temático Técnico, Legal y Administrativo: Sr. Eduardo Bustos

Equipo Técnico del Anuario Estadístico 2008

Sr. Sergio Luis Arnal

Dr. Leonardo Ripoll

Com. Soc. Omar González

Lic. Anahí Tappata

Contactos

Teléfonos y Fax: (54) 02941 429181 / 429411 / 429417

Dirección: Calle 9 de Julio 933 - (8332) General Roca – Río Negro - Argentina

Correo electrónico: regionalpatnorte@senasa.gov.ar

Página web: www.senasa.gov.ar

Toda la información presentada se podrá usar total o parcialmente, con la condición de citar como fuente al Centro Regional Patagonia Norte del Servicio Nacional de Sanidad y Calidad Agroalimentaria.

Información para un beneficio colectivo

El presente Anuario Estadístico del Centro Regional Patagonia Norte de Senasa es un producto de la regionalización del Organismo, que muestra los datos relevantes de la producción agraria de Río Negro y Neuquén. Es por eso que estamos convencidos de que este material, elaborado por los técnicos de la zona, contiene información estratégica para todo el sector norpatagónico.

En efecto, los integrantes de la cadena agroalimentaria necesitan estar informados acerca de un amplio rango de tópicos relacionados con el accionar del Senasa. Generalmente, nuestras comunicaciones tienen que ver con las regulaciones existentes, aunque, como es este caso, también disponemos de información contextual muy valiosa.

Conocer qué es lo que producimos, cuántos somos, en dónde desarrollamos nuestro trabajo, son parte de las preguntas que se responden en las siguientes páginas. Se trata de un documento que nos permite visualizar claramente cuál es el cuadro de situación en el que estamos parados y, en función de ello, cómo debemos planificar para potenciar nuestro desarrollo productivo.

Nuestro mayor anhelo es que esa mirada a futuro, esa proyección que seguramente hará la región, nos permitan engrandecer nuestra patria pensando no solo en los beneficios particulares del sector, sino también en el beneficio colectivo de toda la población.

Dr. Jorge Amaya
Presidente Senasa

Estrategia federal, acción regional

La decisión institucional de las autoridades de nuestro Organismo de poner en funcionamiento cada uno de los Centros Regionales, responde a una estrategia de cambio organizacional que pone énfasis en el fortalecimiento de las políticas nacionales en materia de sanidad animal y vegetal e inocuidad agroalimentaria.

Este proceso de regionalización le permite al Servicio profundizar y hacer más fluido el vínculo institucional con los diferentes actores del sector público y privado ligado a las actividades de competencia del Senasa, consolidando una estrategia federal, con acción regional.

Con la puesta en marcha del Centro Regional Patagonia Norte, una meta importante fue la de incrementar la capacidad de respuesta en el mismo lugar donde se generan las demandas de nuestros usuarios. La fiscalización de agroalimentos, la protección vegetal y la sanidad animal, además de los aspectos legales y administrativos, son las grandes áreas de trabajo donde debemos estar presentes para responder en tiempo y forma a los eventuales requerimientos.

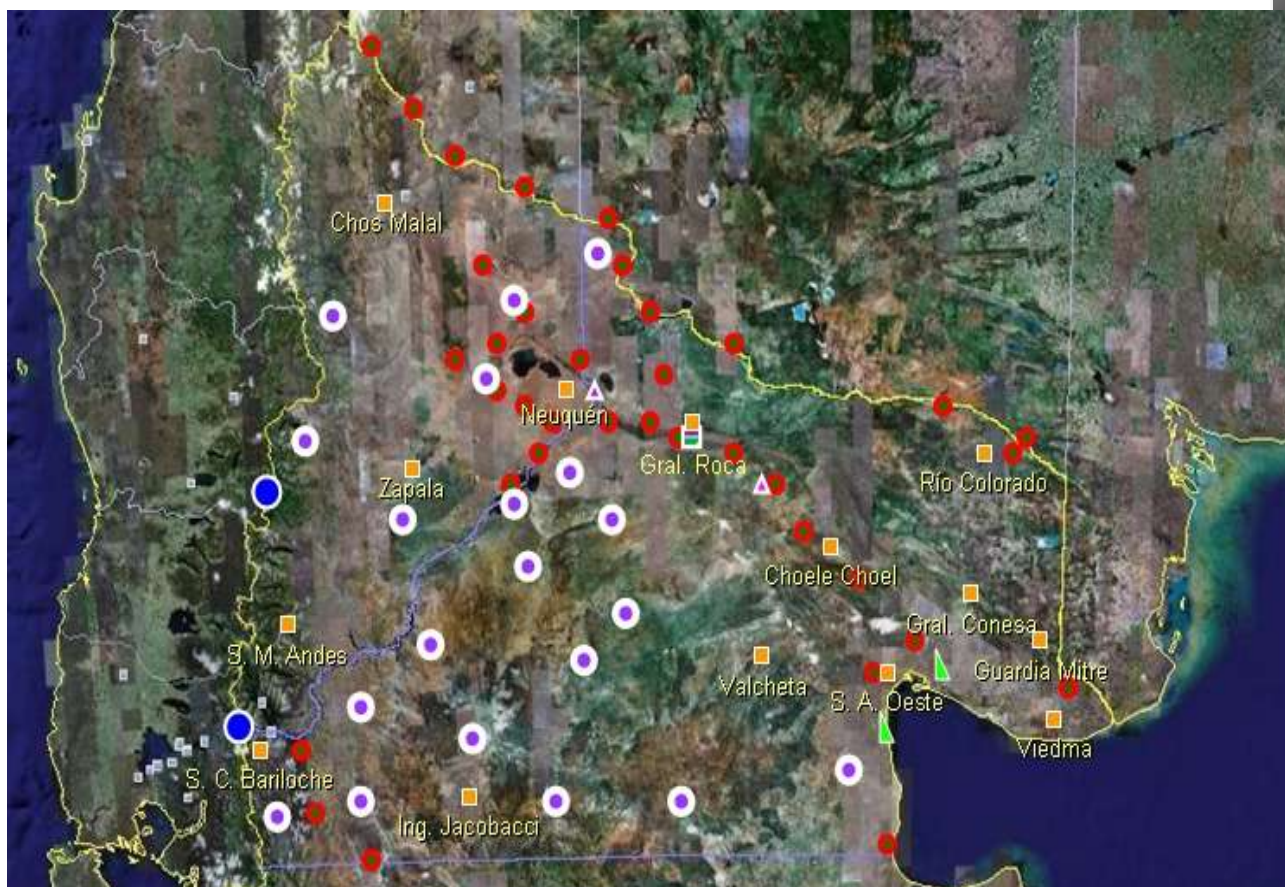
En el análisis inicial de fortalezas y debilidades desde el inicio de este proceso de regionalización evaluamos de suma importancia el hecho de disponer de datos estadísticos actualizados sobre qué, cuánto, cómo, dónde producimos y, por cierto, dilucidar quiénes y cuántos son los que participan en el proceso. Es así que llegamos a la confección del presente Anuario Estadístico que brinda datos que permitirán seguir conociendo la producción regional de Río Negro y Neuquén.








Para nuestro Centro Regional es un verdadero avance el haber podido sistematizar la información del sector productivo regional, y nuestro mayor deseo es que estos datos sirvan para potenciar la actividad agropecuaria en el marco de sustentabilidad económica e igualdad social.

Ing. Agr. Ricardo Sánchez

Coordinador General

Presencia territorial en Río Negro y Neuquén



	Sede del Centro Regional Patagonia Norte de Senasa
	Oficinas Locales de Senasa
	Delegaciones Locales de Senasa
	Resguardos Fitosanitarios
	Puertos
	Pasos Fronterizos
	Puestos de Control Zoofitosanitarios

2008

Anuario estadístico

Capítulo I

Vegetal

Capítulo I. Vegetal

Sección I.1. Vegetal - Producción Primaria

Tema I.1.1 - Vegetal - Producción Primaria - Cultivos General

Cuadro I.1.1.1 Patagonia Norte 2002 - Superficie implantada en las explotaciones agropecuarias con y sin límites definidos en hectáreas, por grupo de cultivos.

Tipos de Cultivos	Río Negro	Neuquén	Región Patagonia Norte	Total País
Cereales para Grano	8.611,6	240,1	8.851,7	9.985.954,5
Oleaginosas	170,0	0,1	170,1	12.938.127,1
Cultivos Industriales	219,5		219,5	794.522,9
Producción Comercial de Semillas	352,1	8,3	360,4	233.077,6
Legumbres	0,6	8,2	8,8	174.952,7
Forrajeras Anuales	24.774,8	263,7	25.038,5	4.260.067,6
Forrajeras Perennes	24.320,1	6.030,6	30.350,7	7.883.596,8
Hortalizas	6.055,4	1.396,1	7.451,5	212.505,2
Flores de Corte	4,5	5,6	10,1	1.160,2
Aromáticas, medicinales y condimentos	6,9	45,6	52,5	7.734,3
Frutales	42.657,5	9.512,2	52.169,7	544.214,4
Bosques y Montes implantados	9.838,7	35.230,1	45.068,8	1.022.686,2
Viveros	315,2	178,2	493,4	5.656,8
Totales	117.326,9	52.918,8	170.245,7	38.064.256,3

Fuente: INDEC, Censo Nacional Agropecuario 2002.

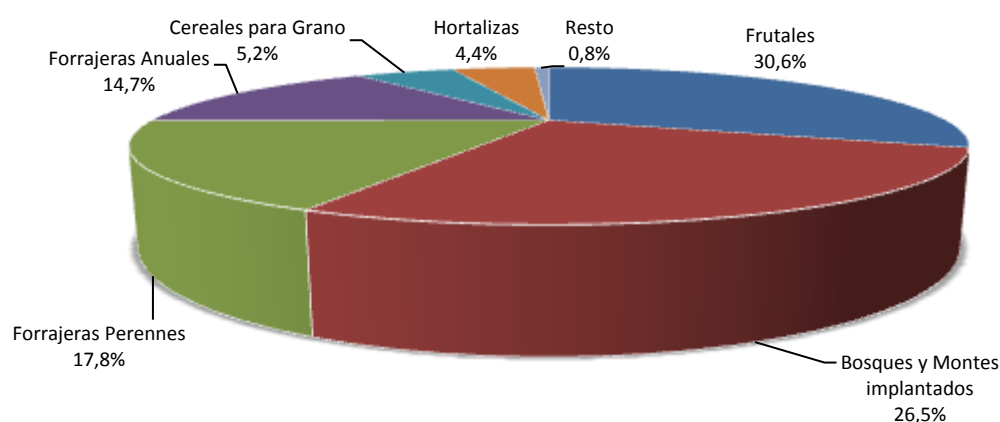


Ilustración I.1.1.1.a Patagonia Norte 2002 - Superficie implantada en las explotaciones agropecuarias con y sin límites definidos en porcentajes, por grupo de cultivos

Tema I.1.2. Vegetal – Producción Primaria – Frutales

Cuadro i.1.2.1. Patagonia Norte año 2002 - Superficie implantada por especie en hectáreas

Tipos de Especies	Río Negro	Neuquén	Región Patagonia Norte	Total País
Manzano	21.291,1	4.750,3	26.041,4	33.043,2
Membrillo	101,0	15,5	116,5	2.948,2
Peral	14.694,5	2.599,9	17.294,4	23.837,2
Cerezo	231,2	236,8	468,0	2.199,4
Ciruelo	1.284,8	427,7	1.712,5	20.885,9
Damasco	12,2	17,3	29,5	3.206,4
Duraznero	1.796,8	323,3	2.120,1	29.660,5
Otros de carozo	570,6	232,7	803,3	1.170,8
Almendro	27,7	2,1	29,8	1.870,7
Avellano	272,5	1,0	273,5	305,2
Castaño	6,6	3,0	9,6	60,8
Nogal	541,8	59,5	601,3	11.604,0
Otros secos	1,0	0,1	1,1	301,1
Arándano	0,2	3,3	3,5	322,7
Frambuesa	29,7	33,6	63,3	153,7
Otros Berries	15,0	9,5	24,5	70,1
Vid	1.766,0	790,5	2.556,5	192.488,0
Cítricos	0,0	0,0	0,0	216.720,6
Otros	14,8	6,1	20,9	3.365,9
Totales	42.657,5	9.512,2	52.169,7	544.214,4

Fuente: INDEC, Censo Nacional Agropecuario 2002.

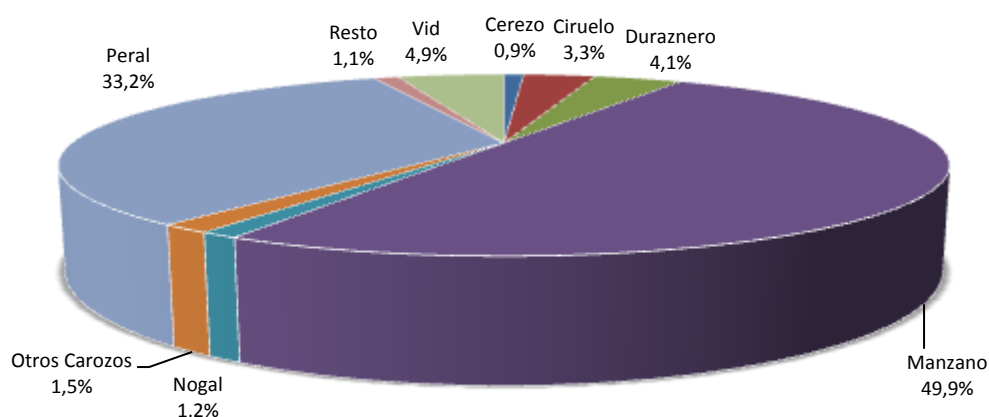


Ilustración i.1.2.1.a Patagonia Norte año 2002 - Superficie implantada por especie en hectáreas en porcentajes

Cuadro I.1.2.2. Patagonia Norte año 2008 - Superficie neta implantada por especie en hectáreas de fruta de pepita y fruta de carozo por especie

	RIO NEGRO	NEUQUEN	REGION PATAGONIA NORTE
Especies	Superficie Neta	Superficie Neta	Superficie Neta
Carozo	2.764,2	898,4	3.662,7
CEREZO	247,2	274,1	521,3
CIRUELO	932,4	313,7	1.246,2
DAMASCO	11,0	3,9	14,9
DURAZNERO	1.190,9	129,8	1.320,7
GUINDO	0,1		0,1
PELON	382,6	176,9	559,5
Pepita	39.756,1	7.009,6	46.765,7
MANZANO	20.057,2	4.122,4	24.179,6
MEMBRILLO	55,0	0,6	55,6
PERAL	19.643,9	2.886,6	22.530,5
Total general	42.520,3	7.908,0	50.428,4

Fuente: SENASA. Registro Nacional Sanitario de Productores Agropecuarios. 2008

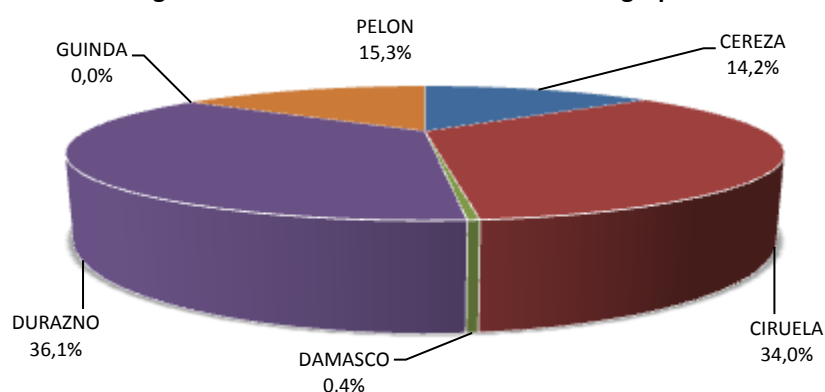


Ilustración I.1.2.2.a Patagonia Norte año 2008 - Superficie neta implantada de fruta de carozo por especie en porcentajes

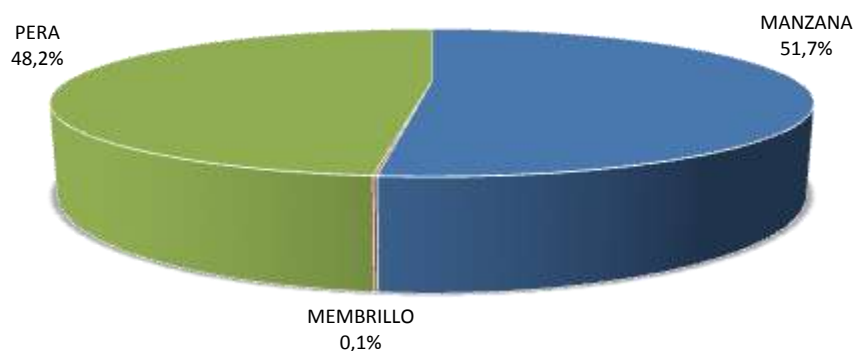


Ilustración I.1.2.2.b Patagonia Norte año 2008 - Superficie neta implantada de fruta de pepita por especie en porcentajes

Cuadro 1.1.2.3. Patagonia Norte año 2008 – Cantidad de productores de frutas de pepita y carozo según tamaño de la explotación y superficie neta implantada

Estratos de tamaño por Superficie Neta de Pepita y Carozo	Cantidad de Productores	Cantidad de Establecimientos	Superficie Neta de Pepita y Carozo	Superficie Bruta
000-010 has.	1.390	1535	7.616,8	14.170,5
010-020 has.	590	968	8.165,4	12.527,0
020-030 has.	225	514	5.540,1	9.313,7
030-040 has.	113	278	3.869,2	6.148,2
040-050 has.	47	148	2.087,8	3.331,2
050-060 has.	32	99	1.764,6	3.772,7
060-070 has.	24	78	1.572,1	2.832,6
070-080 has.	14	60	1.041,5	1.614,4
080-090 has.	8	30	676,5	5.010,9
090-100 has.	7	30	649,1	1.118,1
>100 has.	48	589	17.445,4	46.629,0
Total general	2.498	4.329	50.428,3	106.468,3

Fuente: SENASA. Registro Nacional Sanitario de Productores Agropecuarios. 2008

Cuadro I.1.2.4. Patagonia Norte año 2008 - Superficie neta implantada por edades de fruta de pepita y carozo en hectáreas

	Rangos de edades de los frutales (en años)						
	0-10	10-20	20-30	30-40	40-50	50-60	>60
TOTAL CAROZO	1.235,6	1.891,5	375,4	126,4	24,2	5,8	3,9
NEUQUEN	398,7	347,7	105,4	45,9	0,5	-	0,3
RIO NEGRO	836,9	1.543,8	270,0	80,5	23,7	5,8	3,6
TOTAL PEPITA	10.344,1	13.730,6	10.140,4	8.292,1	2.414,0	1.315,4	529,2
NEUQUEN	1.518,2	2.084,5	1.776,6	1.345,3	173,2	93,6	18,3
RIO NEGRO	8.825,9	11.646,1	8.363,8	6.946,8	2.240,8	1.221,8	510,9
TOTAL	11.579,7	15.622,1	10.515,8	8.418,5	2.438,2	1.321,2	533,1

Fuente: SENASA. Registro Nacional Sanitario de Productores Agropecuarios. 2008

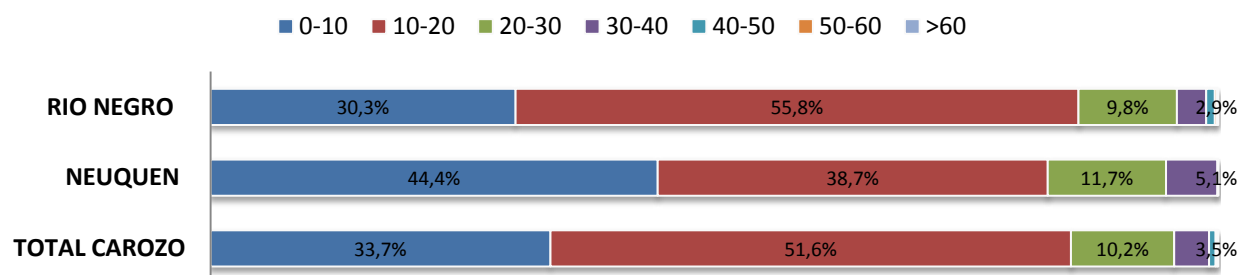


Ilustración I.1.2.4.a Patagonia Norte año 2008 - Superficie neta implantada por edades en años de fruta de pepita y carozo en porcentajes

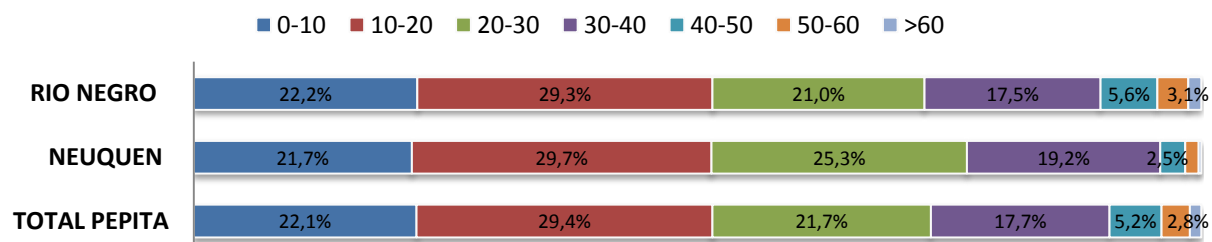


Ilustración I.1.2.4.b Patagonia Norte año 2008 - Superficie neta implantada por edades de fruta de pepita y carozo en porcentajes

Cuadro i.1.2.5 Patagonia Norte año 2008 - Superficie neta implantada de Manzano por variedades en hectáreas

Variedades	NEUQUEN		RIO NEGRO		REGION PATAGONIA NORTE	
	Superficie Neta	%	Superficie Neta	%	Superficie Neta	%
RED DELICIOUS	2.423,4	58,8%	12.201,8	60,8%	14.625,2	60,5%
RED DELICIOUS	616,7	15,0%	5.611,5	28,0%	6.228,1	25,7%
ANGIOUS/CHAÑAR 28	806,9	19,6%	2.155,9	10,7%	2.962,8	12,3%
ATWOOD/CHAÑAR 34	347,5	8,4%	1.366,5	6,8%	1.714,0	7,1%
RED CHIEF/CHAÑAR 90	164,2	4,0%	1.181,6	5,9%	1.345,8	5,6%
TOP RED	239,6	5,8%	782,0	3,9%	1.021,6	4,2%
RED KING OREGON	204,6	5,0%	349,5	1,7%	554,1	2,3%
ITAL RED /COOPER 8	8,0	0,2%	402,3	2,0%	410,4	1,7%
HI EARLY	2,7	0,1%	223,5	1,1%	226,2	0,9%
EXTRA RED	20,8	0,5%	71,4	0,4%	92,2	0,4%
RYAN SPUR	5,7	0,1%	46,9	0,2%	52,7	0,2%
WASHINGTON SPUR	6,4	0,2%	2,3	0,0%	8,7	0,0%
ERVIN SPUR/CHAÑAR 33		0,0%	4,7	0,0%	4,7	0,0%
DELICIOUS	0,0	0,0%	3,1	0,0%	3,1	0,0%
RED CANADIENSE	0,3	0,0%	0,4	0,0%	0,7	0,0%
GRANNY SMITH	541,7	13,1%	3.443,6	17,2%	3.985,3	16,5%
GRANNY SMITH	514,7	12,5%	3.338,4	16,6%	3.853,1	15,9%
GRANNY SMITH SPUR	27,0	0,7%	105,2	0,5%	132,2	0,5%
GALA	768,3	18,6%	2.725,9	13,6%	3.494,3	14,5%
ROYAL GALA	472,6	11,5%	1.222,80	6,1%	1.695,30	7,0%
GALAXY	213,0	5,2%	846,7	4,2%	1.059,70	4,4%
MONDIAL GALA/ IMPERIAL GALA	55,0	1,0%	353,1	2,0%	408,1	2,0%
GALA	27,8	0,7%	303,3	1,5%	331,2	1,4%
CRIPPS PINK	161,9	3,9%	638,7	3,2%	800,7	3,3%
STARKRIMSON	81,2	2,0%	232,8	1,2%	314,1	1,3%
GOLDEN DELICIOUS	28,9	0,7%	187,1	0,9%	216,0	0,9%
RESTO DE LAS VARIEDADES	116,8	2,8%	627,3	3,1%	744,1	3,1%
TOTAL GENERAL	4.122,4	100,0%	20.057,2	100,0%	24.179,6	100,0%

Fuente: SENASA. Registro Nacional Sanitario de Productores Agropecuarios. 2008

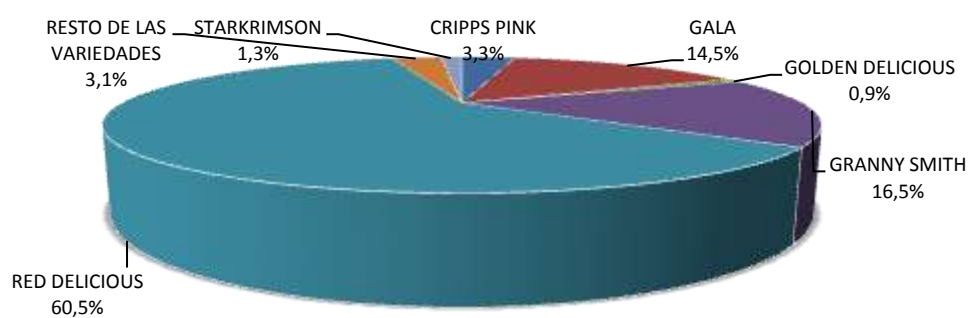


Ilustración I.1.2.5.a Patagonia Norte año 2008 - Superficie neta implantada de Manzano por variedades en porcentajes

Cuadro i.1.2.6 Patagonia Norte año 2008 - Superficie neta implantada de Peral por variedades en hectáreas

Variedades	RIO NEGRO		NEUQUEN		REGION PATAGONIA NORTE	
	Superficie Neta	%	Superficie Neta	%	Superficie Neta	%
WILLIAMS	8.737,20	44,2%	1.097,10	38,0%	9.834,10	43,4%
PACKHAM'S TRIUMPH	4.898,20	24,9%	773,8	26,8%	5.672,10	25,2%
BEURRE D'ANJOU	2.223,70	11,3%	443,5	15,4%	2.667,20	11,8%
ABATE FETEL	1.234,60	6,3%	207,2	7,2%	1.441,80	6,4%
RED BARTTLET	1.152,60	5,9%	177,5	6,1%	1.330,10	5,9%
BEURRE BOSC	547,2	2,8%	118,6	4,1%	665,8	3,0%
BEURRE GIFFARD	311,8	1,6%	5,1	0,2%	316,9	1,4%
RESTO DE LAS VARIEDADES	593,6	3,0%	63,9	2,2%	657,5	2,9%
TOTAL GENERAL	19.698,90	100,0%	2.886,70	100,0%	22.585,50	100,0%

Fuente: SENASA. Registro Nacional Sanitario de Productores Agropecuarios. 2008

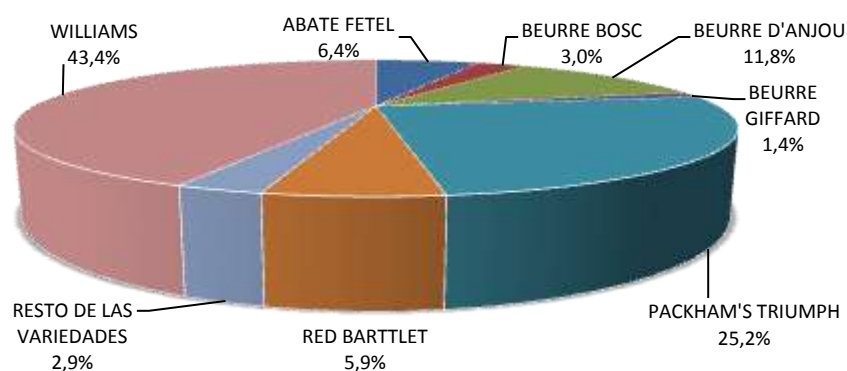


Ilustración i.1.2.6.a Patagonia Norte año 2008 - Superficie neta implantada de Peral por variedades en porcentaje

Cuadro I.1.2.7. Patagonia Norte año 2008 - Superficie neta implantada por edades de las plantas por especie en hectáreas

	Rangos de edades de los frutales (en años)						
	0-10	10-20	20-30	30-40	40-50	50-60	>60
MANZANO	3.806,7	7.219,1	5.817,3	4.875,5	1.465,9	780,2	214,9
NEUQUEN	605,0	1.335,1	1.094,3	864,7	130,1	78,4	14,8
RIO NEGRO	3.201,7	5.884,0	4.723,0	4.010,8	1.335,8	701,9	200,1
MEMBRILLO	12,5	17,4	14,1	7,3	3,7	0,7	
NEUQUEN			0,2	0,1			
RIO NEGRO	12,2	17,4	13,9	7,1	3,7	0,7	
PERAL	6.524,9	6.494,1	4.309,1	3.409,3	944,4	534,5	314,3
NEUQUEN	912,9	749,4	682,2	480,4	43,1	15,2	3,5
RIO NEGRO	5.612,0	5.744,7	3.626,9	2.928,9	901,3	519,3	310,8
TOTAL	10.344,0	13.730,6	10.140,4	8.292,1	2.414,0	1.315,4	529,2

Fuente: SENASA. Registro Nacional Sanitario de Productores Agropecuarios. 2008

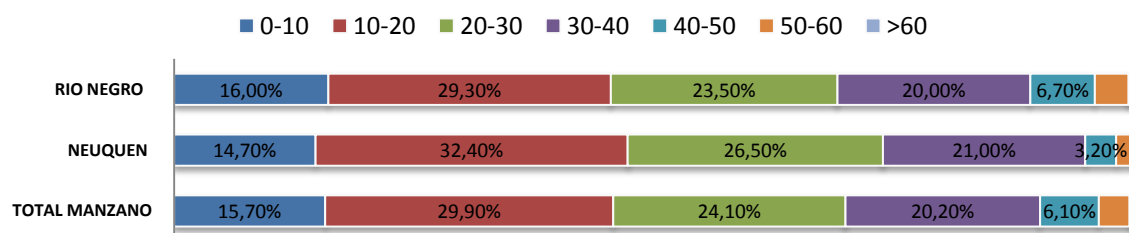


Ilustración I.1.2.7.a Patagonia Norte año 2008 - Superficie neta implantada por edades de Manzano en porcentajes

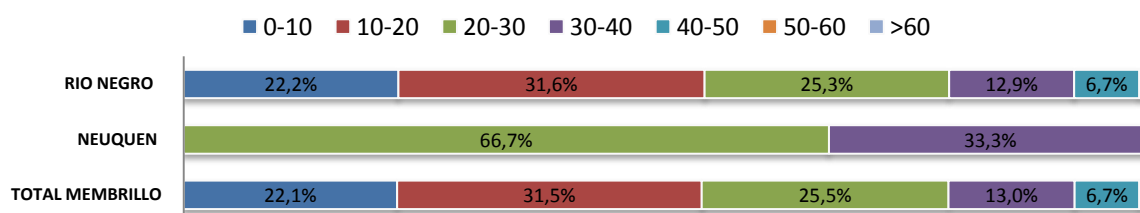


Ilustración I.1.2.7.b Patagonia Norte año 2008 - Superficie neta implantada por edades de membrillo en porcentajes.

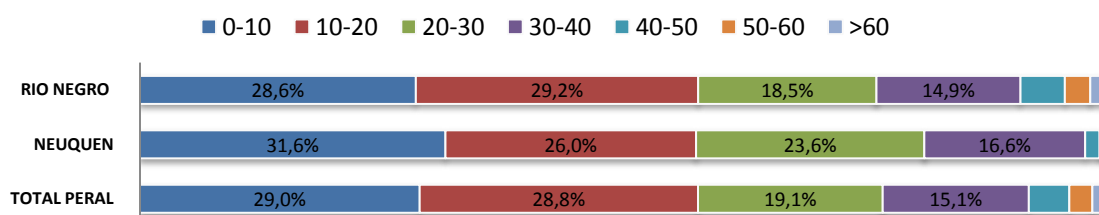


Ilustración I.1.2.7.c Patagonia Norte año 2008 - Superficie neta implantada por edades de Perales en porcentajes.

Cuadro I.1.2.8 Patagonia Norte año 2008 - Superficie neta implantada por edades de Manzano por variedad en hectáreas

Variedades	Rangos de edades de los frutales (en años)						
	0-10	10-20	20-30	30-40	40-50	50-60	>60
RED DELICIOUS	1.293,0	4.182,3	4.573,2	3.150,3	784,2	499,3	142,8
GRANNY SMITH	415,1	415,4	904,8	1.328,9	608,6	250,2	62,3
GALA	1.386,4	1.927,3	146,6	33,3	0,4	0,2	
CRIPPS PINK	439,6	353,1	5,8	2,1			
STARKRIMSON	1,2	4,3	43,5	239,8	21,7	3,3	0,3
GOLDEN DELICIOUS	5,2	61,4	80,7	45,5	17,8	4,7	0,8
RESTO DE LAS VARIEDADES	266,1	275,2	62,7	75,6	33,1	22,6	8,7
TOTAL GENERAL	3.806,6	7.219,1	5.817,3	4.875,5	1.465,9	780,2	214,9

Fuente: SENASA. Registro Nacional Sanitario de Productores Agropecuarios. 2008

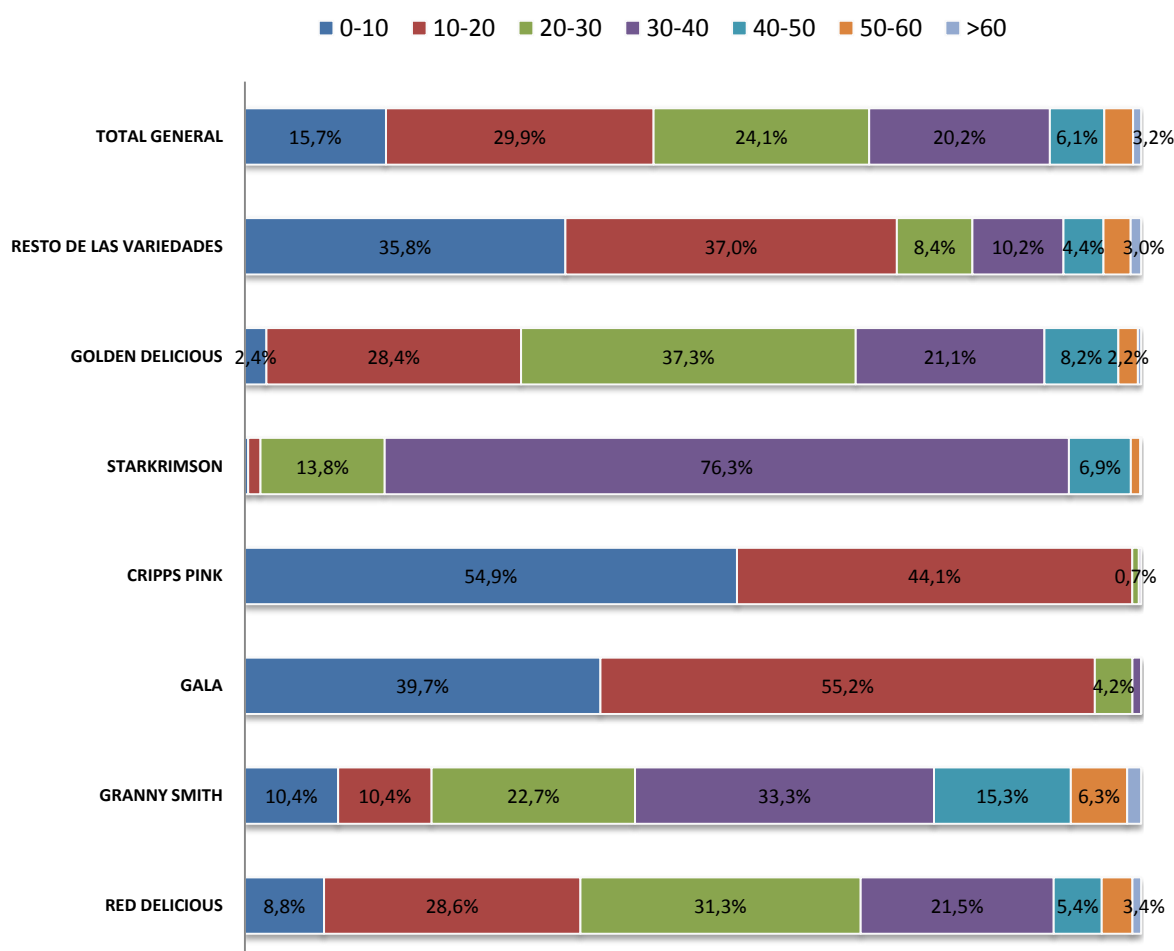


Ilustración I.1.2.8.a Patagonia Norte año 2008 - Superficie neta implantada por edades de Manzano por variedad en porcentaje

Cuadro I.1.2.9 Río Negro año 2008 - Superficie neta implantada por edades de Manzano por variedad en hectáreas

Variedades	Rangos de edades de los frutales (en años)						
	0-10	10-20	20-30	30-40	40-50	50-60	>60
RED DELICIOUS	1.150,9	3.464,7	3.704,3	2.583,3	718,2	448,5	131,9
GRANNY SMITH	365,5	356,9	747,1	1.135,5	555,3	224,9	58,4
GALA	1.121,4	1.461,0	111,9	31,1	0,4	0,2	
CRIPPS PINK	336,5	297,4	2,7	2,1			
STARKRIMSON	1,2	3,1	40,0	171,1	15,2	2,0	0,3
GOLDEN DELICIOUS	5,1	57,3	61,9	42,5	15,8	3,7	0,8
RESTO DE LAS VARIEDADES	221,0	243,6	55,2	45,1	31,0	22,6	8,7
TOTAL GENERAL	3.201,7	5.884,0	4.723,0	4.010,8	1.335,8	701,9	200,1

Fuente: SENASA. Registro Nacional Sanitario de Productores Agropecuarios. 2008

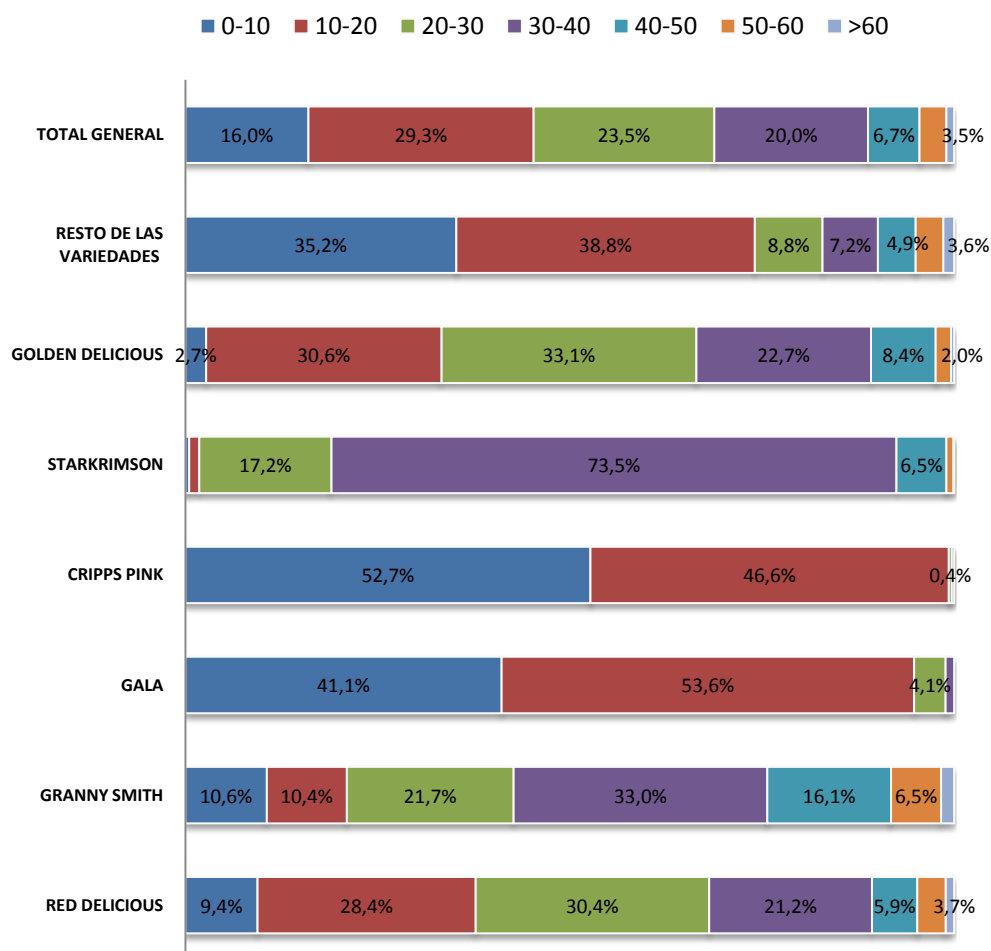


Ilustración I.1.2.9.a Río Negro año 2008 - Superficie neta implantada por edades de Manzano por variedad en Porcentajes

Cuadro 1.1.2.10 Neuquén año 2008 - Superficie neta implantada por edades de Manzano por variedad en hectáreas.

Variedades	Rangos de edades de los frutales (en años)						
	0-10	10-20	20-30	30-40	40-50	50-60	>60
RED DELICIOUS	142,2	717,6	868,9	567,0	66,0	50,8	10,9
GRANNY SMITH	265,0	466,4	34,7	2,2	0,1		
GALA	49,5	58,5	157,6	193,4	53,3	25,4	3,9
CRIPPS PINK	103,1	55,8	3,1				
STARKRIMSON	-	1,2	3,6	68,7	6,5	1,2	
GOLDEN DELICIOUS	0,1	4,1	18,8	3,0	2,0	1,0	
RESTO DE LAS VARIEDADES	45,11	31,598	7,502	30,49	2,116		
TOTAL GENERAL	605,0	1.335,1	1.094,3	864,7	130,1	78,4	14,8

Fuente: SENASA. Registro Nacional Sanitario de Productores Agropecuarios. 2008

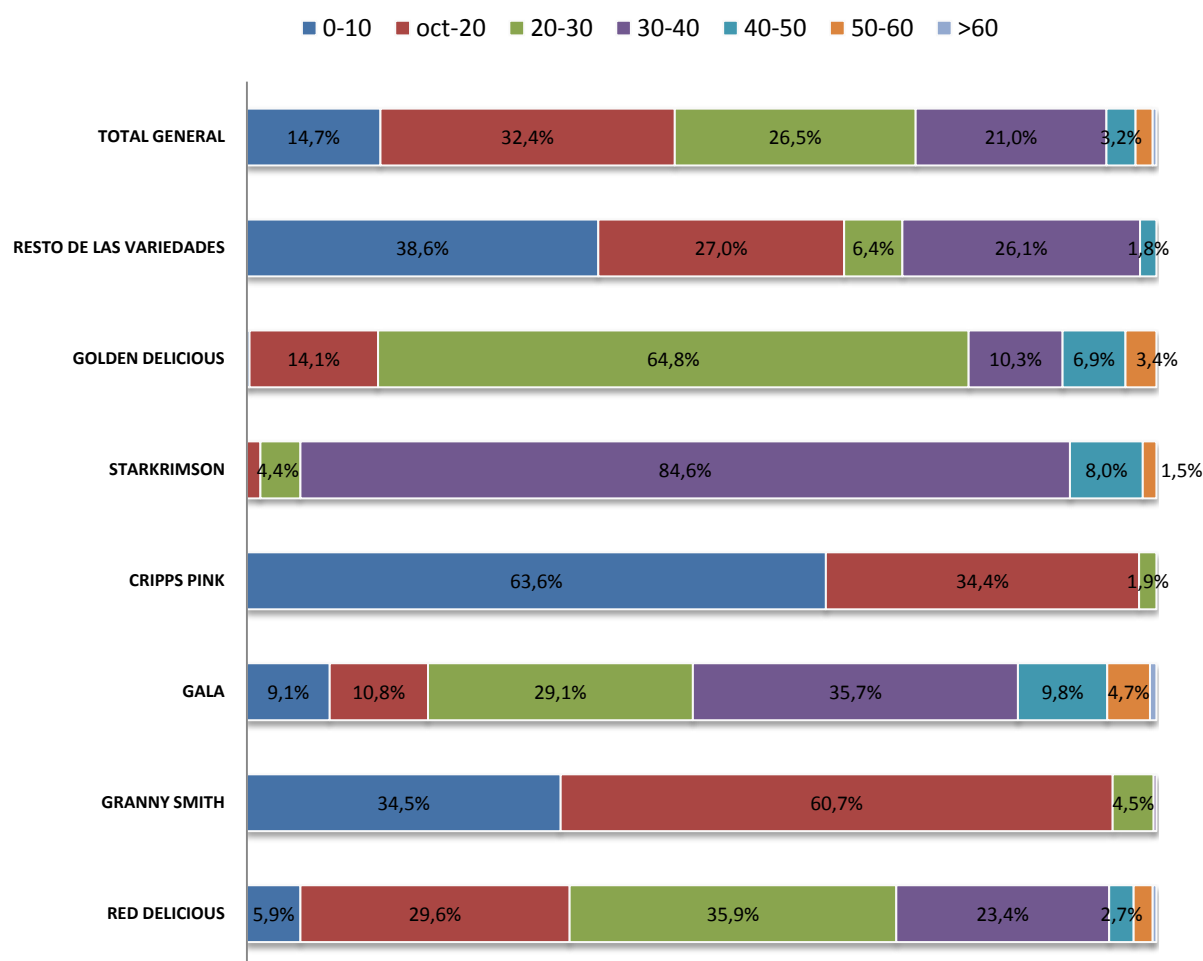


Ilustración 1.1.2.10.a. Neuquén año 2008 - Superficie neta implantada por edades de Manzano por variedad en porcentajes

Cuadro I.1.2.11 Patagonia Norte año 2008 - Superficie neta implantada por edades de Peral por variedad en hectáreas

Variedades	Rangos de edades de los frutales (en años)						
	0-10	10-20	20-30	30-40	40-50	50-60	>60
WILLIAMS	3.172,2	2.347,8	1.424,3	1.904,2	467,5	276,7	186,5
PACKHAM'S TRIUMPH	906,5	1.224,2	1.837,1	1.072,9	362,5	188,0	80,9
BEURRE D'ANJOU	688,2	1.059,9	524,3	248,3	63,9	53,7	28,8
ABATE FETEL	875,6	520,0	31,8	12,4	1,0	1,0	
RED BARTTLET	175,8	797,6	251,0	76,9	22,9	2,5	3,2
BEURRE BOSC	381,5	159,5	112,9	10,7	0,3	0,8	0,0
BEURRE GIFFARD	102,5	131,4	58,6	17,5	3,6	0,8	2,6
RESTO DE LAS VARIEDADES	222,5	253,8	69,0	66,4	22,6	10,9	12,2
TOTAL GENERAL	6.524,8	6.494,1	4.309,1	3.409,3	944,4	534,5	314,3

Fuente: SENASA. Registro Nacional Sanitario de Productores Agropecuarios. 2008

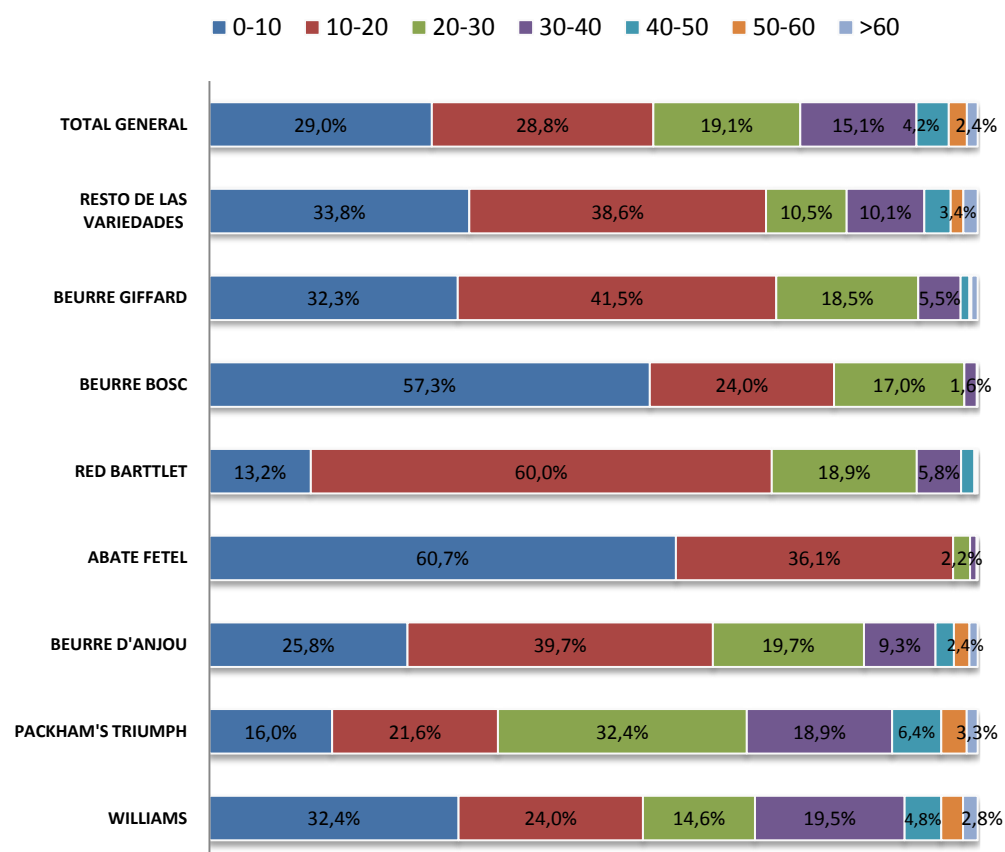


Ilustración I.1.2.11.a Patagonia Norte año 2008 - Superficie neta implantada por edades de Peral por variedad en porcentaje

Cuadro I.1.2.12 Río Negro año 2008 - Superficie neta implantada por edades de Peral por variedad en hectáreas

Variedades	Rangos de edades de los frutales (en años)						
	0-10	10-20	20-30	30-40	40-50	50-60	>60
WILLIAMS	2.713,80	2.119,90	1.268,60	1.677,60	446,2	270,4	185,5
PACKHAM'S TRIUMPH	805,5	1.100,90	1.489,60	894,8	345,8	181,9	79,8
BEURRE D'ANJOU	587,8	879,4	425,5	193,6	59	50,9	27,5
ABATE FETEL	731,3	458,7	30,2	12,4	1	1	
RED BARTTLET	155,7	692,6	209,4	66,1	22,9	2,5	3,2
BEURRE BOSC	316,6	142,7	81,1	5,6	0,3	0,8	0
BEURRE GIFFARD	100,2	129	58,3	17,5	3,6	0,8	2,6
RESTO DE LAS VARIEDADES	201	221,7	64,1	61,2	22,5	10,9	12,2
TOTAL GENERAL	5.611,90	5.744,70	3.626,90	2.928,90	901,3	519,3	310,8

Fuente: SENASA. Registro Nacional Sanitario de Productores Agropecuarios. 2008

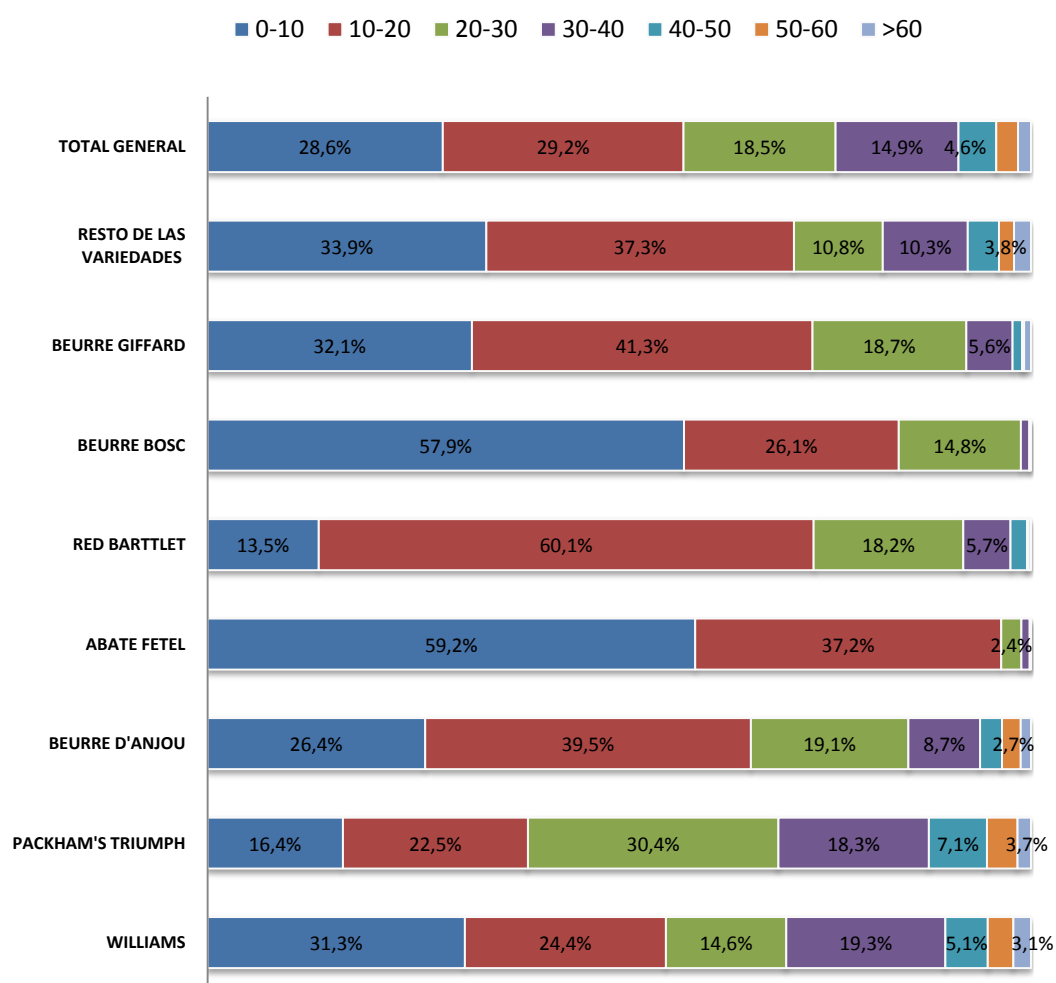


Ilustración I.1.2.12.a Río Negro año 2008 - Superficie neta implantada por edades de Peral por variedad en porcentajes

Cuadro i.1.2.13 Neuquén año 2008 - Superficie neta implantada por edades de Peral por variedad en hectáreas

Variedades	Rangos de edades de los frutales (en años)						
	0-9	10-19	20-29	30-39	40-49	50-60	>60
WILLIAMS	458,4	227,8	155,6	226,6	21,3	6,3	1,0
PACKHAM'S TRIUMPH	101,0	123,3	347,5	178,1	16,7	6,1	1,1
BEURRE D'ANJOU	100,5	180,5	98,8	54,7	4,9	2,8	1,3
ABATE FETEL	144,3	61,3	1,6				
RED BARTTLET	20,0	105,1	41,6	10,8			
BEURRE BOSC	64,9	16,8	31,9	5,0			
BEURRE GIFFARD	2,3	2,4	0,3				
RESTO DE LAS VARIEDADES	21,5	27,6	4,9	5,2	0,2		
TOTAL GENERAL	912,9	749,4	682,2	480,4	43,1	15,2	3,5

Fuente: SENASA. Registro Nacional Sanitario de Productores Agropecuarios. 2008

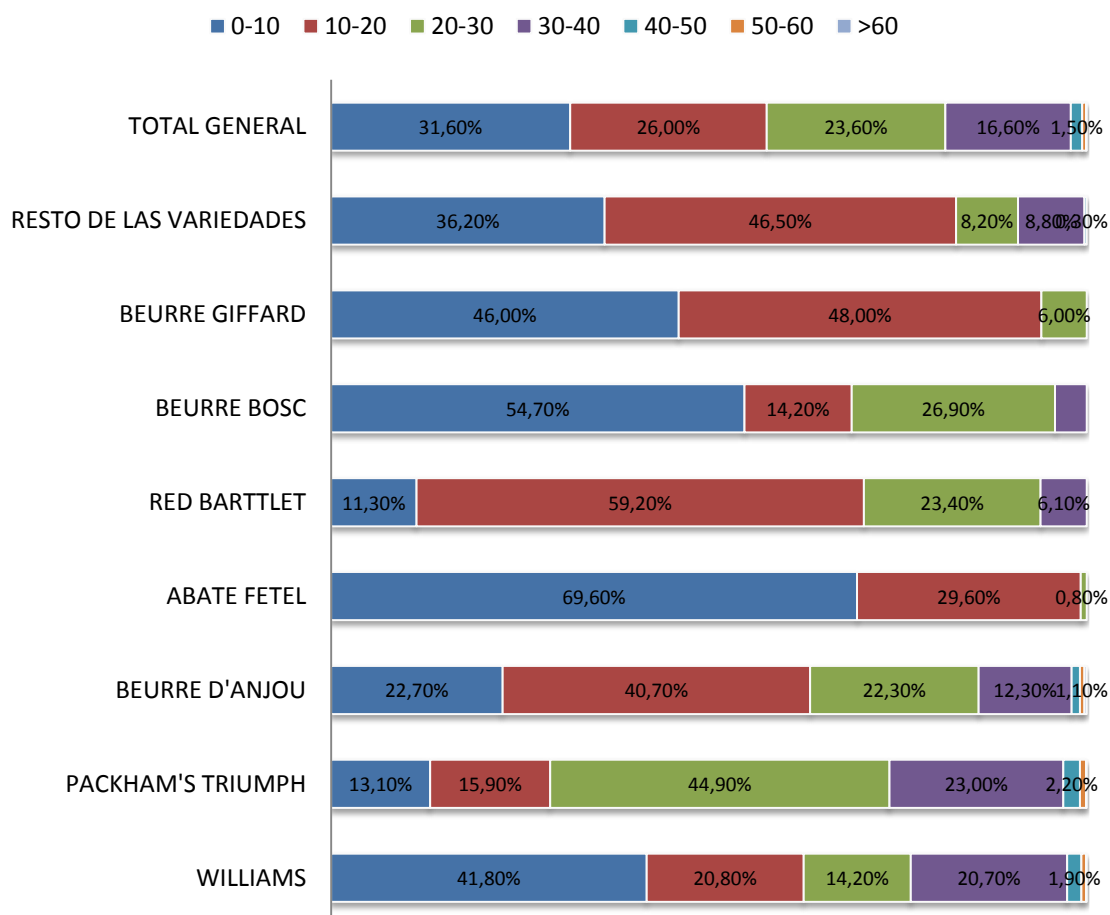


Ilustración I.1.2.13.a Neuquén año 2008 - Superficie neta implantada por edades de Peral por variedad en porcentajes

Cuadro I.1.2.14 Patagonia Norte año 2008 - Superficie neta implantada por densidad de plantación según especie en hectáreas

ESPECIES	Estrato de Densidad					
	0-300	300-600	600-900	900-1200	1200-1500	>1500
MANZANO	3.571,2	4.288,0	8.084,5	2.371,2	3.779,2	2.085,4
NEUQUEN	244,0	1.129,5	1.175,2	425,4	621,1	527,0
RIO NEGRO	3.327,2	3.158,5	6.909,3	1.945,8	3.158,1	1.558,4
MEMBRILLO	5,1	11,1	26,8	2,1	5,4	4,8
NEUQUEN			0,3			
RIO NEGRO	5,1	11,1	26,5	2,1	5,4	4,8
PERAL	2.351,9	3.090,3	7.245,0	2.835,2	5.228,8	1.779,4
NEUQUEN	99,3	453,3	963,5	320,0	717,1	333,5
RIO NEGRO	2.252,6	2.637,0	6.281,5	2.515,2	4.511,7	1.445,9
Total general	5.928,2	7.389,4	15.356,3	5.208,5	9.013,4	3.869,6

Fuente: SENASA. Registro Nacional Sanitario de Productores Agropecuarios. 2008

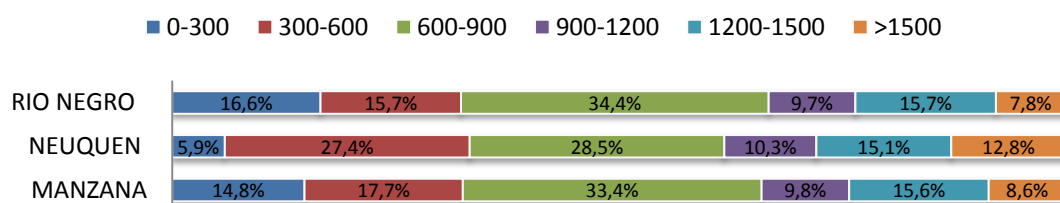


Ilustración I.1.2.14.a Patagonia Norte año 2008 - Superficie neta implantada por densidad de plantación para Manzano en porcentajes

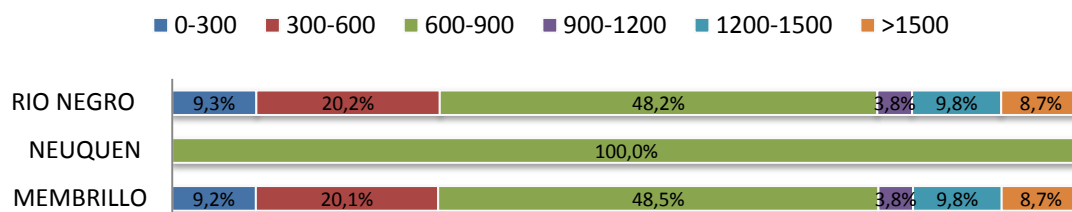


Ilustración I.1.2.14.b Patagonia Norte año 2008 - Superficie neta implantada por densidad de plantación para membrillo en porcentajes

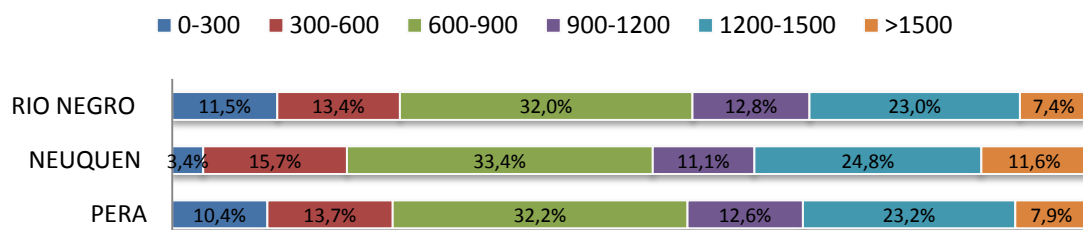


Ilustración I.1.2.14.c Patagonia Norte año 2008 - Superficie Neta Implantada por densidad de plantación para Peral en porcentajes

Cuadro I.1.2.15. Patagonia Norte año 2008 - Superficie neta implantada de Manzanos en rangos de densidad de plantación por variedad en hectáreas

Variedades	Estrato de Densidad					
	0-300	300-600	600-900	900-1200	1200-1500	>1500
RED DELICIOUS	2.060,5	2.984,3	5.797,9	1.492,5	1.495,3	794,6
GRANNY SMITH	1.348,2	913,8	1.194,6	224,4	226,9	77,3
GALA	7,5	120,5	701,7	470,5	1.391,5	802,6
CRIPPS PINK		4,5	73,8	64,9	415,4	241,9
STARKRIMSON	40,1	115,8	135,4	8,9	11,5	2,4
GOLDEN DELICIOUS	35,7	62,6	62,3	35,8	11,4	8,3
RESTO DE LAS VARIEDADES	79,1	86,5	118,8	74,2	227,3	158,2
TOTAL MANZANOS	3.571,2	4.288,0	8.084,5	2.371,2	3.779,2	2.085,4

Fuente: SENASA. Registro Nacional Sanitario de Productores Agropecuarios. 2008

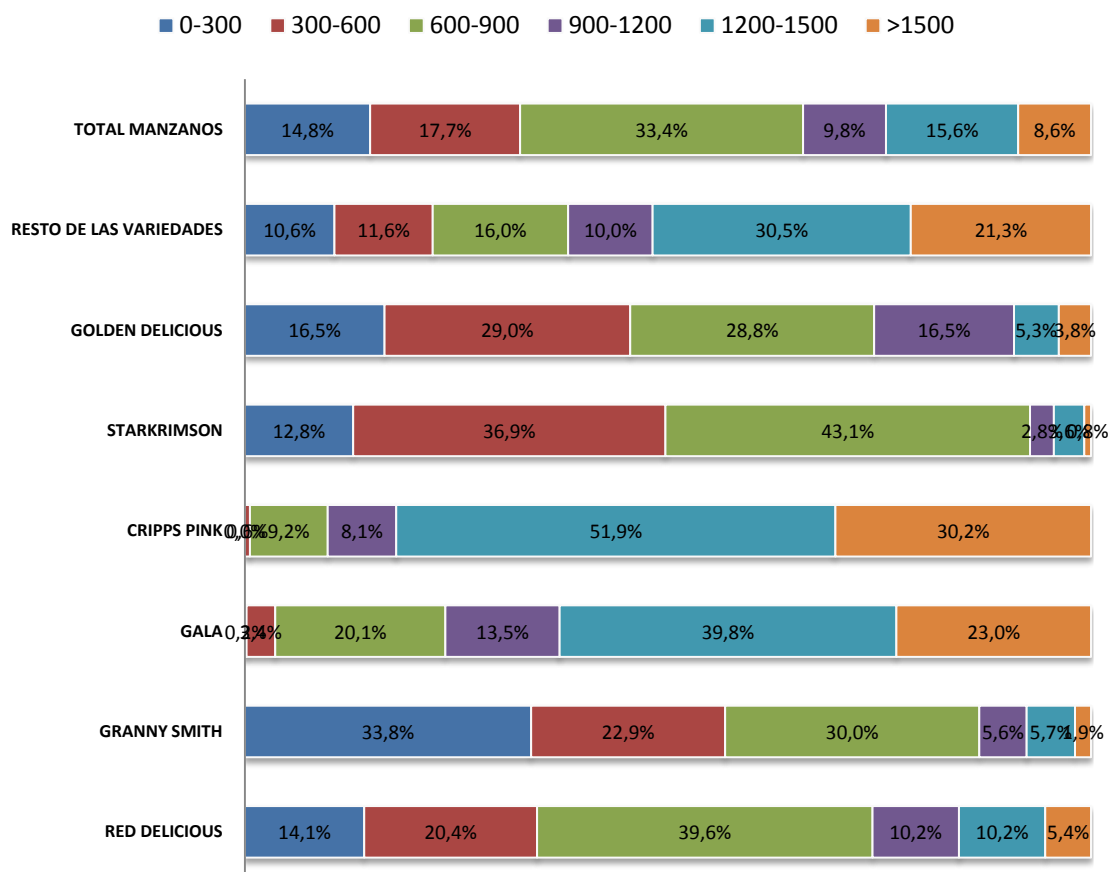


Ilustración I.1.2.15.a Patagonia Norte año 2008 - Superficie neta implantada de Manzanos en rangos de densidad de plantación por variedad en porcentajes

Cuadro I.1.2.16. Río Negro año 2008 - Superficie neta implantada de Manzanos en rangos de densidad de plantación por variedad en hectáreas

Variedades	Estratos de Densidad					
	0-300	300-600	600-900	900-1200	1200-1500	>1500
RED DELICIOUS	1.912,7	2.214,1	4.985,0	1.219,1	1.243,0	627,8
GRANNY SMITH	1.256,4	693,1	1.024,6	205,8	195,3	68,4
GALA	7,3	78,3	573,3	377,3	1.117,7	572,0
CRIPPS PINK		3,1	60,7	38,6	386,6	149,7
STARKRIMSON	40,0	64,8	106,5	8,9	10,8	2,0
GOLDEN DELICIOUS	33,5	49,4	53,7	31,2	11,2	8,1
RESTO DE LAS VARIEDADES	77,3	55,9	105,4	64,9	193,4	130,4
TOTAL MANZANOS	3.327,2	3.158,5	6.909,3	1.945,8	3.158,1	1.558,4

Fuente: SENASA. Registro Nacional Sanitario de Productores Agropecuarios. 2008

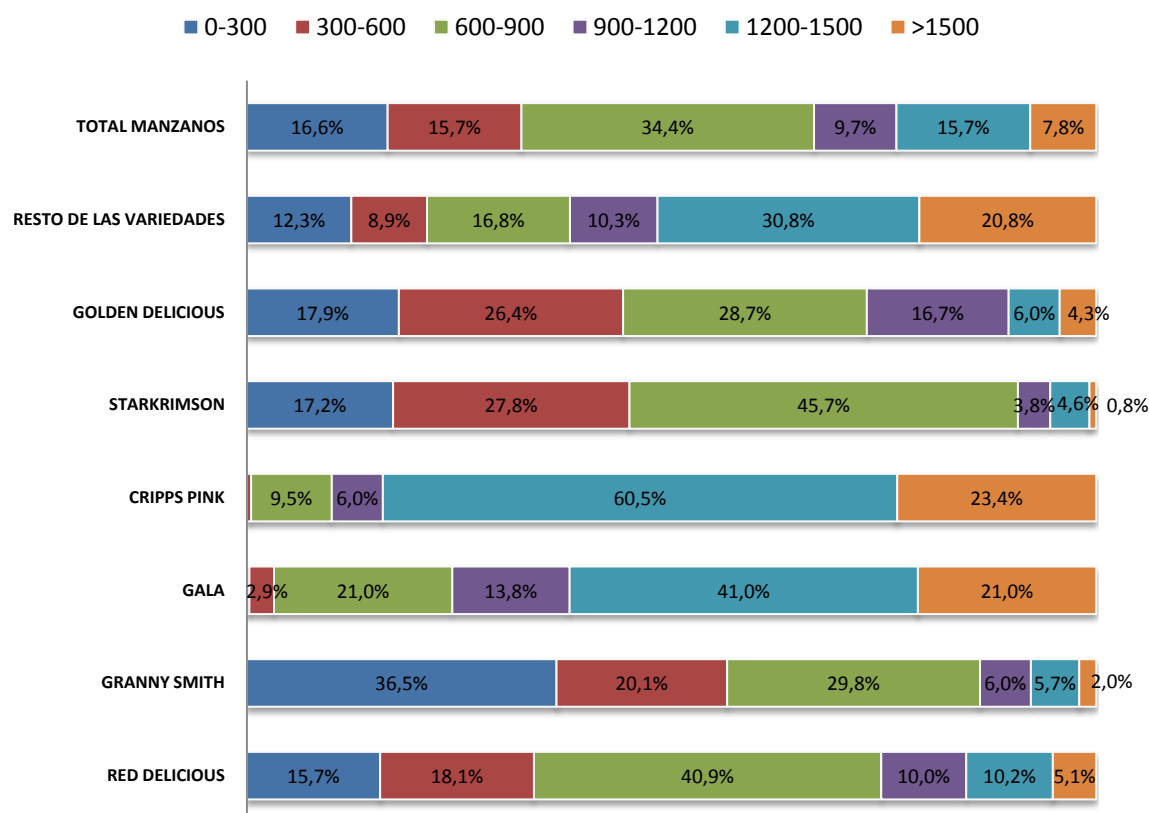


Ilustración I.1.2.16.a. Río Negro año 2008 - Superficie neta implantada de Manzanos en rangos de densidad de plantación por variedad en porcentajes

Cuadro I.1.2.17. Neuquén año 2008 - Superficie neta implantada de Manzanos en rangos de densidad de plantación por variedad en hectáreas

Variedades	Rango de Edades					
	0-300	300-600	600-900	900-1200	1200-1500	>1500
RED DELICIOUS	147,8	770,2	812,9	273,4	252,3	166,8
GRANNY SMITH	0,1	42,2	128,4	93,3	273,7	230,6
GALA	91,8	220,8	170,0	18,6	31,6	8,9
CRIPPS PINK		1,5	13,1	26,3	28,8	92,3
STARKRIMSON	0,1	51,1	28,9		0,7	0,5
GOLDEN DELICIOUS	2,3	13,2	8,6	4,5	0,2	0,2
RESTO DE LAS VARIEDADES	1,8	30,6	13,4	9,3	33,8	27,8
TOTAL MANZANOS	244,0	1.129,5	1.175,2	425,4	621,1	527,0

Fuente: SENASA. Registro Nacional Sanitario de Productores Agropecuarios. 2008

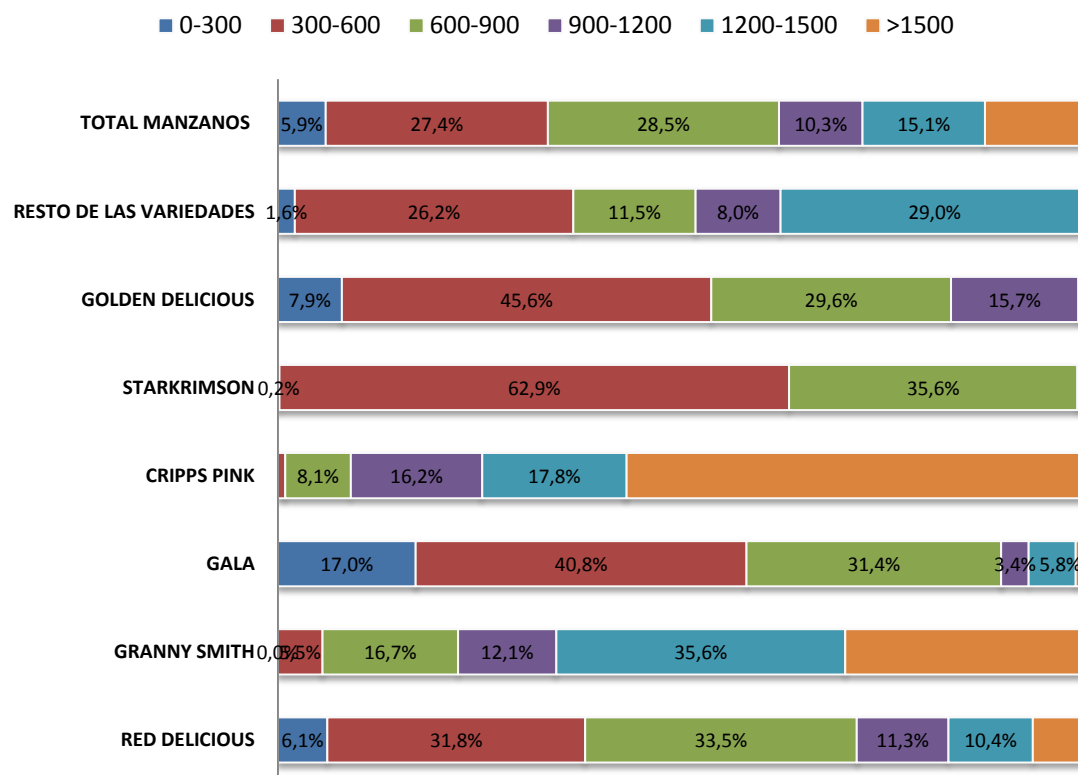


Ilustración I.1.2.17.a. Neuquén año 2008 - Superficie neta implantada de Manzanos en rangos de densidad de plantación por variedad en porcentajes

Cuadro I.1.2.18. Patagonia Norte año 2008 - Superficie neta implantada de Perales en rangos de densidad de plantación por variedad en hectáreas

Variedades	Estratos de densidad					
	0-300	300-600	600-900	900-1200	1200-1500	>1500
WILLIAMS	1.242,5	1.661,5	2.676,8	1.255,4	2.290,9	652,0
PACKHAM'S TRIUMPH	797,4	920,0	2.246,1	640,2	781,6	286,7
BEURRE D'ANJOU	191,1	302,3	990,0	379,9	613,2	190,7
ABATE FETEL	1,2	23,8	183,0	134,6	703,2	396,0
RED BARTTLET	45,0	72,3	673,5	220,0	268,3	51,0
BEURRE BOSC	4,6	19,4	181,0	79,0	296,1	85,7
BEURRE GIFFARD	10,8	32,1	105,9	37,9	91,5	38,7
RESTO DE LAS VARIEDADES	59,3	58,9	188,7	88,0	184,0	78,5
TOTAL PERALES	2.351,9	3.090,3	7.245,0	2.835,2	5.228,8	1.779,4

Fuente: SENASA. Registro Nacional Sanitario de Productores Agropecuarios. 2008

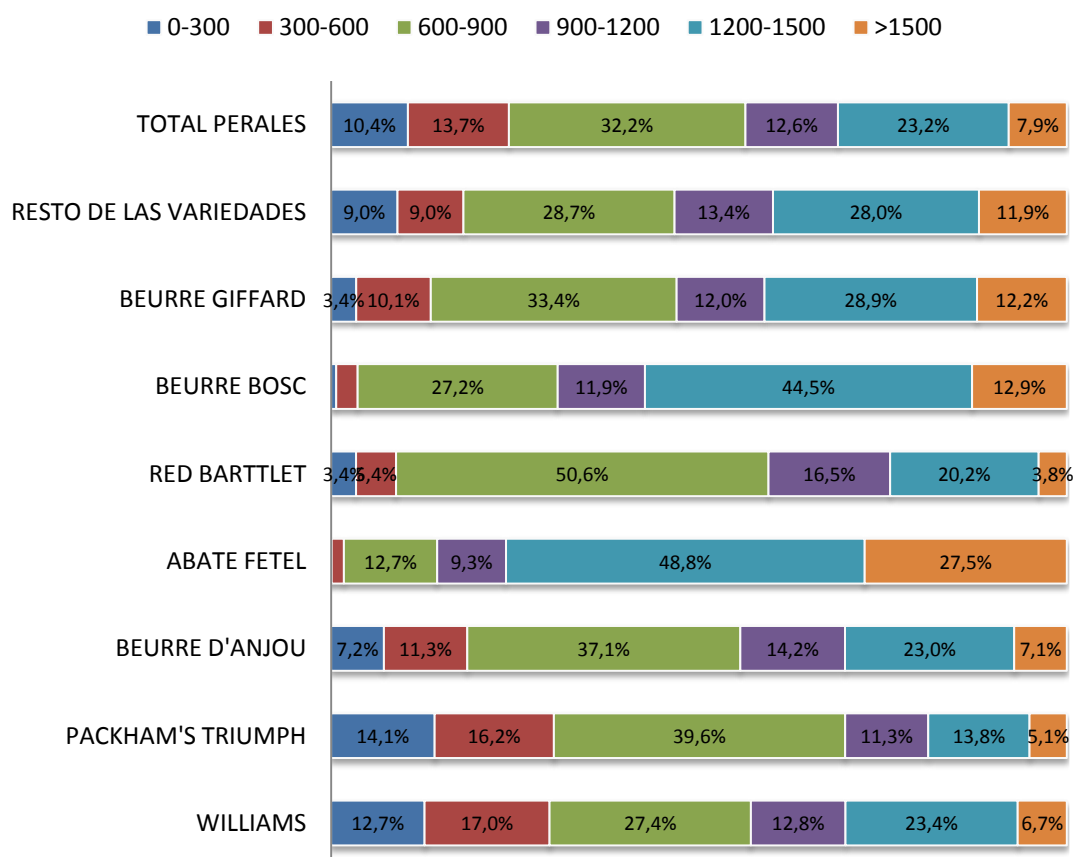


Ilustración I.1.2.18.a. Patagonia Norte año 2008 - Superficie neta implantada de Perales en rangos de densidad de plantación por variedad en porcentajes

Cuadro I.1.2.19. Río Negro año 2008 - Superficie neta implantada de Perales en rangos de densidad de plantación por variedad en hectáreas

Variedades	Estratos de densidad					
	0-300	300-600	600-900	900-1200	1200-1500	>1500
WILLIAMS	1.202,0	1.451,6	2.416,9	1.154,3	1.918,0	539,3
PACKHAM'S TRIUMPH	760,4	762,3	1.887,4	562,8	685,4	239,9
BEURRE D'ANJOU	170,0	221,3	838,8	329,3	517,5	146,8
ABATE FETEL	1,2	23,0	161,7	106,9	631,1	310,7
RED BARTTLET	44,9	69,7	566,6	180,6	244,5	46,2
BEURRE BOSC	4,6	19,4	135,4	69,0	256,2	62,5
BEURRE GIFFARD	10,8	32,1	104,7	37,7	90,1	36,5
RESTO DE LAS VARIEDADES	59,3	58,9	188,7	88,0	184,0	78,5
TOTAL PERALES	2.253,20	2.638,30	6.300,20	2.528,60	4.526,80	1.460,40

Fuente: SENASA. Registro Nacional Sanitario de Productores Agropecuarios. 2008

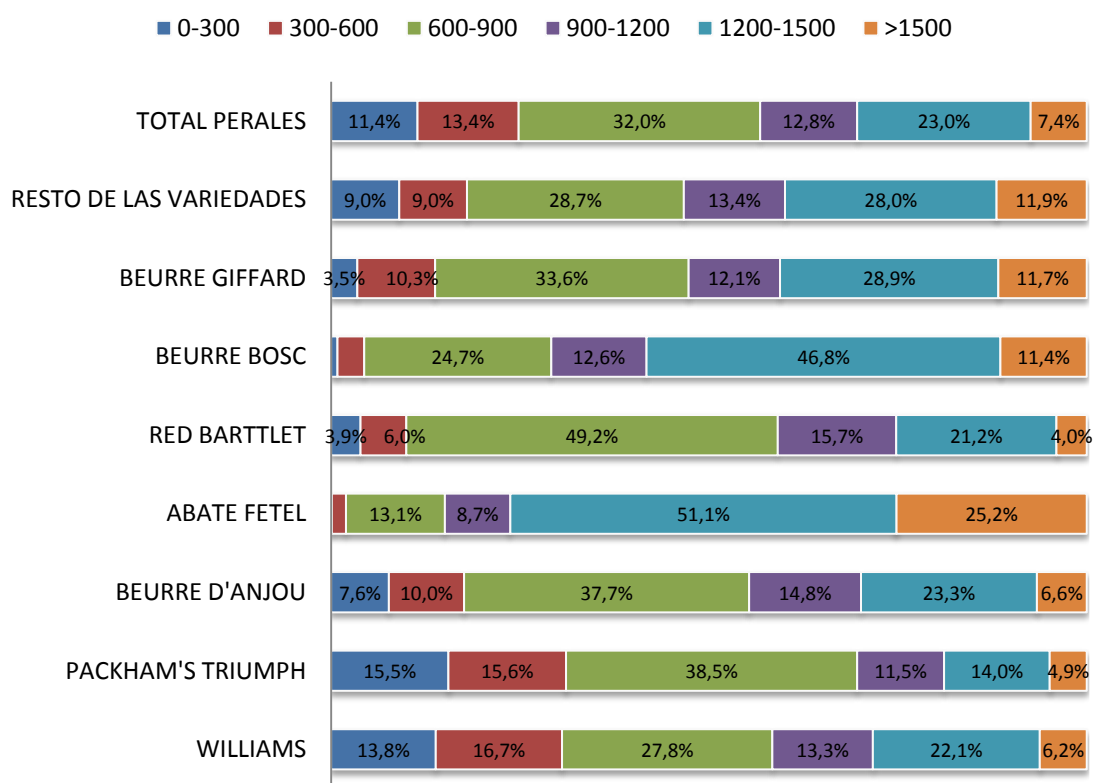


Ilustración I.1.2.19.a. Río Negro año 2008 - Superficie neta implantada de Perales en rangos de densidad de plantación por variedad en porcentajes

Cuadro 1.1.2.20. Neuquén año 2008 - Superficie neta implantada de Perales en rangos de densidad de plantación por variedad en hectáreas

Variedades	Estratos de densidad					
	0-300	300-600	600-900	900-1200	1200-1500	>1500
WILLIAMS	40,5	209,9	259,8	101,2	372,9	112,8
PACKHAM'S TRIUMPH	37,1	157,7	358,6	77,4	96,2	46,9
BEURRE D'ANJOU	21,1	81,0	151,3	50,6	95,6	43,9
ABATE FETEL		0,8	21,2	27,8	72,1	85,3
RED BARTTLET	0,1	2,5	106,9	39,4	23,8	4,7
BEURRE BOSC		0,0	45,6	10,0	39,9	23,1
BEURRE GIFFARD			1,2	0,2	1,4	2,3
RESTO DE LAS VARIEDADES	0,6	1,3	18,9	13,4	15,3	14,5
TOTAL PERALES	99,4	453,2	963,5	320,0	717,2	333,5

Fuente: SENASA. Registro Nacional Sanitario de Productores Agropecuarios. 2008

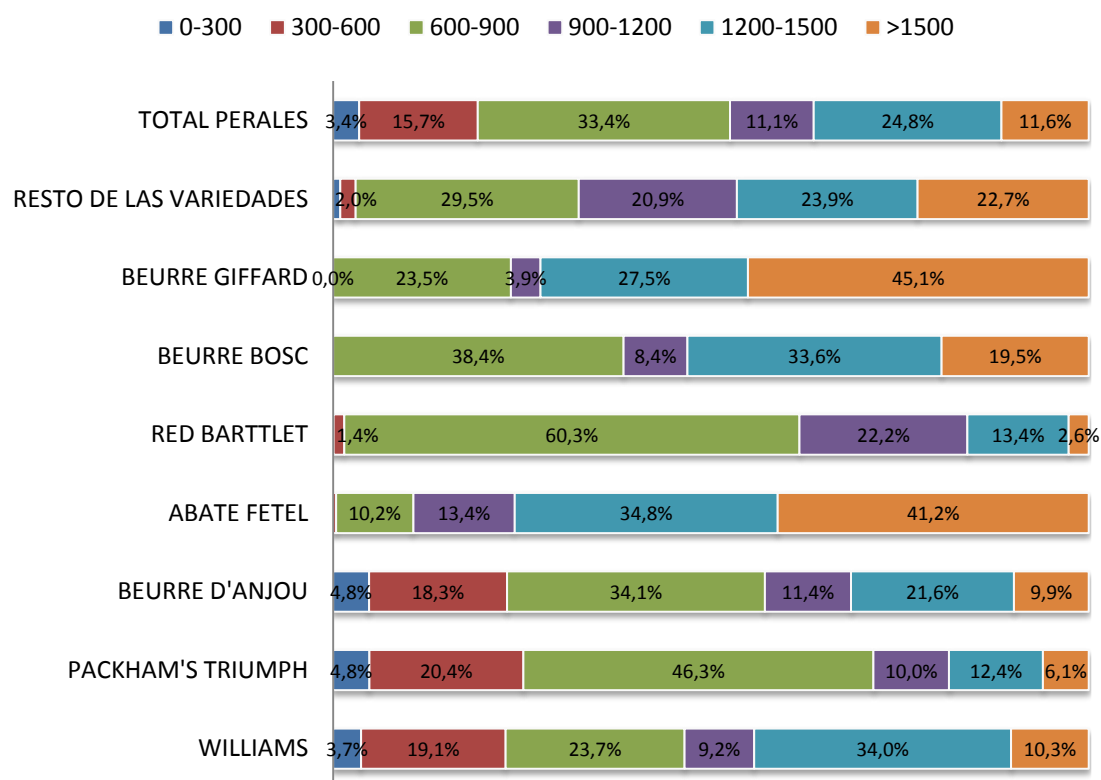


Ilustración 1.1.2.20.a. Neuquén año 2008 - Superficie neta implantada de Perales en rangos de densidad de plantación por variedad en porcentajes

Cuadro 1.1.2.21 Río Negro año 2008 - Superficie Neta Implantada de fruta de Pepita por localidad y especie en hectáreas

LOCALIDAD	MANZANO	MEMBRILLO	PERAL	TOTAL GENERAL
ALLEN	3.200,2	3,1	3.253,1	6.456,4
GENERAL ROCA	2.215,7	8,2	2.581,2	4.805,1
VILLA REGINA	2.063,6	2,7	2.142,6	4.208,8
CIPOLLETTI	1.273,9	0,7	1.663,1	2.937,8
CHICHINALES	918,8	4,0	1.154,5	2.077,3
INGENIERO LUIS HUERGO	950,3	3,1	1.000,9	1.954,2
CERVANTES	938,9	4,7	968,0	1.911,6
GENERAL ENRIQUE GODOY	998,7	0,7	906,9	1.906,3
CHIMPAY	989,9		739,6	1.729,5
MAINQUE	656,7	3,3	879,3	1.539,3
LAMARQUE	849,3		504,3	1.353,6
GENERAL FERNANDEZ ORO	572,9	0,0	596,8	1.169,7
CINCO SALTOS	537,5	2,8	568,9	1.109,1
CORONEL BELISLE	551,8	2,3	469,4	1.023,5
RIO COLORADO	696,8	5,3	293,2	995,4
VALLE AZUL	412,3	3,7	355,8	771,7
VILLA MANZANO	341,3	0,0	309,4	650,7
LUIS BELTRAN	376,5	6,9	210,5	593,9
CAMPO GRANDE	330,9		224,3	555,2
POMONA	260,3	0,8	159,6	420,6
CONTRALMIRANTE CORDERO	187,7		186,2	373,9
CHOELE CHOEL	211,9	0,6	90,9	303,4
SARGENTO VIDAL	138,9	0,0	137,5	276,5
GENERAL CONESA	155,8	1,8	78,7	236,3
LAS PERLAS	121,0		53,6	174,6
VIDEAMA	46,8	0,2	24,2	71,2
DARWIN	26,0		25,7	51,7
BARDA DEL MEDIO	23,6		27,8	51,5
CATRIEL	9,3		38,0	47,3
TOTAL GENERAL	20.057,2	55,0	19.643,9	39.756,1

Fuente: SENASA. Registro Nacional Sanitario de Productores Agropecuarios. 2008

Cuadro I.1.2.22 Neuquén año 2008 - Superficie Neta Implantada de fruta de pepita por localidad y especie en hectáreas

LOCALIDAD	MANZANO	MEMBRILLO	PERAL	TOTAL GENERAL
SAN PATRICIO DEL CHAÑAR	1.898,2		1.174,2	3.072,4
CENTENARIO	664,6		628,2	1.292,8
AÑELO	491,8	0,0	298,2	790,0
PLOTTIER	355,1	0,2	289,9	645,2
VISTA ALEGRE	396,4	0,1	184,1	580,7
NEUQUEN	230,6	0,3	176,6	407,5
SENILLOSA	85,6		135,5	221,1
TOTAL GENERAL	4.122,4	0,6	2.886,6	7.009,6

Fuente: SENASA. Registro Nacional Sanitario de Productores Agropecuarios. 2008

Cuadro I.1.2.23 Patagonia Norte año 2008 - Superficie neta implantada por edades de Carozo por especies en hectáreas

Especies	Rango de Edades						
	0-9	10-19	20-29	30-39	40-49	50-60	>60
CEREZO	396,5	99,5	15,7	7,0	1,7		0,8
CIRUELO	247,1	756,8	178,8	51,9	6,3	2,4	2,8
DAMASCO	3,8	7,0	3,9	0,1			0,1
DURAZNERO	391,1	756,7	116,3	36,4	16,2	3,4	0,2
GUINDO			0,1				
PELON	196,5	271,4	60,6	30,9			
Total general	1.235,6	1.891,4	375,4	126,3	24,2	5,8	3,9

Fuente: SENASA. Registro Nacional Sanitario de Productores Agropecuarios. 2008

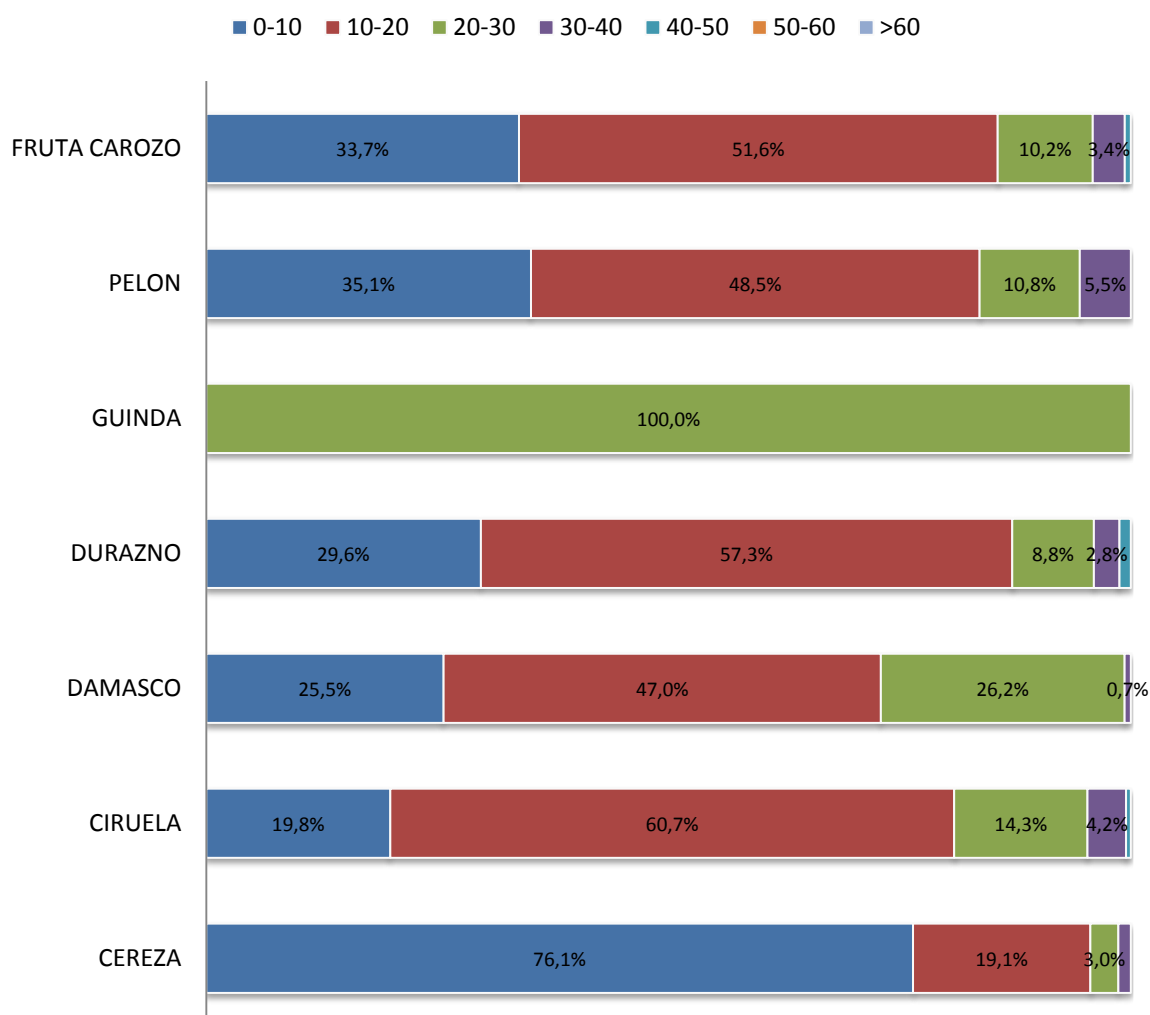


Ilustración I.1.2.23.a Patagonia Norte año 2008 - Superficie neta implantada por edades de Carozo por especies en porcentajes

Cuadro I.1.2.24 Río Negro año 2008 - Superficie neta implantada por edades de Carozo por especies en hectáreas

Especies	Rango de Edades						
	0-10	10-20	20-30	30-40	40-50	50-60	>60
CEREZO	197,6	38,4	5,6	3,5	1,7		0,4
CIRUELO	160,3	606,9	115,3	39,0	5,9	2,4	2,8
DAMASCO	2,4	4,5	3,9	0,1			0,1
DURAZNERO	357,5	679,8	100,4	33,6	16,1	3,3	0,2
GUINDO			0,1				
PELON	119,4	214,1	44,8	4,3			
Total general	836,9	1.543,8	270,0	80,5	23,7	5,8	3,6

Fuente: SENASA. Registro Nacional Sanitario de Productores Agropecuarios. 2008

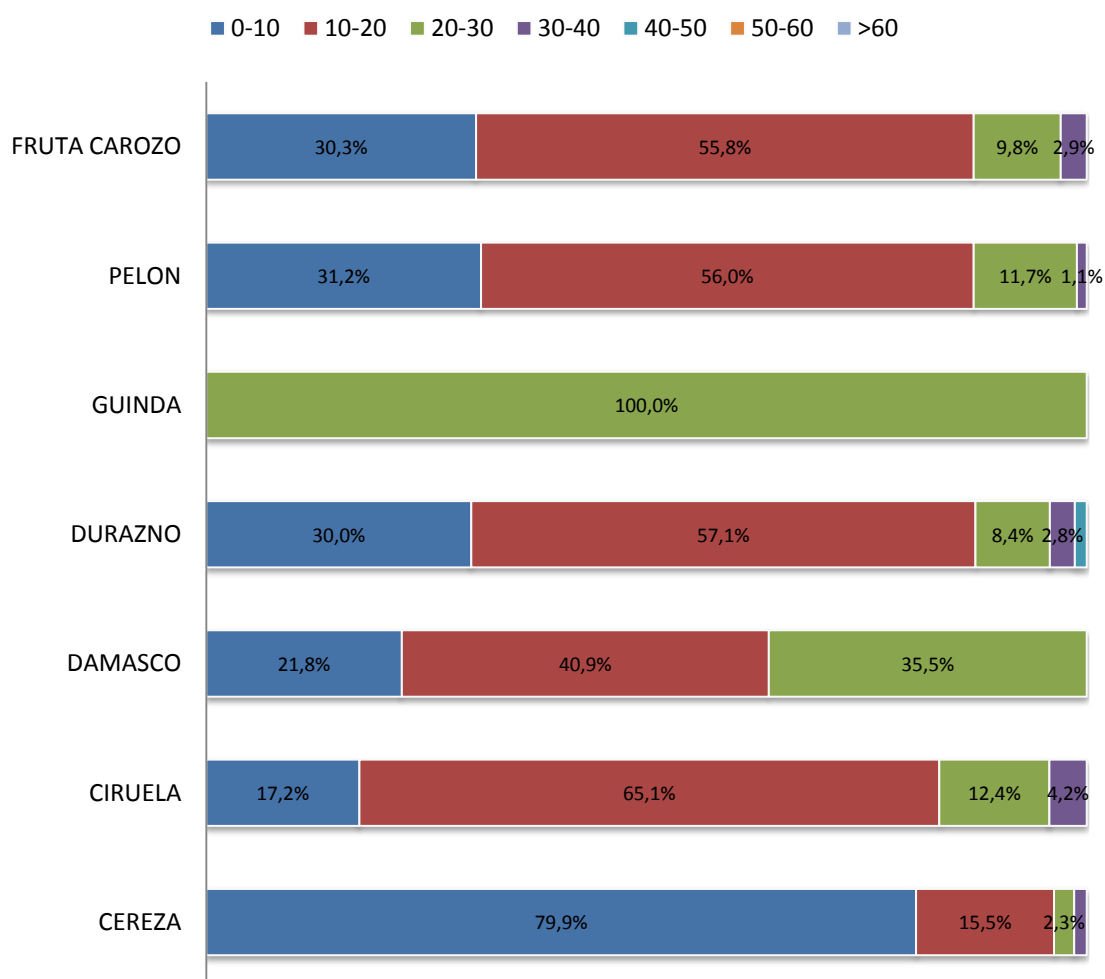


Ilustración I.1.2.24.a Río Negro año 2008 - Superficie neta implantada por edades de Carozo por especies en porcentajes

Cuadro 1.1.2.25 Neuquén año 2008 - Superficie neta implantada por edades de Carozo por especies en hectáreas

Variedades	Rango de Edades						
	0-10	10-20	20-30	30-40	40-50	50-60	>60
CEREZO	199,0	61,1	10,1	3,5			0,3
CIRUELO	87,1	149,9	63,5	12,9	0,4		
DAMASCO	1,4	2,5	0,1				
DURAZNERO	34,0	76,9	15,9	2,9	0,1		
PELON	77,2	57,3	15,8	26,6			
Total general	398,6	347,7	105,4	45,9	0,5	0,0	0,3

Fuente: SENASA. Registro Nacional Sanitario de Productores Agropecuarios. 2008

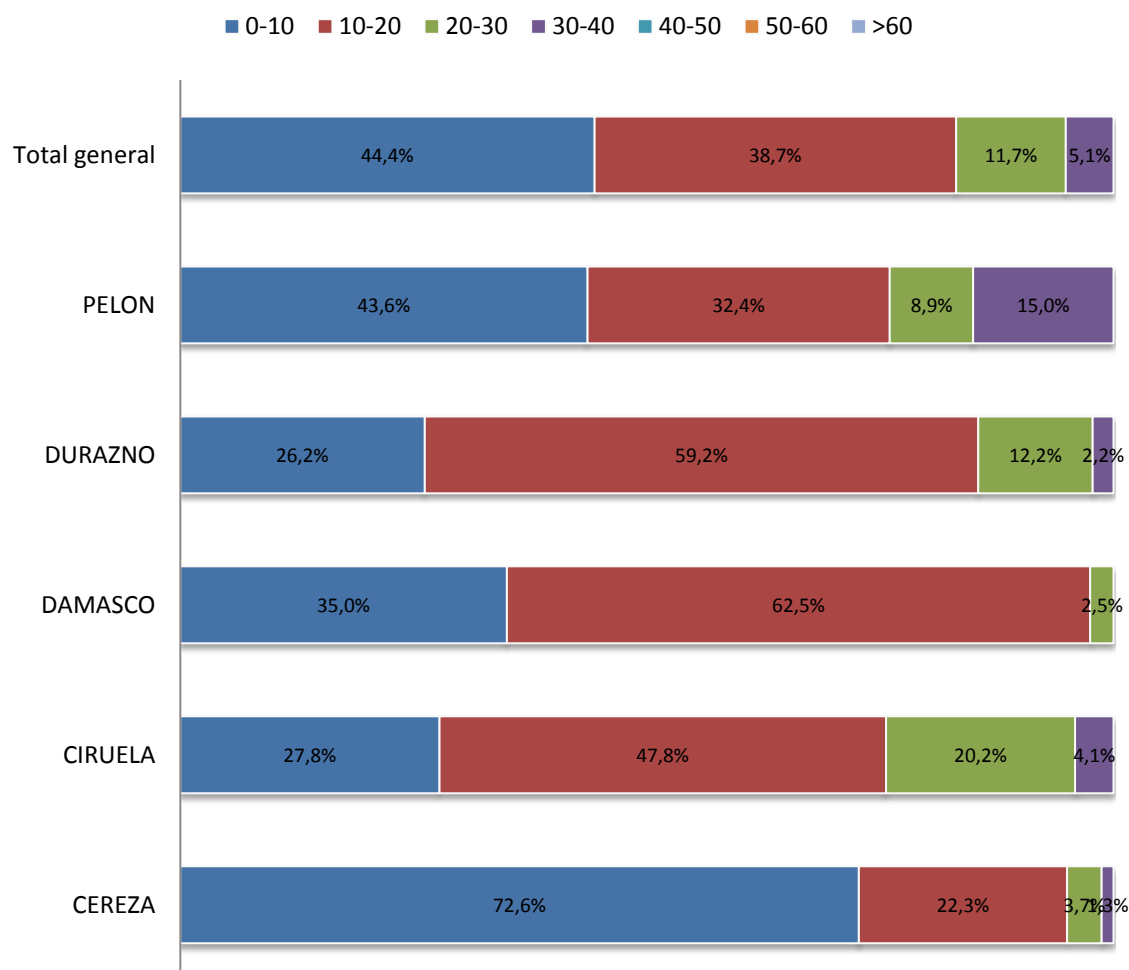


Ilustración 1.1.2.25.a Neuquén año 2008 - Superficie neta implantada por edades de Carozo por especies en porcentajes

Cuadro I.1.2.26 Patagonia Norte año 2008 - superficie neta implantada por edades de CEREZO por variedad en hectáreas

Variedades	Rango de Edades						
	0-10	10-20	20-30	30-40	40-50	50-60	>60
LAPINS	104,4	1,8					
BING	71,3	23,8	4,1	2,1	1,7		
CEREZO(genérico)	52,7	24,9	2,7	2,4			0,4
SWETT HEART	70,8	1,7					
SANTINA	27,2	0,3					0,3
NEW STAR	22,8	2,1					
STELLA	16,3	4,4	1,1				
VAN	6,3	3,9	4,7	2,6			
CELESTE	8,3	1,0					
SUMMIT	8,7	0,2					
ROYAL DOWN	8,7						
SUNBURST	7,0	0,6					
CHELAN	6,5						
EARLY BURLAT	1,6	3,7	1,0				
BROOKS	4,1						
13-S-3-13	3,9	0,1					
SKEENA	2,1						
BURLAT COMPACT	1,4	0,1					
SYLVIA	1,3	0,0					
KORDIA	1,2						
RAINIER		0,2	0,7				
REGINA	0,9						
BLACK TARTARIAN			0,4				
TEMPRANA INGLESA	0,2	0,1					
NAPOLITANA		0,3					
GEORGIA	0,2						
GRAFFION		0,2					
Total general	427,7	69,5	14,6	7,0	1,7		0,8

Fuente: SENASA. Registro Nacional Sanitario de Productores Agropecuarios. 2008

Cuadro I.1.2.27 Patagonia Norte año 2008 - Superficie neta implantada por edades de CEREZO por variedad en hectáreas

Variedades	Rango de Edades							Total General
	0-10	10-20	20-30	30-40	40-50	50-60	>60	
LAPINS	104,4	1,8						106,2
BING	71,3	23,8	4,1	2,1	1,7			103,0
CEREZO(genérico)	52,7	24,9	2,7	2,4			0,4	83,1
SWETT HEART	70,8	1,7						72,5
SANTINA	27,2	0,3					0,3	27,8
NEW STAR	22,8	2,1						24,9
STELLA	16,3	4,4	1,1					21,8
VAN	6,3	3,9	4,7	2,6				17,5
CELESTE	8,3	1,0						9,3
SUMMIT	8,7	0,2						8,9
ROYAL DOWN	8,7							8,7
SUNBURST	7,0	0,6						7,6
CHELAN	6,5							6,5
EARLY BURLAT	1,6	3,7	1,0					6,3
BROOKS	4,1							4,1
13-S-3-13	3,9	0,1						4,0
SKEENA	2,1							2,1
BURLAT COMPACT	1,4	0,1						1,5
SYLVIA	1,3	0,0						1,3
KORDIA	1,2							1,2
RAINIER		0,2	0,7					0,9
REGINA	0,9							0,9
BLACK TARTARIAN			0,4					0,4
TEMPRANA INGLESA	0,2	0,1						0,3
NAPOLITANA		0,3						0,3
GEORGIA	0,2							0,2
GRAFFION		0,2						0,2
Total general	427,7	69,5	14,6	7,0	1,7		0,8	521,3

Fuente: SENASA. Registro Nacional Sanitario de Productores Agropecuarios. 2008

Cuadro 1.1.2.28 Patagonia Norte año 2008 - Superficie neta implantada por edades de Ciruelos por variedad en hectáreas

Variedades	Rango de Edades							Total General
	0-10	10-20	20-30	30-40	40-50	50-60	>60	
LARRY ANN	112,7	163,8	10,4	2,5			0,1	289,5
CIRUELO (genérico)	42,3	114,9	24,6	15,3	1,8	1,4	0,7	201,0
ANGELENO	48,3	55,5	0,9	0,7				105,4
PRESIDENT	30,2	24,3	14,5	15,4	4,4	0,9	0,4	90,2
ROY SUN	8,5	42,9	32,5				1,3	85,2
LINDA ROSA	9,4	43,7	19,8	2,7				75,5
BLACKAMBER	14,8	34,1	8,3	0,1				57,3
FRIAR	4,8	27,3	7,9	0,6				40,6
SONGOLD	21,5	14,4						35,9
ROYAL DIAMOND	5,8	24,2	3,9	1,5				35,4
FORTUNE	11,8	21,5						33,3
AUTUMN GIANT	5,1	20,5	0,9	2,0				28,6
HOWARD SUN	2,6	19,4	0,3					22,3
LARODA	1,4	9,0	4,3	1,7				16,5
BETTY ANN	5,3	8,2						13,5
RAINBOW		5,4	3,7	0,1				9,3
ROYAL ZEE	1,7	7,2	0,3					9,1
AUTUMN PRIDE		8,9	0,1					9,1
SANTA ROSA	0,8	5,1	2,1	0,3	0,0	0,1		8,4
121 GD 233	5,2	1,5	0,7					7,5
SOLEDAD	0,4	5,2	1,2	0,2	0,1			7,1
GRAND ROSA	2,1	4,7		0,1				6,8
D'Angen	5,1	0,7						5,8
SIMKA	1,5	4,1	0,1					5,7
AUTUMM ROSA		0,4	4,9					5,4
BLACK BEAUT	0,2	1,9	2,5					4,6
POND'S SEELDING		0,8	0,7	3,0	0,1			4,6
STANLEY	0,6	3,4	0,2				0,4	4,5
FLAVOR RICH	3,2	1,0						4,2
EMPRESS		0,1	2,6					2,7
NUBIANA		2,3	0,3					2,5
BLU GIANT	2,2	0,3						2,5
RED RAM		2,2						2,2
AMBRA	0,2	1,7	0,2					2,0
ROSE ZEE		1,9						1,9
DOUBLE DANGEN	1,9							1,9
1 GF 42	0,3	0,6	0,7	0,2				1,8
BEAUTY		1,7						1,7
MISSOT	0,3	0,3	0,1	1,0				1,7

CLIMAX		0,1		1,2				1,4
ABUNDANCIA	0,2	0,1		0,2				0,5
FULL MOON		0,4						0,4
CASSELMAN	0,4							0,4
CATALINA	0,3							0,3
REDROY		0,2						0,2
Total general	351,0	686,1	148,8	48,9	6,3	2,4	2,8	1246,3

Fuente: SENASA. Registro Nacional Sanitario de Productores Agropecuarios. 2008

Cuadro I.1.2.29 Patagonia Norte año 2008 - Superficie neta implantada por edades de damasco por variedad en hectáreas

Variedades	Rango de Edades							Total General
	0-10	10-20	20-30	30-40	40-50	50-60	>60	
DAMASCO(genérico)	2,1	4,9	3,5	0,1			0,1	10,6
RED SKIN	0,0	2,0						2,0
ROYAL	0,8	0,0						0,8
MODESTO	0,6							0,6
CASTELBRITE	0,6							0,6
COLORADO TEMPRANO	0,0	0,1						0,1
BULIDA	0,1							0,1
ORANGE RED	0,0							0,0
BLENHEIM		0,0						0,0
Total general	4,2	7,0	3,5	0,1			0,1	14,9

Fuente: SENASA. Registro Nacional Sanitario de Productores Agropecuarios. 2008

Cuadro 1.1.2.30 Patagonia Norte año 2008 - Superficie neta implantada por edades de Durazneros por variedad en hectáreas

Variedades	Rango de Edades							Total General
	0-10	10-20	20-30	30-40	40-50	50-60	>60	
DURAZNERO(genérico)	94,6	168,3	28,8	13,7	3,2	3,3	0,2	312,1
O'HENRY	62,6	160,1	38,9	2,8	0,0			264,5
PAVIA AMARILLO	54,3	38,8	8,7	7,7	11,1			120,6
ELEGANT LADY	29,6	59,2	1,0	0,3				90,1
FAIRTIME	21,9	41,5	4,8					68,2
LATE DWARF PEACH	39,2	19,3	1,2					59,7
85 GD 20	23,5	25,5						49,0
MARIA BIANCA	25,8	12,0	0,2					38,0
RED TOP	5,2	23,6	3,0	1,5	0,2			33,4
SEPTEMBER SNOW	26,1	6,6						32,7
TRA ZEE	18,9	11,5						30,4
RICH LADY	20,7	6,3	0,3					27,3
ZEE LADY	16,3	3,5						19,8
CALRED	2,3	11,4	4,7					18,4
ROYAL GLORY	13,0	3,3	0,2					16,5
CRISTALINO	3,3	10,0	2,4		0,1	0,0		15,8
SUMMER SET	5,3	9,0		0,2				14,5
SPRING LADY (AFREXPORT)	1,5	8,4	0,2					10,1
SWEET SEPTEMBER	9,9							9,9
SUGAR LADY	6,3	1,5						7,7
JUNE GOLD	3,0	2,9	1,5					7,4
HAL BERTA GIANT	0,3	0,5	5,5					6,2
QUEEN CREST		6,0						6,0
RED HAVEN	0,5	2,5	2,1	0,1				5,2
JAPONES	1,0	3,3	0,3		0,0			4,7
FLAVORCREST (AFREXPORT)	1,4	2,6		0,2				4,2
MAY CREST	0,4	3,2	0,1					3,7
FLAMECREST	2,4	0,5						2,9
150 GD 11	1,5	1,3						2,7
GLO HAVEN	1,5	1,2						2,7
FORTUNA		2,6						2,6
DR. ROSS	2,5							2,5
SPRING LADY (NASH)	0,8	1,7						2,5
RED GLOBE	0,2	0,6	1,1	0,2				2,1
ARTIC SNOW	2,0	0,0						2,0
MAY GOLD	0,4	1,6						2,0
CASSIE	1,9							1,9

GRAN MONARCA	0,2	1,4		0,2				1,8
SNOW GIANT	1,0	0,7						1,7
HALLOWEEN	1,4							1,4
PALORA CLING			1,4					1,4
LACEY	0,7	0,7						1,4
JERSEY QUEEN		0,7	0,6					1,3
CORONA	1,3							1,3
DIXIRED	0,7	0,3	0,1		0,3			1,3
DELICIOUS		1,3						1,3
J.H. HALE	0,2	0,1	0,9					1,2
CHATO DE LA CHINA	0,0	1,1						1,1
ANDES BIG	1,1							1,1
FLAVORCREST (INTA SAN PEDRO)	0,3	0,8						1,1
ÑATO DE LA CHINA	0,8	0,3						1,1
SUNCREST	0,9	0,1						0,9
SUMER ASE	0,6	0,3						0,9
GINART	0,8							0,8
CURACATA	0,8							0,8
SULLIVANS CLING		0,4	0,3					0,7
MARIA EMILIA		0,3		0,2				0,5
SUN HAVEN	0,2	0,2						0,4
ELBERTA		0,4						0,4
MERRIL CARNIVAL	0,3							0,3
STAM CLING		0,3						0,3
MILENIO INTA	0,3							0,3
AUTUMN GRAND	0,2							0,2
GOLDPRINCE	0,1							0,1
SIMS CLING	0,1							0,1
Total general	512,0	659,6	108,2	27,1	14,9	3,4	0,2	1.325,3

Fuente: SENASA. Registro Nacional Sanitario de Productores Agropecuarios. 2008

Cuadro 1.1.2.31 Patagonia Norte año 2008 - Superficie neta implantada por edades de Pelón por Variedad en hectáreas

Variedades	Rango de Edades							Total General
	0-10	10-20	20-30	30-40	40-50	50-60	>60	
OTRAS	28,4	25,9	4,1	2,2				60,7
FAIRLANE	10,1	34,6	2,5					47,2
EARLY SUNGRAND	10,4	16,9	6,5	8,6				42,4
ARCTIC SNOW	32,6	6,7	0,3					39,6
CALDESI 2000	21,9	10,5	1,2	0,5				34,1
FLAMEKIST	14,2	17,1	1,5					32,7
LATE LEGRAND	3,8	13,0	7,5	2,3				26,6
VENUS	20,0	5,7	0,3					25,9
AUGUST RED	20,1	5,6						25,7
NECTAR ROJO	3,1	19,9	0,7	0,5				24,1
SEPTEMBER GRAND	1,3	2,1	7,9	8,1				19,4
PELON(genéricos)	10,2	7,0	0,8	1,1				19,0
FANTASIA	2,9	11,4	0,7					15,0
LAR DELICIOUS	1,7	8,7	0,8	2,4				13,6
STARK RED GOLD		8,1	2,5					10,6
ZEE GLO	5,9	4,6						10,4
139 GE 162	8,2	1,9						10,0
CALDESI 2010	0,6	9,3	0,1					10,0
CALDESI 2020	1,3	7,6						8,9
STARK DELICIOUS		0,5	8,1					8,6
ARCTIC GLO	2,0	3,4	0,8					6,2
RED DIAMOND	6,0	0,1						6,1
INDEPENCE	0,8	3,1	1,8					5,8
ANIVERSARIO	2,8	2,8						5,5
MORSIANI 90	4,9							4,9
AUTUMN GRAND	0,3	1,4		3,0				4,7
SUMMER GRAND	2,0	2,0						4,0
MAY GRAND		2,3	1,1					3,4
FLAVOR TOP	0,5	2,4						2,9
SUMMER BRIGHT	2,6	0,1						2,7
ARTIC JAY	2,7							2,7
ROYAL GIANT	2,4	0,3						2,7
FLAMING RED		2,4						2,4
BLANCA NO.1	2,0	0,2	0,1					2,3
NECTARED NO.2	0,5	0,8	1,0					2,3
NECTARED NO.6		1,7	0,5					2,2
NECTARED NO.4	0,1	1,4	0,6					2,1
RED DELIGHT	1,3	0,4						1,7
CRIMSON GOLD	1,4							1,4

TASTY GOLD	1,3							1,3
TOM GRAND	1,1							1,1
MICHELIN		1,1						1,1
ARTIC MIST	1,1							1,1
ARCTIC QUEEN	0,2	0,9						1,0
RED JUNE			1,0					1,0
EARLY STARK			0,9					0,9
NECTARED NO.10	0,1	0,6						0,7
ARTIC PRIDE	0,6	0,1						0,7
NECTARED NO.8	0,5		0,1					0,6
JUNE GLO	0,3	0,2						0,5
HONEY KIST	0,5							0,5
VALLEYRED/RALSINE	0,5							0,5
15 GB 23	0,1	0,3						0,4
ARCTIC ROSE		0,3						0,3
ROYAL GLO	0,2		0,2					0,3
Total general	235,4	244,8	53,6	28,7				562,5

Fuente: SENASA. Registro Nacional Sanitario de Productores Agropecuarios. 2008

Cuadro I.1.2.32 Patagonia Norte año 2008 - Superficie neta implantada por Densidad de plantación de Carozo por especies en hectáreas

Variedades	Estratos de densidad					
	0-300	300-600	600-900	900-1200	1200-1500	>1500
CEREZO	6,3	26,4	64,8	125,0	77,1	221,7
CIRUELO	34,1	74,8	385,5	169,1	382,9	199,8
DAMASCO	2,9	3,3	6,4	0,0	1,8	0,4
DURAZNERO	31,0	177,8	421,6	225,3	317,5	147,6
GUINDO			0,1			
PELON	2,7	65,9	158,5	66,1	169,6	96,8
Total general	76,9	348,1	1.036,9	585,6	948,9	666,4

Fuente: SENASA. Registro Nacional Sanitario de Productores Agropecuarios. 2008

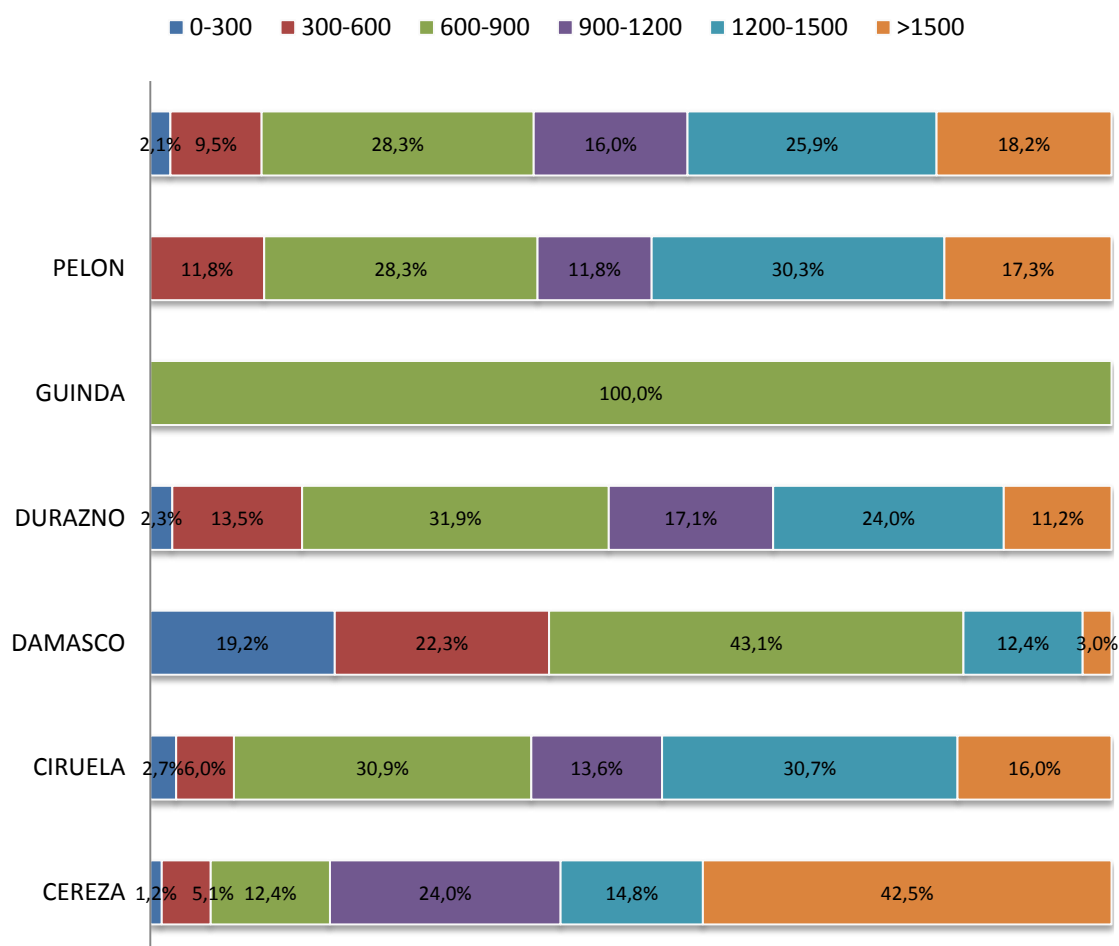


Ilustración I.1.2.32.a Patagonia Norte año 2008 - Superficie neta implantada por Densidad de plantación de Carozo por especies en porcentajes

Cuadro I.1.1.33 Río Negro año 2008 - Superficie neta implantada por Densidad de plantación de Carozo por especies en hectáreas

Variedades	Estratos de densidad					
	0-300	300-600	600-900	900-1200	1200-1500	>1500
CEREZO	6,3	20,6	35,6	16,4	47,0	121,3
CIRUELO	33,5	60,6	304,2	137,7	251,3	145,0
DAMASCO	2,9	3,3	4,0	0,0	0,6	0,2
DURAZNERO	29,9	158,4	367,4	212,5	289,1	133,6
GUINDO			0,1			
PELON	1,8	32,2	130,2	52,2	97,7	68,5
Total general	74,4	275,1	841,5	418,8	685,7	468,7

■ 0-300 ■ 300-600 ■ 600-900 ■ 900-1200 ■ 1200-1500 ■ >1500

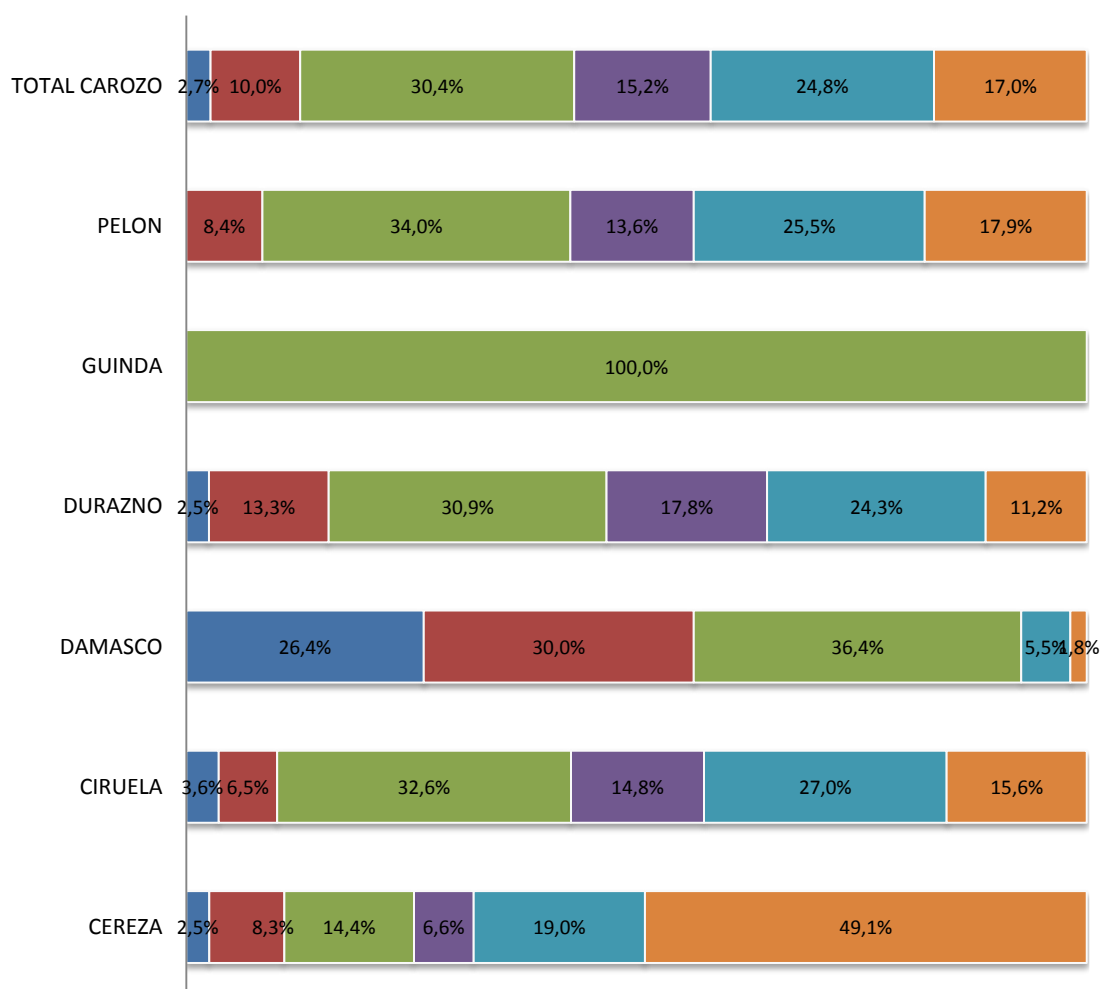


Ilustración I.1.1.33.a Río Negro año 2008 - Superficie neta implantada por Densidad de plantación de Carozo por especies en porcentajes

Cuadro I.1.2.34 Neuquén año 2008 - Superficie neta implantada por Densidad de plantación de Carozo por especies en hectáreas

Variedades	Estratos de densidad					
	0-300	300-600	600-900	900-1200	1200-1500	>1500
CEREZO		5,8	29,2	108,6	30,1	100,4
CIRUELO	0,5	14,2	81,3	31,3	131,6	54,8
DAMASCO			2,4	0,0	1,3	0,2
DURAZNERO	1,0	19,4	54,2	12,8	28,4	14,0
PELON	0,8	33,7	28,2	14,0	71,9	28,3
TOTAL GENERAL	2,4	73,0	195,3	166,8	263,2	197,7

Fuente: SENASA. Registro Nacional Sanitario de Productores Agropecuarios. 2008

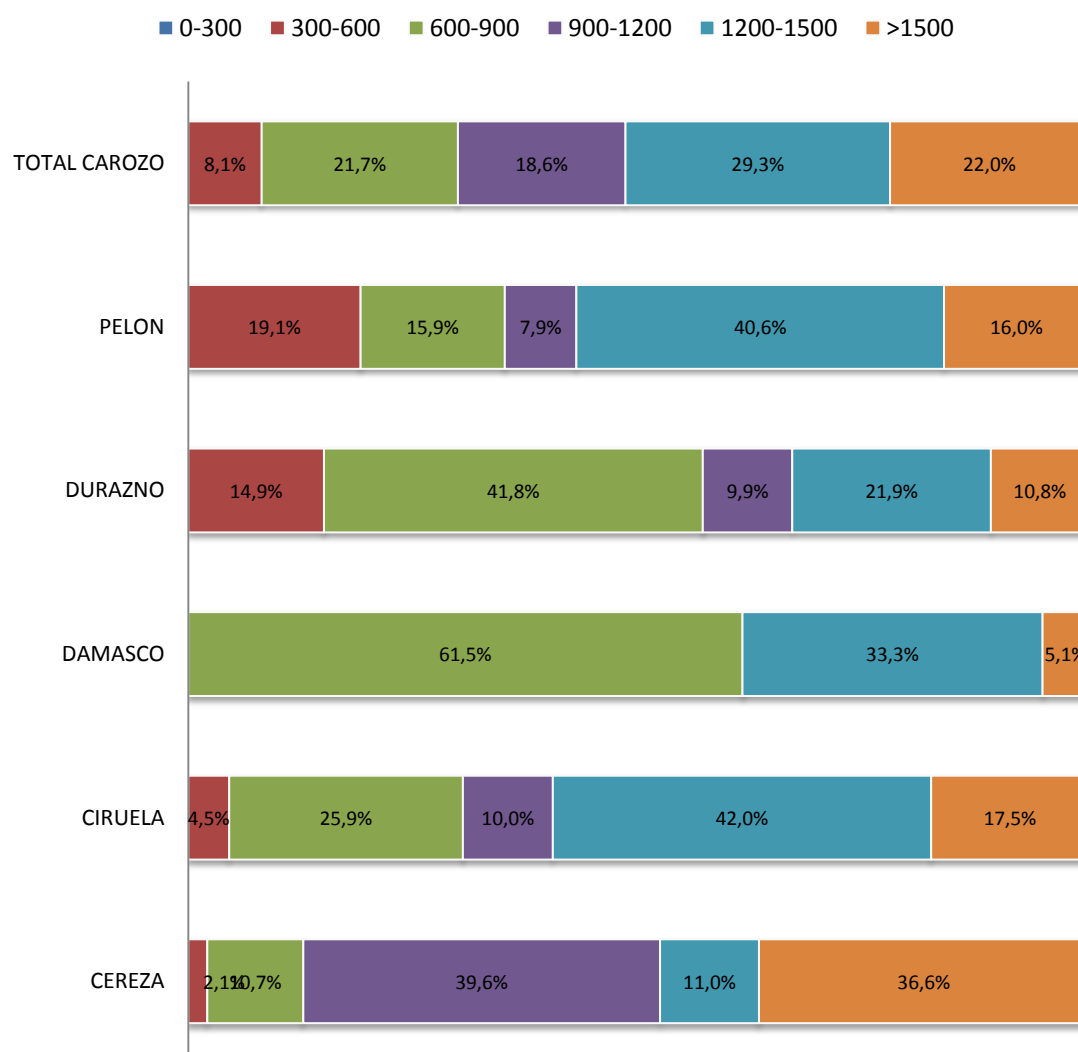


Ilustración I.1.2.34.a Neuquén año 2008 - Superficie neta implantada por Densidad de plantación de Carozo por especies en porcentajes

Cuadro 1.1.2.35 Río Negro año 2008 - Superficie neta de Carozo por localidad y especie en hectáreas

LOCALIDADES	CEREZO	CIRUELO	DAMASCO	DURAZNERO	GUINDO	PELON	TOTAL GENERAL
GENERAL ROCA	17,8	73,0	0,9	169,2		39,0	299,7
CHICHINALES	2,8	64,1	0,1	122,6		75,1	264,8
VILLA REGINA	0,8	123,8	0,1	95,0		24,7	244,5
CHIMPAY	121,8	34,2	0,1	46,8		33,7	236,5
RIO COLORADO	21,1	56,3	0,1	130,8		20,3	228,6
ALLEN	9,5	102,9	2,9	85,5		20,6	221,4
CERVANTES	9,5	53,7	0,1	93,5	0,1	15,7	172,6
ING. LUIS HUERGO	0,7	47,3	0,8	89,2		25,2	163,1
MAINQUE	3,3	71,6		59,1		25,9	159,8
CHOELE CHOEL	7,2	12,7		54,4		19,3	93,7
CIPOLLETTI	7,2	55,5	0,0	21,4		8,6	92,8
LAMARQUE	3,8	32,6	0,5	34,1		15,4	86,5
LUIS BELTRAN	9,6	28,7	3,2	34,7		4,7	80,9
VALLE AZUL	3,5	23,4		28,6		8,4	63,9
CINCO SALTOS	9,6	35,7		14,5		4,1	63,9
GRAL ENRIQUE GODOY		22,2		20,9		11,9	55,0
VIDEIMA	7,2	5,1	2,0	29,9		10,2	54,5
POMONA	3,6	12,4		20,4		4,7	41,1
GRAL CONESA	0,4	10,2	0,1	19,2		7,5	37,4
GRAL FERNANDEZ ORO	0,1	14,1		9,2		0,8	24,2
CONTRALMIRANTE CORDERO		14,6		0,6		0,4	15,6
SARGENTO VIDAL	5,5	4,6		2,3		1,2	13,6
CORONEL BELISLE		11,8		1,1		0,3	13,1
VILLA MANZANO	1,9	6,5		3,1		0,8	12,2
LAS PERLAS		6,6		0,9		4,1	11,7
CAMPO GRANDE	0,4	3,7		2,7			6,8
BARDA DEL MEDIO		3,6					3,6
DARWIN		1,4		1,1			2,5
TOTAL GENERAL	247,2	932,4	11,0	1.190,9	0,1	382,6	2.764,2

Fuente: SENASA. Registro Nacional Sanitario de Productores Agropecuarios. 2008

Cuadro 1.1.2.36 Neuquén año 2008 - Superficie neta de Carozo por localidad y especie en hectáreas

LOCALIDADES	CEREZO	CIRUELO	DAMASCO	DURAZNERO	PELON	TOTAL GENERAL
SAN PATRICIO DEL CHAÑAR	117,0	152,7	3,6	48,3	140,6	462,2
AÑELO	10,9	51,4	0,0	34,4	18,6	115,3
PLOTTIER	40,0	41,0	0,2	7,8	5,0	93,9
VISTA ALEGRE	57,1	15,2		9,3	1,6	83,2
CENTENARIO	21,8	32,1	0,0	23,2	4,5	81,6
NEUQUEN	10,4	13,2	0,2	6,7	6,6	37,1
SENILLOSA	16,9	8,1				25,1
Total general	274,1	313,7	3,9	129,8	176,9	898,5

Fuente: SENASA. Registro Nacional Sanitario de Productores Agropecuarios. 2008

Sección I.2. Vegetal - Fiscalización

Tema I.2.1 – Vegetal - Fiscalización – Egresos

Cuadro I.2.1. Patagonia Norte año 2008 - Egresos generales de la región registrados en la barrera sanitaria en toneladas de las principales frutas.

Frutas	Exportación	Mercado Interno	Industria	Total	%
PERAL	413.949,7	86.317,8	172.614,0	672.881,6	45,6%
MANZANO	212.623,9	227.323,5	310.281,8	750.229,2	50,8%
PELON	2.091,5	5.346,1		7.437,6	0,5%
DURAZNERO	2.586,6	17.403,9	363,0	20.353,5	1,4%
CIRUELO	5.122,0	11.926,5	142,8	17.191,3	1,2%
CEREZO	971,4	1.566,6		2.538,0	0,2%
UVA	2.138,8	3.321,2		5.459,9	0,4%
TOTAL	639.483,8	353.205,6	483.401,6	1.476.091,0	100,0%

Fuente: FUNBAPA - Anuario Estadístico 2008

2008

Anuario estadístico

Capítulo II

Animal

Capítulo II. Animal

Sección II.1. Animal - Producción Primaria

Tema II.1.1 - Animal - Producción Primaria - Existencias

Cuadro II.1.1.1. Patagonia Norte año 2008 - Existencias de cabezas de ganado en porcentajes

Tipo de Ganado	Cantidad
Bovinos	819.088
Ovinos	2.136.311
Caprinos	970.178
Porcinos	20.823
Equinos	113.218
TOTAL	4.059.618

Fuente: SENASA. Sistema de Gestión Sanitaria. 2008

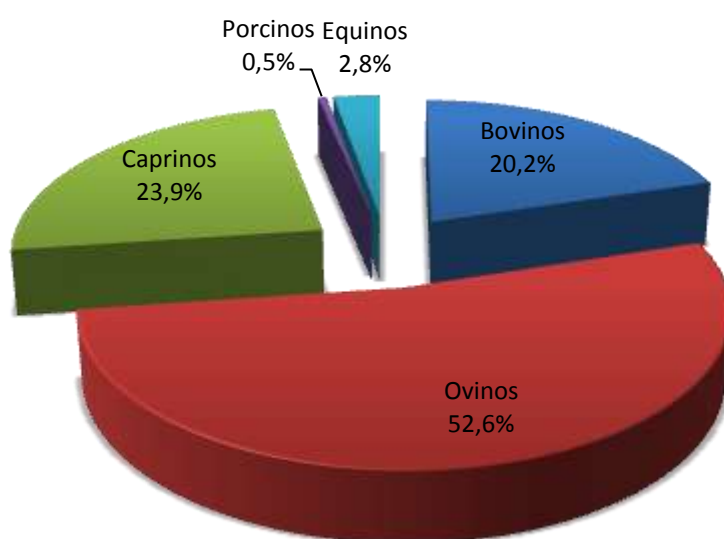


Ilustración II.1.1.1.a Patagonia Norte año 2008 - Existencias de cabezas de ganado en porcentajes

Cuadro II.1.1.2. Patagonia Norte año 2008 - Existencias de cabezas de ganado Bovino

Ganado / tipo animal	Cantidad de cabezas
BOVINO	819.088
Vacas	427.764
Vaquillonas	104.829
Novillos	35.537
Novillitos	49.771
Terneros	80.662
Terneras	94.661
Toros	25.197
Bueyes	667

Fuente: SENASA. Sistema de Gestión Sanitaria. 2008

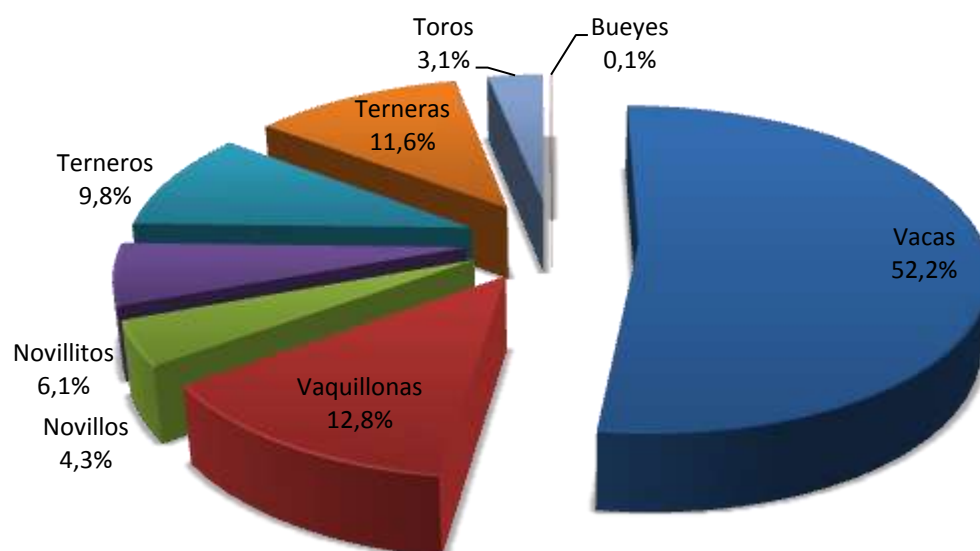


Ilustración II.1.1.2.a. Patagonia Norte año 2008 - Existencias de cabezas de ganado Bovino en porcentajes

Cuadro II.1.1.3. Patagonia Norte año 2008 - Existencias de cabezas de ganado Ovino

Ganado / tipo animal	Cantidad de cabezas
OVINO	2.136.311
Carneros	64.773
Ovejas	1.199.361
Borregos / as	295.879
Capones	284.221
Corderos / as	292.077

Fuente: SENASA. Sistema de Gestión Sanitaria. 2008

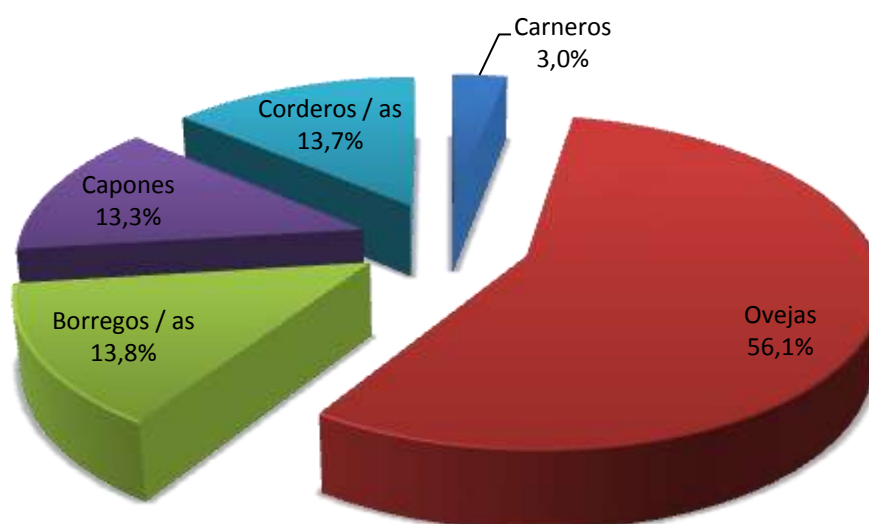


Ilustración II.1.1.3 Patagonia Norte año 2008 - Existencias de cabezas de ganado Ovino en porcentajes

Cuadro II.1.1.4. Patagonia Norte año 2008 - Existencias de cabezas de ganado Caprino

Ganado / tipo animal	Cantidad de cabezas
CAPRINO	970.178
Chivos	215.190
Cabras	722.760
Cabritos	32.034
Capones	-
Cabrillas / Chivitos	194

Fuente: SENASA. Sistema de Gestión Sanitaria. 2008

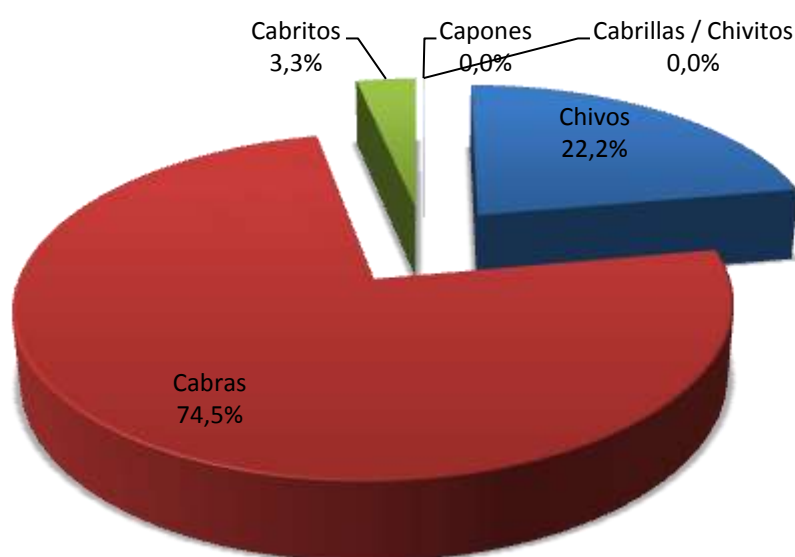


Ilustración II.1.1.4a Patagonia Norte año 2008 - Existencias de cabezas de ganado Caprino en porcentajes

Cuadro II.1.1.5. Patagonia Norte año 2008 - Existencias de cabezas de ganado Equino

Ganado / tipo animal	Cantidad de cabezas
EQUINO	113.218
Padrillos	3.022
Caballos	48.503
Yeguas	42.469
Potrillos / as	16.343
Mulas	2.440
Burros	314
Asnos	127

Fuente: SENASA. Sistema de Gestión Sanitaria. 2008

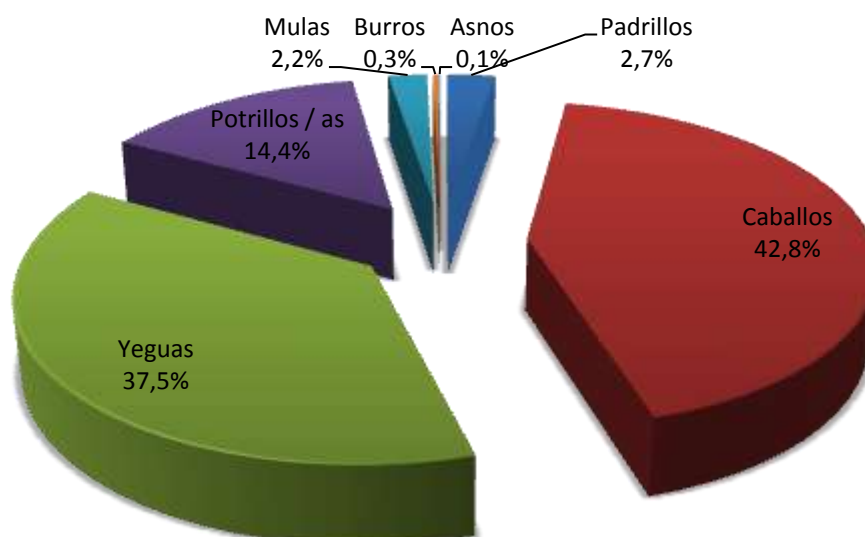


Ilustración II.1.1.5.a Patagonia Norte año 2008 - Existencias de cabezas de ganado Equino en porcentajes

Cuadro II.1.1.6. Patagonia Norte año 2008 - Existencias de cabezas de ganado Porcino

Ganado / tipo animal	Cantidad de cabezas
PORCINO	20.823
Padrillos	902
Cerdas	6.926
Lechones	7.266
Capones	3.157
Cachorros / as	2.572

Fuente: SENASA. Sistema de Gestión Sanitaria. 2008

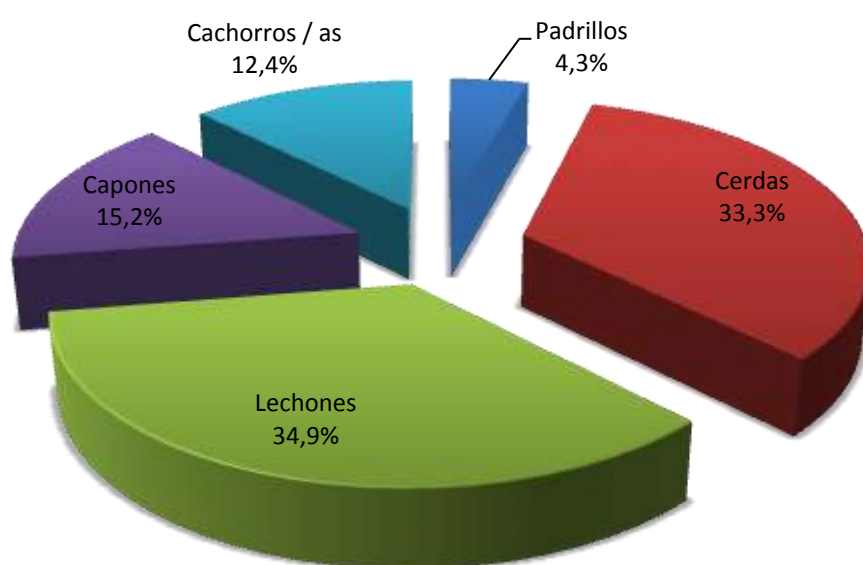


Ilustración II.1.1.6.a Patagonia Norte año 2008 - Existencias de cabezas de ganado Porcino en porcentajes

Cuadro II.1.1.7. Río Negro año 2008 - Existencias de cabezas de ganado

Ganado / tipo animal	Cantidad de cabezas
TIPO DE GANADO	CANTIDAD
BOVINO	618.264
OVINO	1.990.004
CAPRINO	221.336
EQUINO	77.520
PORCINO	10.163
TOTAL	2.917.287

Fuente: SENASA. Sistema de Gestión Sanitaria. 2008

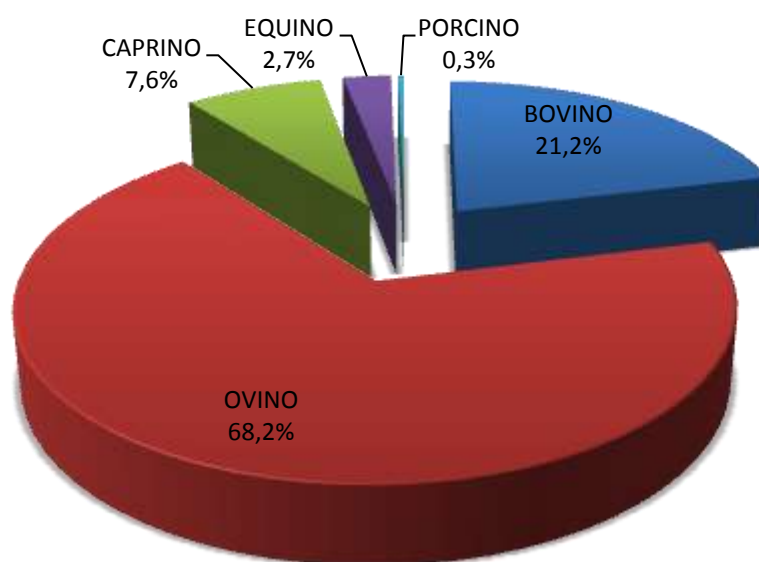


Ilustración II.1.1.7.a Río Negro año 2008 - Existencias de cabezas de ganado en porcentajes

Cuadro II.1.1.8 Río Negro año 2008 - Existencias de cabezas de ganado Bovino

Ganado / tipo animal	Cantidad de cabezas
BOVINO	618.264
Vacas	332.378
Vaquillonas	72.154
Novillos	25.941
Novillitos	36.178
Terneros	61.186
Terneras	71.143
Toros	19.025
Bueyes	259

Fuente: SENASA. Sistema de Gestión Sanitaria. 2008

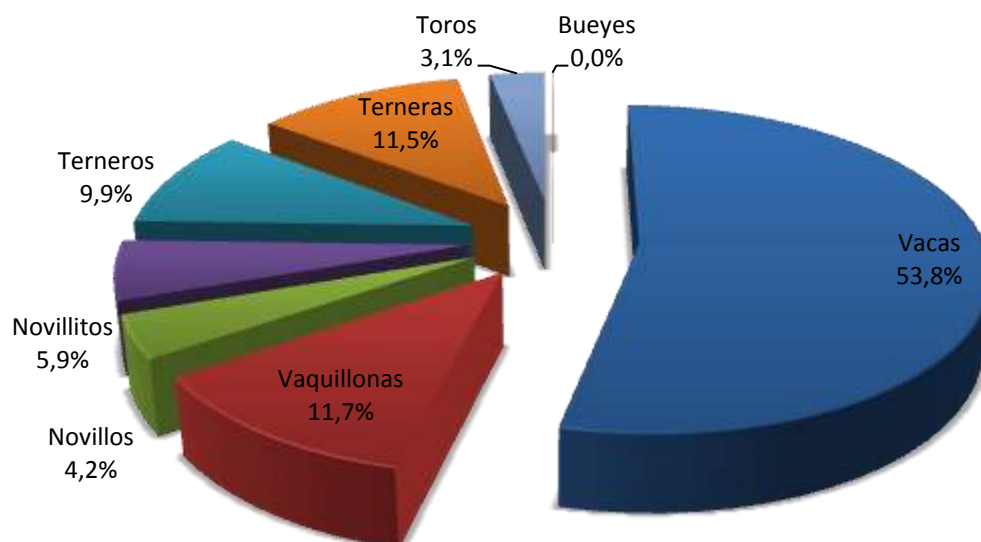


Ilustración II.1.1.8 Río Negro año 2008 - Existencias de cabezas de ganado Bovino en porcentajes

Cuadro II.1.1.9 Río Negro año 2008 - Existencias de cabezas de ganado Ovino

Ganado / tipo animal	Cantidad de cabezas
OVINO	1.990.004
Carneros	60.350
Ovejas	1.101.375
Borregos / as	279.034
Capones	277.143
Corderos / as	272.102

Fuente: SENASA. Sistema de Gestión Sanitaria. 2008

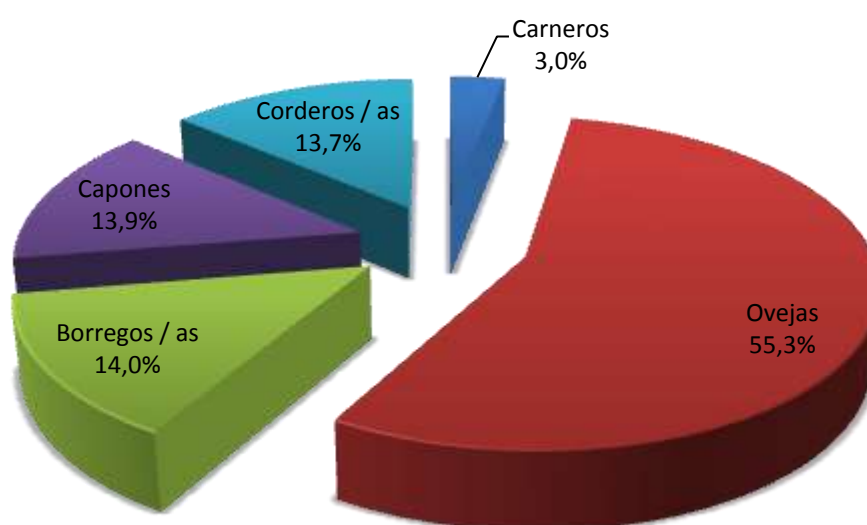


Ilustración II.1.1.9 Río Negro año 2008 - Existencias de cabezas de ganado Ovino en porcentajes

Cuadro II.1.1.10 Río Negro año 2008 - Existencias de cabezas de ganado Caprino

Ganado / tipo animal	Cantidad de cabezas
CAPRINO	221.336
Chivos	58.812
Cabras	144.088
Cabritos	18.242
Capones	-
Cabrillas / Chivitos	194

Fuente: SENASA. Sistema de Gestión Sanitaria. 2008

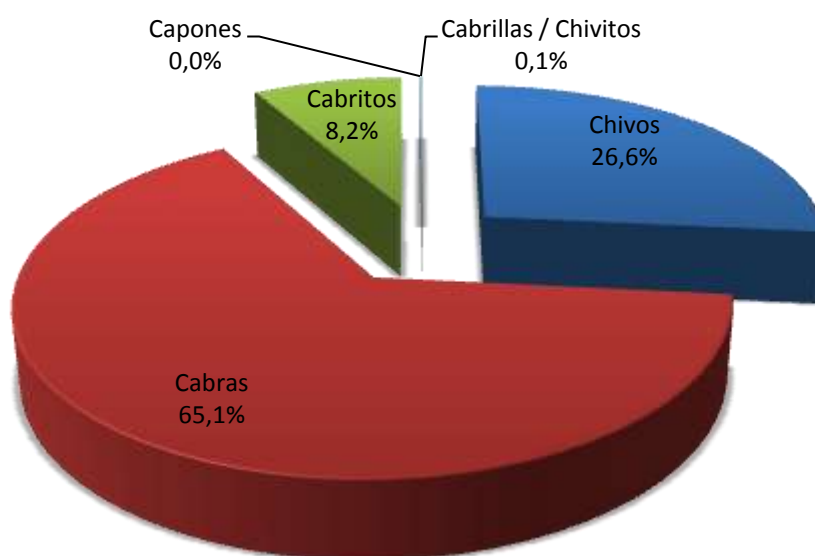


Ilustración II.1.1.10.a Río Negro año 2008 - Existencias de cabezas de ganado Caprino en porcentajes

Cuadro II.1.1.11 Río Negro año 2008 - Existencias de cabezas de ganado Equino

Ganado / tipo animal	Cantidad de cabezas
EQUINO	77.520
Padrillos	2.435
Caballos	31.792
Yeguas	30.192
Potrillos / as	12.716
Mulas	150
Burros	145
Asnos	90

Fuente: SENASA. Sistema de Gestión Sanitaria. 2008

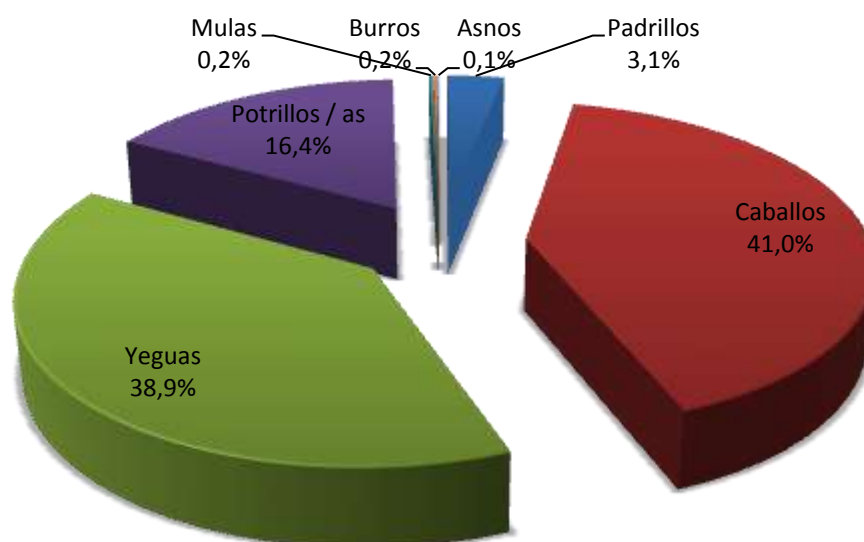


Ilustración II.1.1.11.a Río Negro año 2008 - Existencias de cabezas de ganado Equino en porcentajes

Cuadro II.1.1.12 Río Negro año 2008 - Existencias de cabezas de ganado Porcino

Ganado / tipo animal	Cantidad de cabezas
PORCINO	10.163
Padrillos	549
Cerdas	3.536
Lechones	3.952
Capones	1.170
Cachorros / as	956

Fuente: SENASA. Sistema de Gestión Sanitaria. 2008

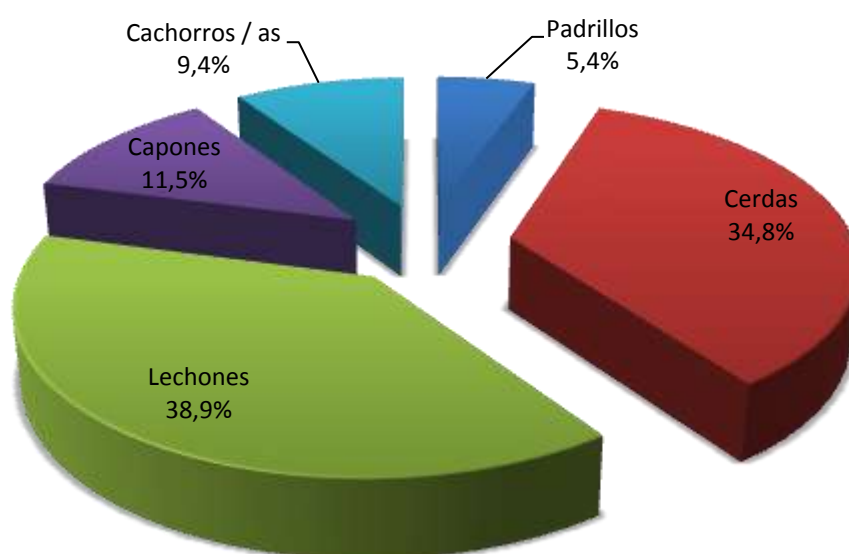


Ilustración II.1.1.12.a Río Negro año 2008 - Existencias de cabezas de ganado Porcino en porcentaje

Cuadro II.1.1.13. Neuquén año 2008 - Existencias de cabezas de ganado

TIPO DE GANADO	CANTIDAD
BOVINO	200.824
OVINO	146.307
CAPRINO	748.842
EQUINO	35.698
PORCINO	10.660
TOTAL	1.142.331

Fuente: SENASA. Sistema de Gestión Sanitaria. 2008

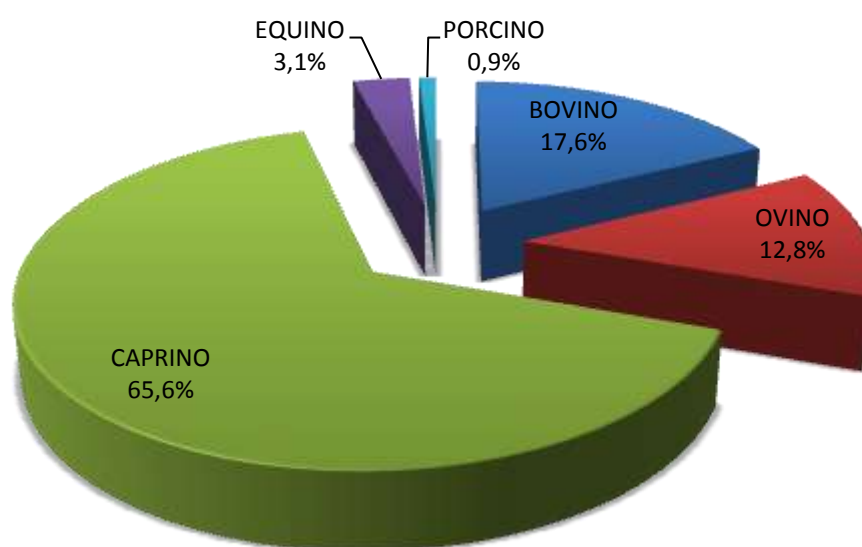


Ilustración II.1.1.13.a Neuquén año 2008 - Existencias de cabezas de ganado en porcentaje

Cuadro II.1.1.14. Neuquén año 2008 - Existencias de cabezas de ganado Bovino

Ganado / tipo animal	Cantidad de cabezas
BOVINO	200.824
Vacas	95.386
Vaquillonas	32.675
Novillos	9.596
Novillitos	13.593
Terneros	19.476
Terneras	23.518
Toros	6.172
Bueyes	408

Fuente: SENASA. Sistema de Gestión Sanitaria. 2008

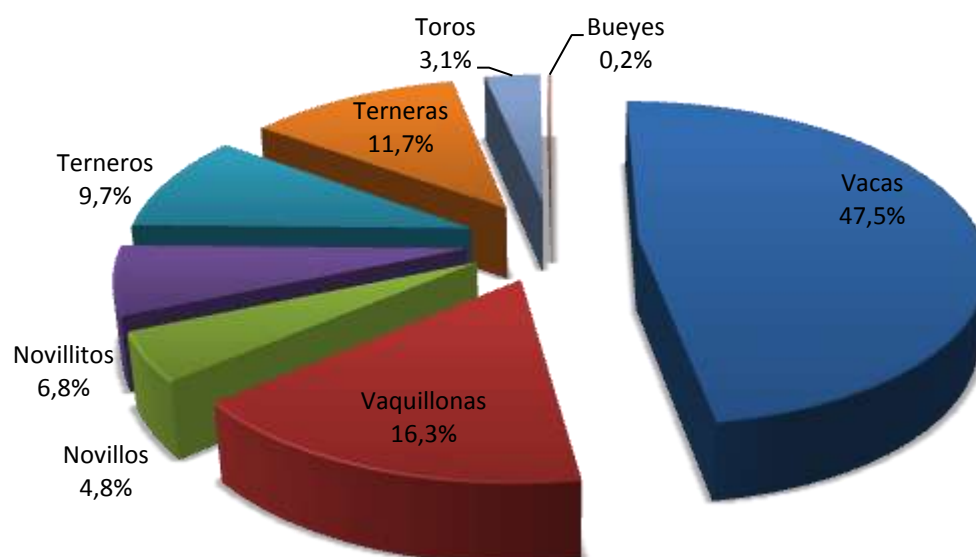


Ilustración II.1.1.14.a Neuquén año 2008 - Existencias de cabezas de ganado Bovino en porcentajes

Cuadro II.1.1.15. Neuquén año 2008 - Existencias de cabezas de ganado Ovino

Ganado / tipo animal	Cantidad de cabezas
OVINOS	146.307
Carneros	4.423
Ovejas	97.986
Borregos / as	16.845
Capones	7.078
Corderos / as	19.975

Fuente: SENASA. Sistema de Gestión Sanitaria. 2008

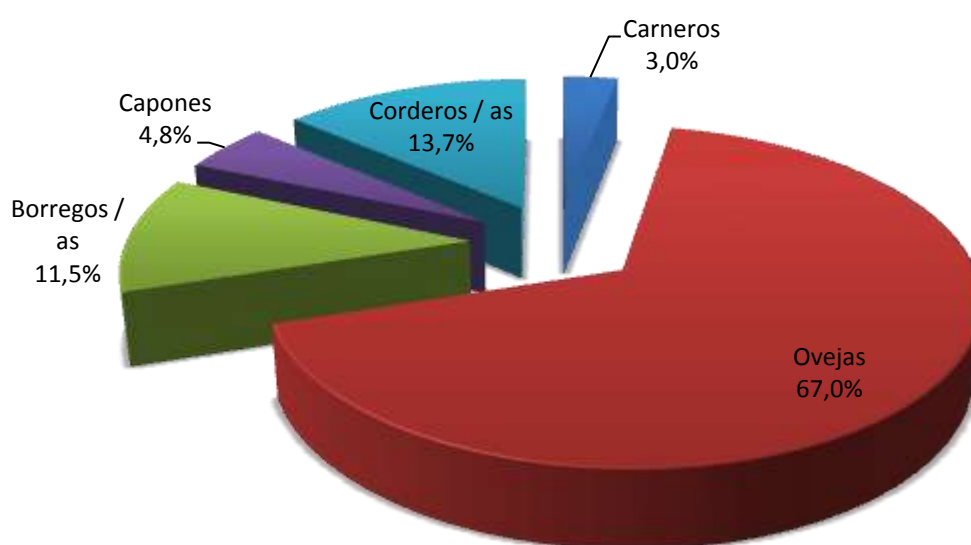


Ilustración II.1.1.15.a Neuquén año 2008 - Existencias de cabezas de ganado Ovino en porcentajes

Cuadro II.1.1.16. Neuquén año 2008 - Existencias de cabezas de ganado Caprino

Ganado / tipo animal	Cantidad de cabezas
CAPRINO	748.842
Chivos	156.378
Cabras	578.672
Cabritos	13.792
Capones	-
Cabrillas / Chivitos	-

Fuente: SENASA. Sistema de Gestión Sanitaria. 2008

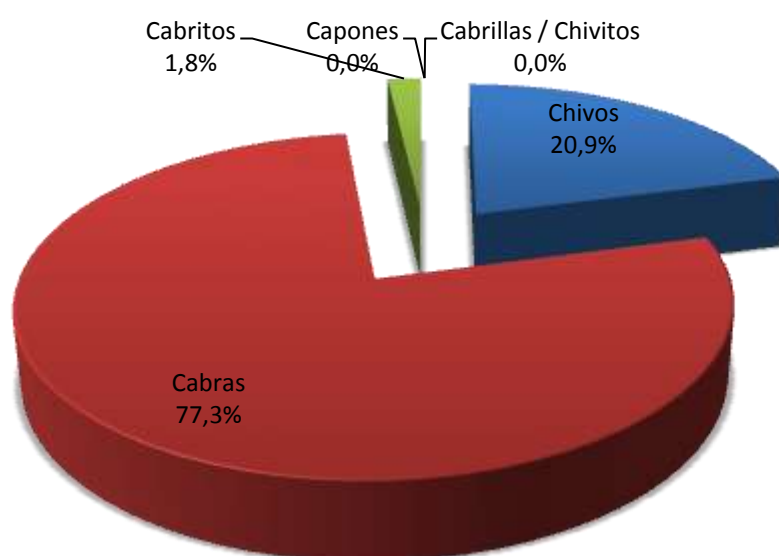


Ilustración II.1.1.16. Neuquén año 2008 - Existencias de cabezas de ganado Caprino en porcentajes

Cuadro II.1.1.17. Neuquén año 2008 - Existencias de cabezas de ganado Equino

Ganado / tipo animal	Cantidad de cabezas
EQUINOS	35.698
Padrillos	587
Caballos	16.711
Yeguas	12.277
Potrillos / as	3.627
Mulas	2.290
Burros	169
Asnos	37

Fuente: SENASA. Sistema de Gestión Sanitaria. 2008

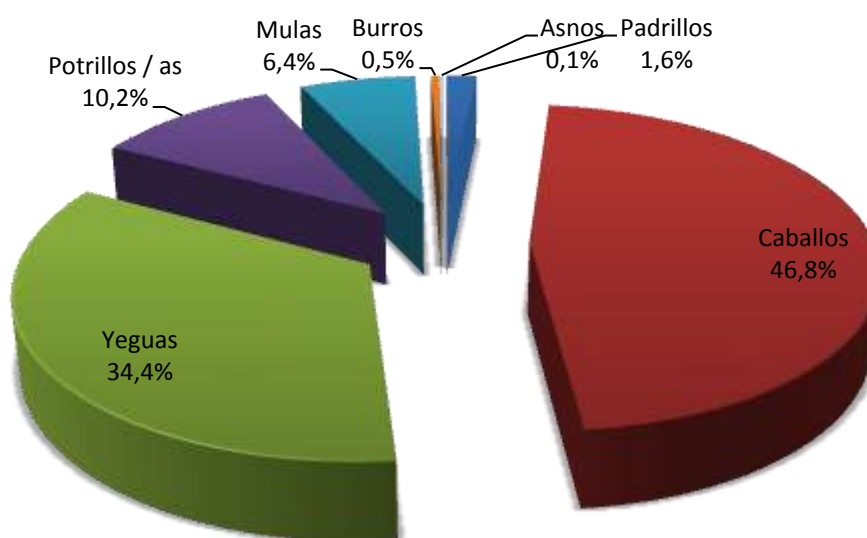


Ilustración II.1.1.17.a Neuquén año 2008 - Existencias de cabezas de ganado Equino en porcentajes

Cuadro II.1.1.18. Neuquén año 2008 - Existencias de cabezas de ganado Porcino

Ganado / tipo animal	Cantidad de cabezas
PORCINO	10.660
Padrillos	353
Cerdas	3.390
Lechones	3.314
Capones	1.987
Cachorros / as	1.616

Fuente: SENASA. Sistema de Gestión Sanitaria. 2008

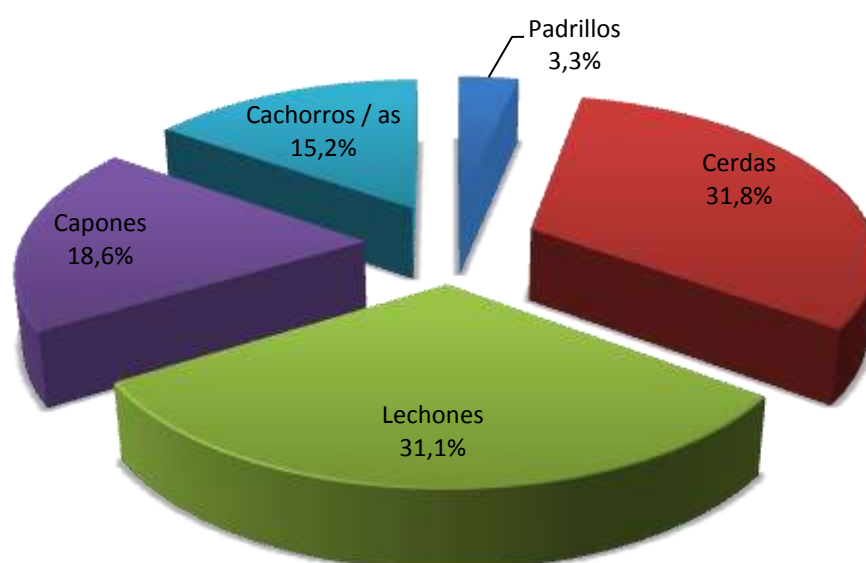


Ilustración II.1.1.18.a Neuquén año 2008 - Existencias de cabezas de ganado Porcino en porcentajes

Cuadro II.1.1.19. Patagonia Norte año 2008 - Estratificación de rodeo Bovino

Estratos en cantidad de cabezas	Cantidad Establecimientos	Cantidad de cabezas	Participación %
BOVINOS	4.718	819.088	100,0%
1 a 50	2.185	44.669	5,5%
51 a 100	746	53.266	6,5%
101 a 200	676	96.779	11,8%
201 a 500	685	217.346	26,5%
501 a 1000	308	211.453	25,8%
> 1001	118	195.575	23,9%

Fuente: SENASA. Sistema de Gestión Sanitaria. 2008

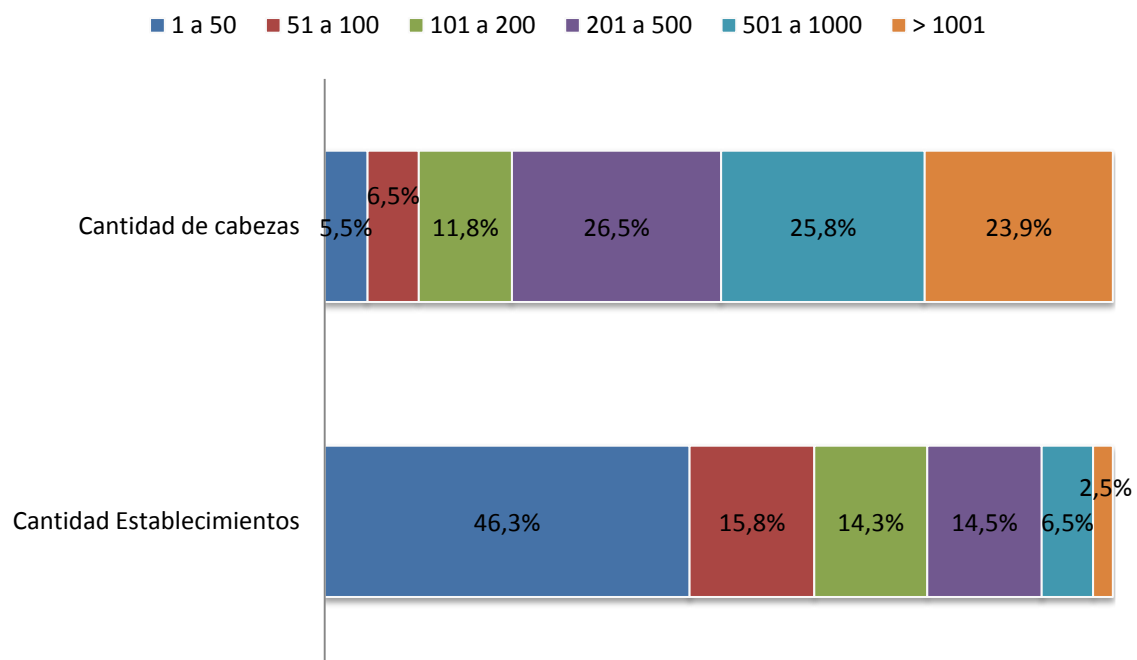


Ilustración II.1.1.19.a Patagonia Norte año 2008 - Estratificación de rodeo bovino en porcentajes

Cuadro II.1.1.20 Patagonia Norte año 2008 - Estratificación de rodeo Ovino

Estratos en cantidad de cabezas	Cantidad Establecimientos	Cantidad de cabezas	Participación %
OVINOS	4.132	2.136.311	100,0%
1 a 200	2.172	157.166	7,4%
201 a 500	878	284.631	13,3%
501 a 1000	530	372.505	17,4%
1001 a 5000	521	1.020.339	47,8%
5001 a 10000	26	170.485	8,0%
>10001	5	131.185	6,1%

Fuente: SENASA. Sistema de Gestión Sanitaria. 2008

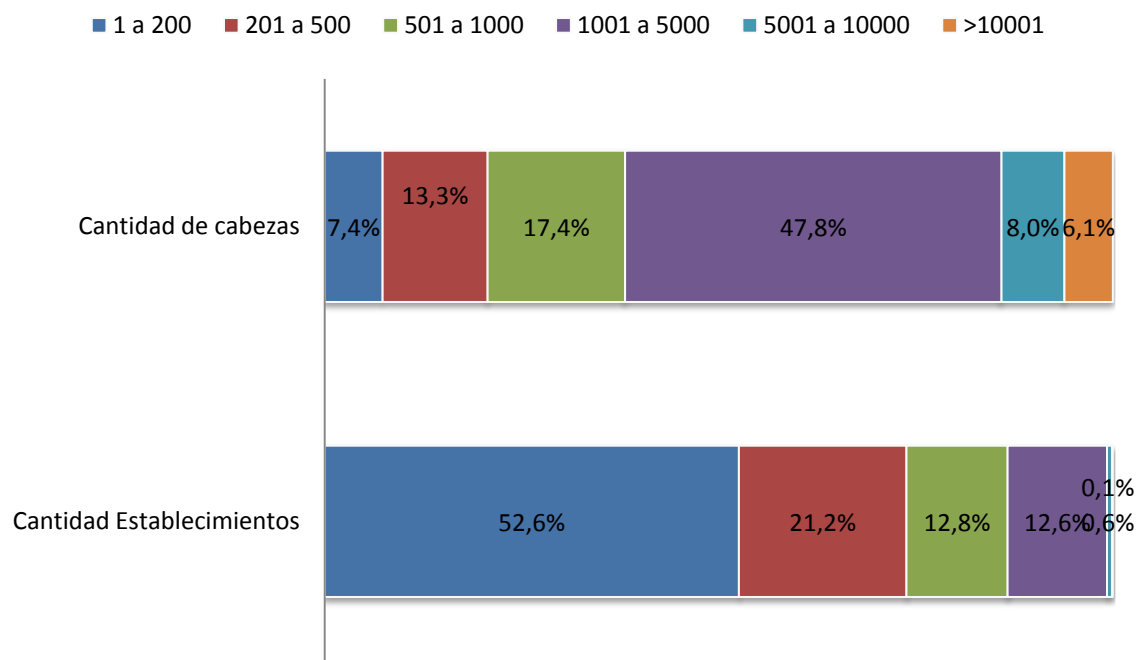


Ilustración II.1.1.20.a Patagonia Norte año 2008 - Estratificación de rodeo Ovino en porcentajes

Cuadro II.1.1.21 Patagonia Norte año 2008 - Estratificación de rodeo Caprino

Estratos en cantidad de cabezas	Cantidad Establecimientos	Cantidad de cabezas	Participación %
CAPRINOS	2.772	970.178	100,0%
1 a 200	1.529	137.783	14,2%
201 a 500	742	239.117	24,6%
501 a 1000	362	246.835	25,4%
1001 a 5000	130	240.383	24,8%
>5001	9	106.060	10,9%

Fuente: SENASA. Sistema de Gestión Sanitaria. 2008

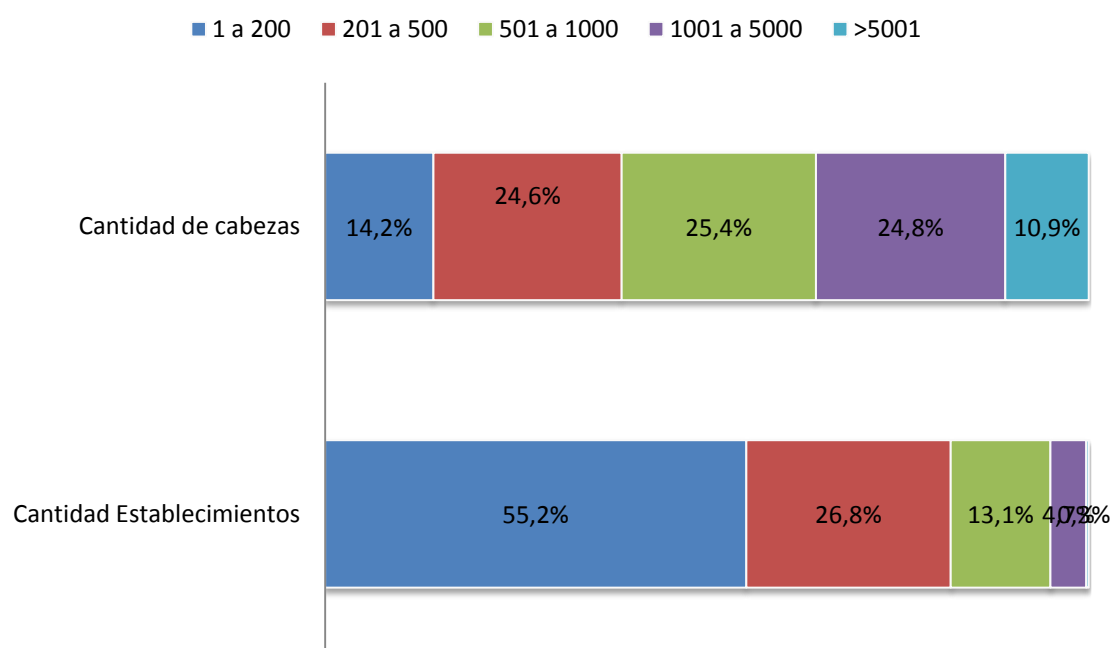


Ilustración II.1.1.21.a Patagonia Norte año 2008 - Estratificación de rodeo Caprino en porcentajes

Cuadro II.1.1.22 Río Negro año 2008 - Estratificación de rodeo Bovino

Estratos en cantidad de cabezas	Cantidad Establecimientos	Cantidad de cabezas	Participación %
BOVINOS	3.347	618.264	100,0%
1 a 50	1.330	28.246	4,6%
51 a 100	551	40.014	6,5%
101 a 200	547	78.654	12,7%
201 a 500	596	189.764	30,7%
501 a 1000	252	171.877	27,8%
> 1001	71	109.709	17,7%

Fuente: SENASA. Sistema de Gestión Sanitaria. 2008

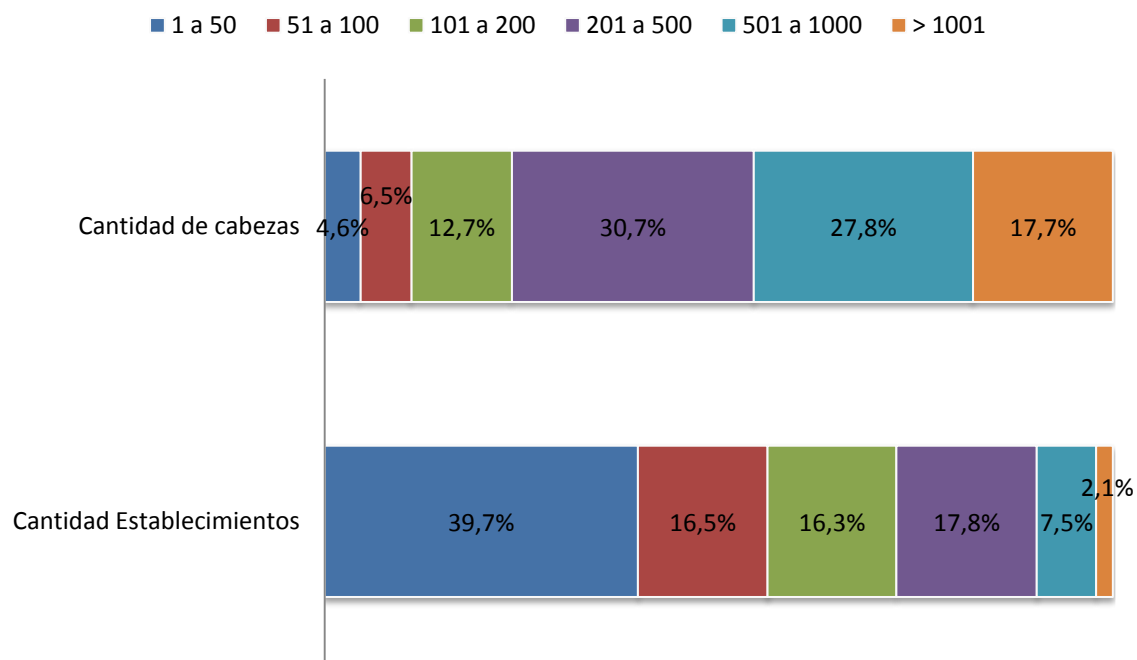


Ilustración II.1.1.22.a Río Negro año 2008 - Estratificación de rodeo bovino en porcentajes

Cuadro II.1.1.23 Río Negro año 2008 - Estratificación de rodeo Ovino

Estratos en cantidad de cabezas	Cantidad Establecimientos	Cantidad de cabezas	Participación %
OVINOS	3.174	1.990.004	100,0%
1 a 200	1.410	114.186	5,7%
201 a 500	745	247.532	12,4%
501 a 1000	488	346.260	17,4%
1001 a 5000	500	980.356	49,3%
5001 a 10000	26	170.485	8,6%
>10001	5	131.185	6,6%

Fuente: SENASA. Sistema de Gestión Sanitaria. 2008

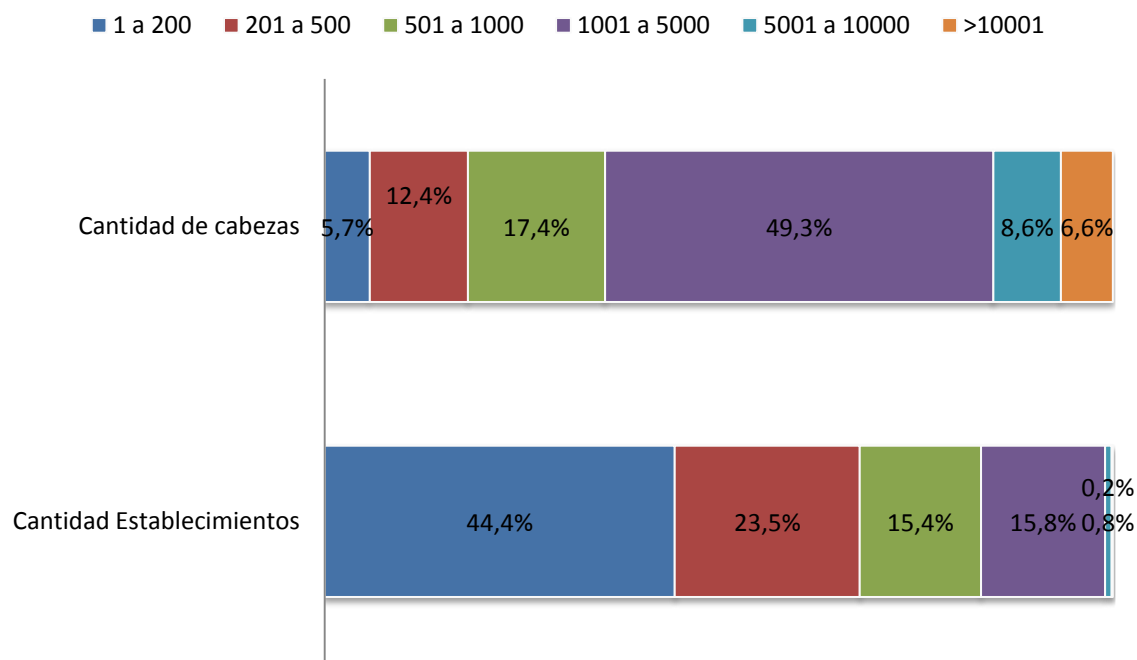
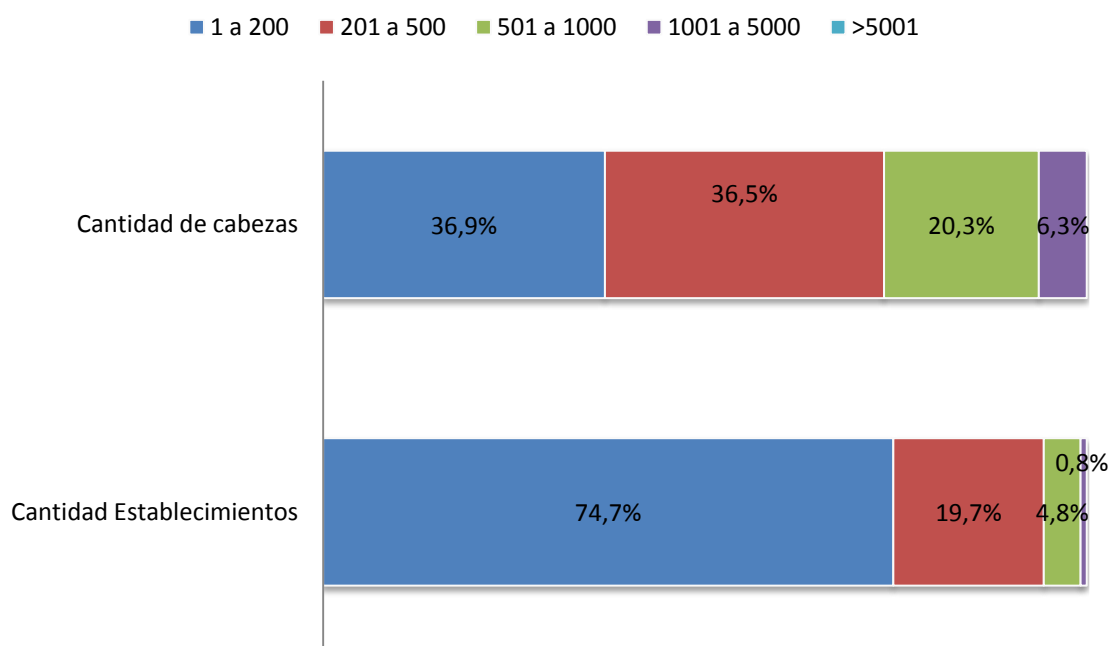


Ilustración II.1.1.23.a Río Negro año 2008 - Estratificación de rodeo Ovino en porcentajes

Cuadro II.1.1.24 Río Negro año 2008 - Estratificación de rodeo Caprino

Estratos en cantidad de cabezas	Cantidad Establecimientos	Cantidad de cabezas	Participación %
CAPRINOS	1.354	221.336	100,0%
1 a 200	1.011	81.695	36,9%
201 a 500	267	80.893	36,5%
501 a 1000	65	44.863	20,3%
1001 a 5000	11	13.885	6,3%
>5001	-	-	0,0%

Fuente: SENASA. Sistema de Gestión Sanitaria. 2008

**Ilustración II.1.1.24.a Río Negro año 2008 - Estratificación de rodeo Caprino en porcentajes**

Cuadro II.1.1.25 Neuquén año 2008 - Estratificación de rodeo Bovino

Estratos en cantidad de cabezas	Cantidad Establecimientos	Cantidad de cabezas	Participación %
BOVINOS	1.371	200.824	100,0%
1 a 50	855	16.423	8,2%
51 a 100	195	13.252	6,6%
101 a 200	129	18.125	9,0%
201 a 500	89	27.582	13,7%
501 a 1000	56	39.576	19,7%
> 1001	47	85.866	42,8%

Fuente: SENASA. Sistema de Gestión Sanitaria. 2008

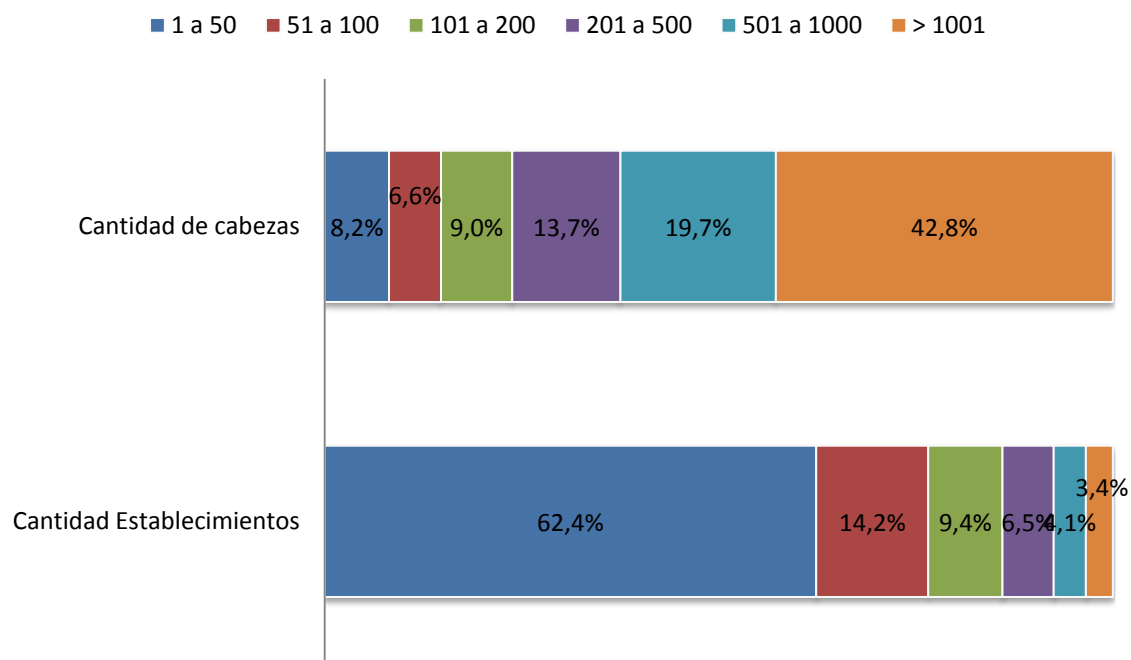


Ilustración II.1.1.25.a Neuquén año 2008 - Estratificación de rodeo bovino en porcentajes

Cuadro II.1.1.26 Neuquén año 2008 - Estratificación de rodeo Ovino.

Estratos en cantidad de cabezas	Cantidad Establecimientos	Cantidad de cabezas	Participación %
OVINOS	958	146.307	100,0%
1 a 200	762	42.980	29,4%
201 a 500	133	37.099	25,4%
501 a 1000	42	26.245	17,9%
1001 a 5000	21	39.983	27,3%
5001 a 10000	-	-	0,0%
>10001	-	-	0,0%

Fuente: SENASA. Sistema de Gestión Sanitaria. 2008

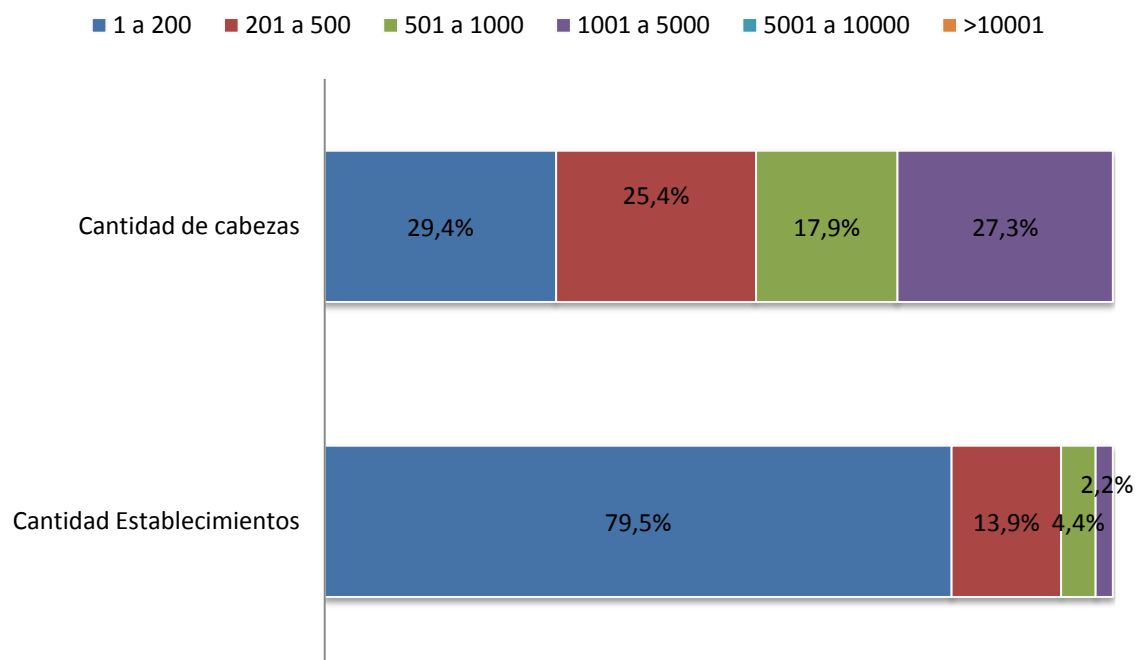


Ilustración II.1.1.26.a Neuquén año 2008 - Estratificación de rodeo Ovino en porcentajes

Cuadro II.1.1.27 Neuquén año 2008 - Estratificación de rodeo Caprino

Estratos en cantidad de cabezas	Cantidad Establecimientos	Cantidad de cabezas	Participación %
CAPRINOS	1.418	748.842	100,0%
1 a 200	518	56.088	7,5%
201 a 500	475	158.224	21,1%
501 a 1000	297	201.972	27,0%
1001 a 5000	119	226.498	30,2%
>5001	9	106.060	14,2%

Fuente: SENASA. Sistema de Gestión Sanitaria. 2008

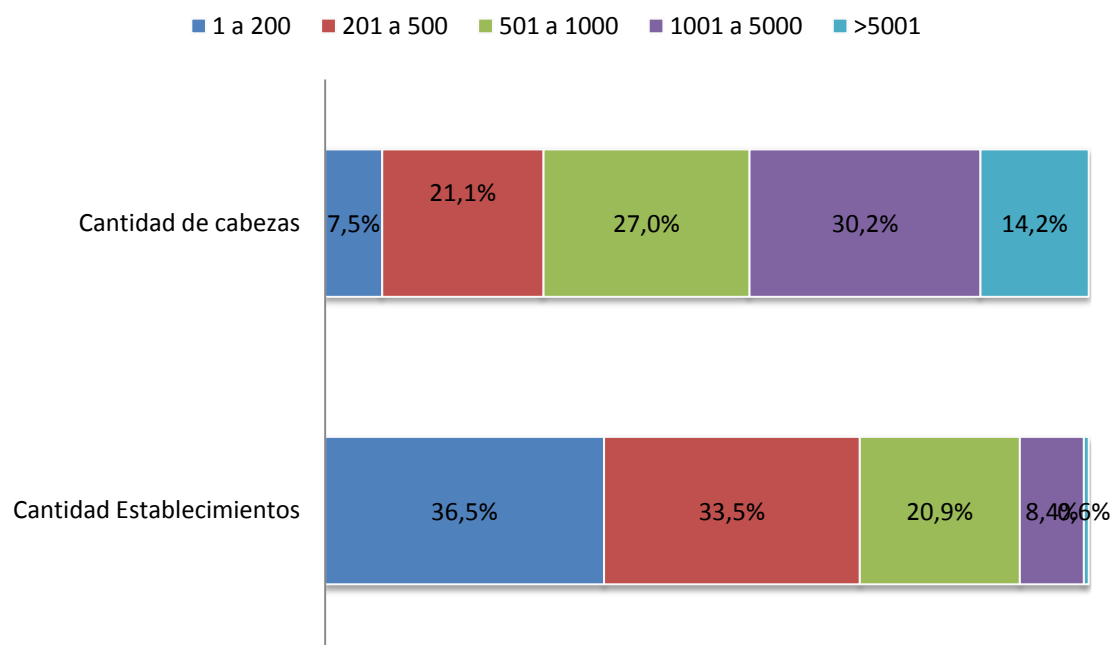


Ilustración II.1.1.27.a Neuquén año 2008 - Estratificación de rodeo Caprino en porcentajes

Cuadro II.1.1.28 Patagonia Norte año 2008 - Establecimientos y Unidades Productivas ganaderas en cantidades

Concepto	Patagonia Norte	Río Negro	Neuquen
Establecimientos	8.150	5.740	2.410
Unidades Productivas	11.740	8.115	3.625

Fuente: SENASA. Sistema de Gestión Sanitaria. 2008

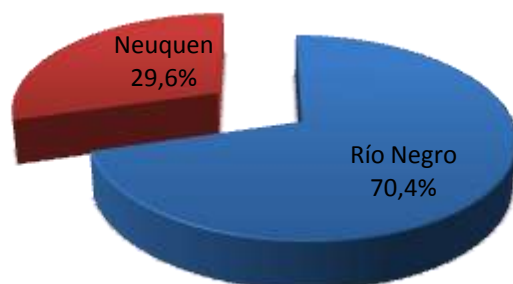


Ilustración II.1.1.28.a Patagonia Norte año 2008 - Establecimientos ganaderos en porcentajes

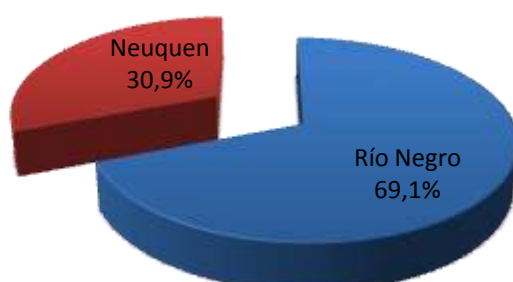


Ilustración II.1.1.28.b Patagonia Norte año 2008 - Unidades Productivas ganaderas en porcentajes

Cuadro II.1.1.29 Patagonia Norte año 2008 - Establecimientos ganaderos en cantidades

Establecimientos	Cantidad	%
Total Establecimientos	8.150	100,0%
Establecimientos con Bovinos	4.718	57,9%
Establecimientos con Ovinos	4.132	50,7%
Establecimientos con Caprinos	2.772	34,0%
Establecimientos con Porcinos	673	8,3%
Establecimientos con Equinos	6.081	74,6%
Establecimientos Granjas	33	0,4%
Establecimientos de Engorde a Corral	18	0,2%

Fuente: SENASA. Sistema de Gestión Sanitaria. 2008

Cuadro II.1.1.30 Patagonia Norte año 2008 - Unidades Productivas habilitadas para exportación UE

Tipo de Unidad	Cantidad	%
Total UP.	11.740	100,0%
U.P. Exportadoras U.E. de Bovinos (Resol. 15/03)	392	3,34%
U.P. Origen U.E. de Bovinos (Resol. 391/03)	913	7,78%
U.P. Exportadoras U.E. de Aves (Resol. 614/97 - 969/97)	48	0,41%
U.P. Exportadoras U.E. de Conejos (Resol. 618/02)	20	0,17%

Fuente: SENASA. Sistema de Gestión Sanitaria. 2008

Cuadro II.1.1.31 Río Negro año 2008 - Establecimientos ganaderos en cantidades

Establecimientos	Cantidad	%
Total Establecimientos	5.740	100,0%
Establecimientos con Bovinos	3.347	58,3%
Establecimientos con Ovinos	3.174	55,3%
Establecimientos con Caprinos	1.354	23,6%
Establecimientos con Porcinos	454	7,9%
Establecimientos con Equinos	4.364	76,0%
Establecimientos Granjas	23	0,4%
Establecimientos de Engorde a Corral	12	0,2%

Fuente: SENASA. Sistema de Gestión Sanitaria. 2008

Cuadro II.1.1.32 Río Negro año 2008 - Unidades Productivas habilitadas para exportación UE

Tipo de Unidad	Cantidad	%
Total UP.	8.115	100,0%
U.P. Exportadoras U.E. de Bovinos (Resol. 15/03)	392	4,83%
U.P. Origen U.E. de Bovinos (Resol. 391/03)	893	11,00%
U.P. Exportadoras U.E. de Aves (Resol. 614/97 - 969/97)	36	0,44%
U.P. Exportadoras U.E. de Conejos (Resol. 618/02)	13	0,16%

Fuente: SENASA. Sistema de Gestión Sanitaria. 2008

Cuadro II.1.1.33 Neuquén año 2008 - Establecimientos ganaderos en cantidades

Establecimientos	Cantidad	%
Total Establecimientos	2.410	100,0%
Establecimientos con Bovinos	1.371	56,89%
Establecimientos con Ovinos	958	39,75%
Establecimientos con Caprinos	1.418	58,84%
Establecimientos con Porcinos	219	9,09%
Establecimientos con Equinos	1.717	71,24%
Establecimientos Granjas	10	0,41%
Establecimientos de Engorde a Corral	6	0,25%

Fuente: SENASA. Sistema de Gestión Sanitaria. 2008*Cuadro II.1.1.34 Neuquén año 2008 - Unidades Productivas habilitadas para exportación UE*

Tipo de Unidad	Cantidad	%
Total UP.	3625	100,0%
U.P. Exportadoras U.E. de Bovinos (Resol. 15/03)	-	0,00%
U.P. Origen U.E. de Bovinos (Resol. 391/03)	20	0,55%
U.P. Exportadoras U.E. de Aves (Resol. 614/97 - 969/97)	12	0,33%
U.P. Exportadoras U.E. de Conejos (Resol. 618/02)	7	0,19%

Fuente: SENASA. Sistema de Gestión Sanitaria. 2008

Sección II.2. Animal - Fiscalización

Tema II.2.1 – Animal – Fiscalización – Faena

Cuadro II.2.1.1 Patagonia Norte año 2008 – Ingresos a Faena en establecimientos habilitados por SENASA en cabezas

Animales	Cabezas	Participación % en Kg
Bovinos	148.718	63,56%
Ovinos	40.601	17,35%
Caprinos	24.075	10,29%
Porcinos	9.009	3,85%
Equinos	11.580	4,95%
Total Faena	233.983	

Fuente: Centro Regional Patagonia Norte – SENASA. Coordinación Temática de Fiscalización Agroalimentaria. 2008

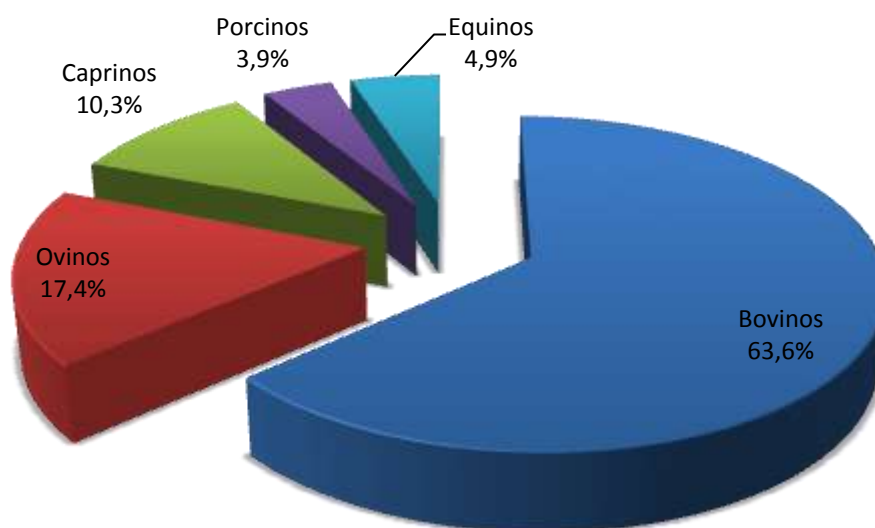


Ilustración II.2.1.1 Patagonia Norte año 2008 - Faena en establecimientos habilitados por SENASA en porcentajes de cabezas.

Cuadro II.2.1.2 Patagonia Norte año 2008 - Ingresos a Faena en establecimientos habilitados por SENASA de moluscos y pescado en kilogramos

Tipo	Habilitados		Kgs.	Participación % en Kg
	Establecimientos	Buques		
Pescados	7	4	22.044.211	96,9%
Moluscos	1		696.237	3,1%
Total Faena	2	4	22.740.448	100,00%

Fuente: Centro Regional Patagonia Norte – SENASA. Coordinación Temática de Fiscalización Agroalimentaria. 2008

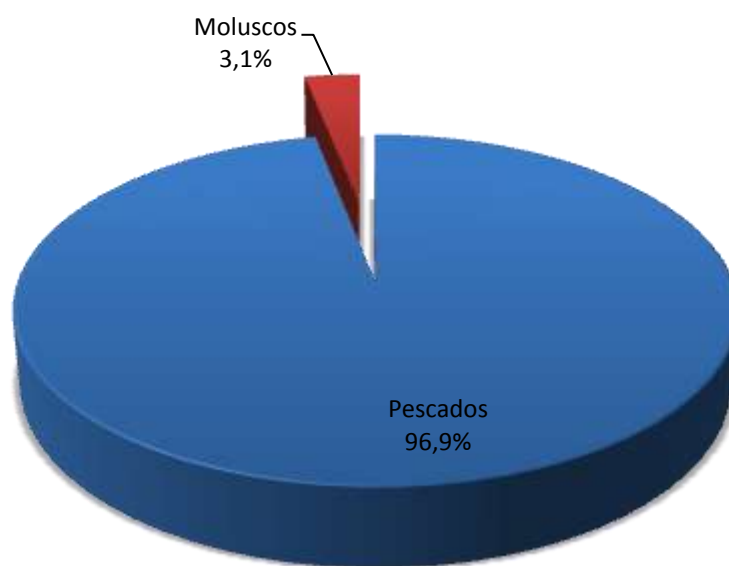


Ilustración II.2.1.2 Patagonia Norte año 2008 - Faena en establecimientos habilitados por SENASA de moluscos y pescado en kilogramos

Tema II.2.2 – Animal – Fiscalización – Producción

Cuadro II.2.2.1 Patagonia Norte año 2008 – Producción Pollos en Kilogramos por Destino.

Destino de la Producción	Kilos Netos	Porcentaje
Consumo Interno	40.291.017	89,0
Exportación	4.983.575	11,0
Total de Kilos	45.274.592	100,00

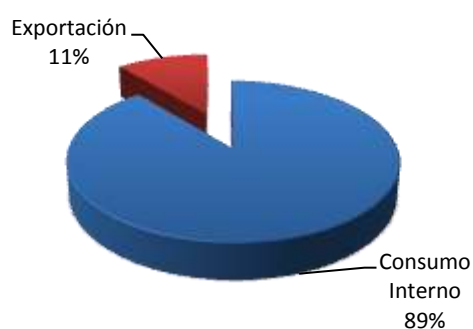


Ilustración II.2.2.1a Patagonia Norte año 2008 – Producción Pollos en Kilogramos por Destino en porcentajes.

Cuadro II.2.2.2 Patagonia Norte año 2008 – Producción pollos y subproductos en Kilogramos por destino a consumo interno

Consumo Interno	Kilos Netos	Porcentaje
Pollo entero	33.500.534	83,1%
Pollo trozado	4.281.131	10,6%
Harina de vísceras	1.322.680	3,3%
Harina de sangre	74.545	0,2%
Aceite de ave	1.112.127	2,8%
Total de Kilos	40.291.017	



Ilustración II.2.2.2a Producción pollos y subproductos en Kilogramos por destino en consumo interno a porcentajes.

Cuadro II.2.2.3 Patagonia Norte año 2008 – Producción pollos y subproductos en Kilogramos por destino a Exportación

Exportación	Kilos Netos	Porcentaje
Pollo entero refrigerado	243.111	4,9%
Pollo entero congelado	2.246.028	45,1%
Pollo trozado congelado	796.975	16,0%
Garras de ave congeladas	717.260	14,4%
Menudencias congeladas	1.740	0,0%
Harina de pluma	978.461	19,6%
Total de Kilos	4.983.575	100,0%

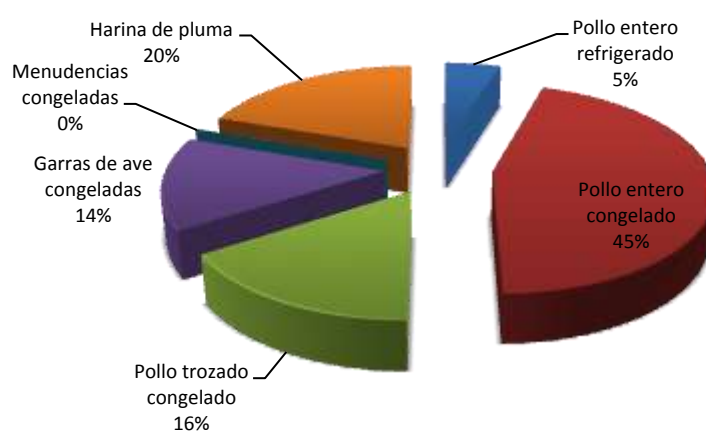


Ilustración II.2.2.3a Producción pollos y subproductos en Kilogramos por destino a exportación en porcentajes.

Tema II.2.3 – Animal – Fiscalización – Egresos

Cuadro II.2.3.1 Patagonia Norte año 2008 - Egresos Animales en cabezas de ganado

Especies	RIO NEGRO	NEUQUEN	TOTALES
BOVINOS	157.272	11.075	168.347
OVINOS	8.762		8.762
PORCINOS	100	560	660
CIERVOS		56	56
EQUINOS	8.266	2.584	10.850
TOTAL	174.400	14.275	188.675

Fuente: FUNBAPA- Anuario Estadístico 2008

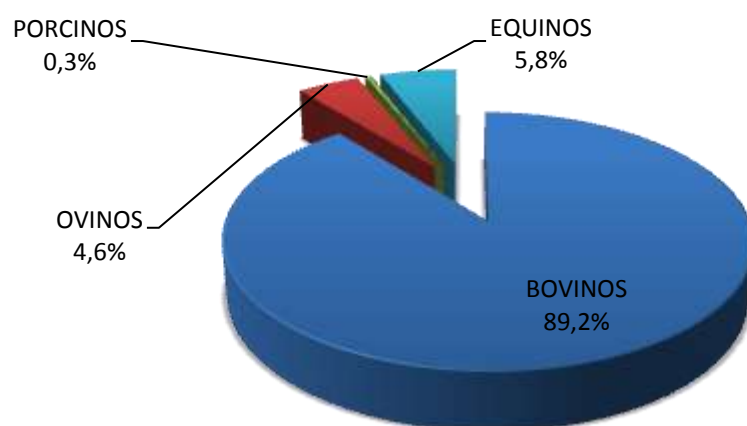


Ilustración II.2.3.1 Patagonia Norte año 2008 - Egresos animales en cabezas de ganado en porcentajes

Cuadro II.2.3.2 Patagonia Norte año 2008 - Egreso de carnes, productos, subproductos y derivados en kilogramos

PRODUCTO		RIO NEGRO	NEUQUEN	TOTALES
CARNE CON HUESO		1.243.388,40	88.803,90	1.332.192,30
CARNE SIN HUESO		1.952.932,18	13.080,07	1.966.012,25
PRODUCTOS	POLLO	5.383.274,49	900,00	5.384.174,49
	PESCADO	10.416.984,30	237.014,00	10.653.998,30
SUBPRODUCTOS Y DERIVADOS	CHACINADO	26.683,54	0,00	26.683,54
	FIAMBRES	41.239,71	41.455,46	82.695,17
	GRASA	535.703,00	13.474,00	549.177,00
	MENUDO	294.403,00	3.030,00	297.433,00
	SALAZONES	15.399,50		15.399,50
TOTAL		19.910.008,12	397.757,43	20.307.765,55

Fuente: FUNBAPA- Anuario Estadístico 2008

Tema II.2.4 – Animal – Fiscalización – Ingresos

Cuadro II.2.4.1 Patagonia Norte año 2008 - Ingresos Animales en cabezas de ganado

Especies	RIO NEGRO	NEUQUEN	TOTALES
BOVINOS	16.655	26.466	43.121
PORCINOS	133	33	166
CIERVOS	24	24	48
EQUINOS	7.651	541	8.192
TOTAL	24.463	27.064	51.527

Fuente: FUNBAPA- Anuario Estadístico 2008

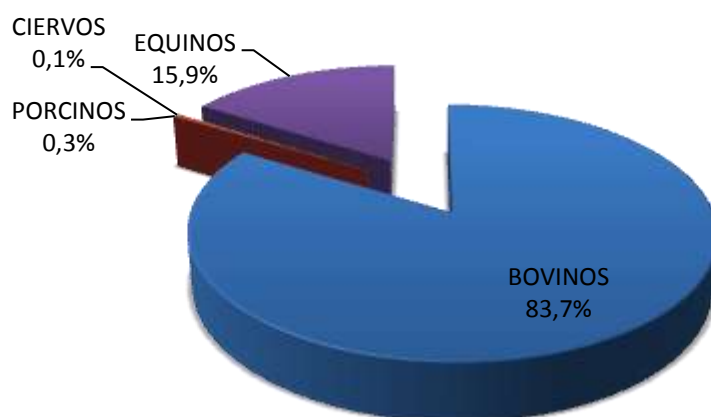


Ilustración II.2.4.1 Patagonia Norte año 2008 - Ingresos Animales en cabezas de ganado en porcentajes

Cuadro II.2.4.2 Patagonia Norte año 2008 - Ingreso de carnes, productos, subproductos y derivados en kilogramos

PRODUCTO		RIO NEGRO	NEUQUEN	TOTALES
CARNE CON HUESO		9.577.736,6	7.987.310,2	17.565.046,8
CARNE SIN HUESO		12.434.447,42	8.190.011,87	20.624.459,29
PRODUCTOS	POLLO	5.919.646,3	3.224.258,0	9.143.904,3
	PESCADO	790.440,5	295.450,3	1.085.890,8
SUBPRODUCTOS Y DERIVADOS	CHACINADO	247.626,1	177.930,2	425.556,3
	FIAMBRES	6.701.503,7	5.415.521,2	12.117.024,9
	GRASAS	705.774,0	739.157,7	1.444.931,7
	MENUDENCIAS PRECOCIDAS	131.021,9	41.294,8	172.316,7
	SALAZONES	187.271,3	49.748,0	237.019,3
TOTAL		36.695.467,8	26.120.682,3	62.816.150,1

Fuente: FUNBAPA- Anuario Estadístico 2008

Glosario

Establecimiento agropecuario, predio o campo: se lo considera como unidad donde se desarrolla una actividad productiva. Un establecimiento es la superficie de tierra contigua, aunque fuese atravesado por algún accidente geográfico como arroyos, ríos, u obras de infraestructura como caminos, rutas, ferrocarril, etc. donde se realice cualquier tipo de producción agropecuaria. Los campos o predios son los que el productor posee y en los que se realiza alguna actividad productiva o en los que posee animales, independientemente de la forma de tenencia sobre la tierra.

Productor Agropecuario: es toda persona física o jurídica que posee producciones primarias del sector agropecuario, siendo el responsable de las mismas y de los aspectos sanitarios, ya sea en calidad de propietario, arrendatario, aparcero, pastaje u ocupante en alquiler, usufructo u otras formas en un establecimiento, campo o predio.

Unidad Productiva: es la relación establecida entre un titular de animales y un establecimiento o predio.

Normativa

91

Resolución SENASA Nº 15/03: establecimiento ganadero inscripto en el Registro de Establecimiento Proveedores de Bovinos con destino a Faena a la U.E.

Resolución SENASA Nº 391/03: establecimiento ganadero inscripto en el Registro de Establecimientos Proveedores de Bovinos con destino a Invernada a un establecimiento inscripto por Resolución Nº 15/03.

Resolución SENASA Nº 969/97: establecimiento avícola inscripto en el Registro de Establecimientos Proveedores de Aves con destino a Faena a la U.E.

Resolución SENASA Nº 618/02: establecimiento cunícola inscripto en el Registro de Establecimientos Proveedores de Conejos con destino a Faena a la U.E.

INDICE

Prólogo	2
Autoridades Nacionales del Senasa	3
Autoridades del Centro Regional Patagonia Norte	3
Equipo Técnico del Anuario Estadístico 2008	3
Contactos	3
Presencia territorial en Río Negro y Neuquén	6
CAPÍTULO I. VEGETAL	8
Sección I.1. Vegetal - Producción Primaria	8
Tema I.1.1 – Vegetal – Producción Primaria – Cultivos General	8
Cuadro I.1.1.1 Patagonia Norte 2002 - Superficie implantada en las explotaciones agropecuarias con y sin límites definidos en hectáreas, por grupo de cultivos.....	8
Tema I.1.2. Vegetal – Producción Primaria – Frutales	9
Cuadro i.1.2.1. Patagonia Norte año 2002 - Superficie implantada por especie en hectáreas	9
Cuadro I.1.2.2. Patagonia Norte año 2008 - Superficie neta implantada por especie en hectáreas de fruta de pepita y fruta de carozo por especie.....	10
Cuadro I.1.2.3. Patagonia Norte año 2008 – Cantidad de productores de frutas de pepita y carozo según tamaño de la explotación y superficie neta implantada	11
Cuadro I.1.2.4. Patagonia Norte año 2008 - Superficie neta implantada por edades de fruta de pepita y carozo en hectáreas	12
Cuadro i.1.2.5 Patagonia Norte año 2008 - Superficie neta implantada de Manzano por variedades en hectáreas.....	13
Cuadro i.1.2.6 Patagonia Norte año 2008 - Superficie neta implantada de Peral por variedades en hectáreas.....	15
Cuadro I.1.2.7. Patagonia Norte año 2008 - Superficie neta implantada por edades de las plantas por especie en hectáreas.....	16
Cuadro I.1.2.8 Patagonia Norte año 2008 - Superficie neta implantada por edades de Manzano por variedad en hectáreas.....	17
Cuadro I.1.2.9 Río Negro año 2008 - Superficie neta implantada por edades de Manzano por variedad en hectáreas.....	18
Cuadro I.1.2.10 Neuquén año 2008 - Superficie neta implantada por edades de Manzano por variedad en hectáreas.....	19
Cuadro I.1.2.11 Patagonia Norte año 2008 - Superficie neta implantada por edades de Peral por variedad en hectáreas.....	20
Cuadro I.1.2.12 Río Negro año 2008 - Superficie neta implantada por edades de Peral por variedad en hectáreas.....	21
Cuadro i.1.2.13 Neuquén año 2008 - Superficie neta implantada por edades de Peral por variedad en hectáreas.....	22
Cuadro I.1.2.14 Patagonia Norte año 2008 - Superficie neta implantada por densidad de plantación según especie en hectáreas	23

Cuadro I.1.2.15. Patagonia Norte año 2008 - Superficie neta implantada de Manzanos en rangos de densidad de plantación por variedad en hectáreas	24
Cuadro I.1.2.16. Río Negro año 2008 - Superficie neta implantada de Manzanos en rangos de densidad de plantación por variedad en hectáreas	25
Cuadro I.1.2.17. Neuquén año 2008 - Superficie neta implantada de Manzanos en rangos de densidad de plantación por variedad en hectáreas	26
Cuadro I.1.2.18. Patagonia Norte año 2008 - Superficie neta implantada de Perales en rangos de densidad de plantación por variedad en hectáreas	27
Cuadro I.1.2.19. Río Negro año 2008 - Superficie neta implantada de Perales en rangos de densidad de plantación por variedad en hectáreas	28
Cuadro I.1.2.20. Neuquén año 2008 - Superficie neta implantada de Perales en rangos de densidad de plantación por variedad en hectáreas	29
Cuadro I.1.2.21 Río Negro año 2008 - Superficie Neta Implantada de fruta de Pepita por localidad y especie en hectáreas.....	30
Cuadro I.1.2.22 Neuquén año 2008 - Superficie Neta Implantada de fruta de pepita por localidad y especie en hectáreas.....	31
Cuadro I.1.2.23 Patagonia Norte año 2008 - Superficie neta implantada por edades de Carozo por especies en hectáreas	32
Cuadro I.1.2.24 Río Negro año 2008 - Superficie neta implantada por edades de Carozo por especies en hectáreas.....	33
Cuadro I.1.2.25 Neuquén año 2008 - Superficie neta implantada por edades de Carozo por especies en hectáreas.....	34
Cuadro I.1.2.26 Patagonia Norte año 2008 - superficie neta implantada por edades de CEREZO por variedad en hectáreas.....	35
Cuadro I.1.2.27 Patagonia Norte año 2008 - Superficie neta implantada por edades de CEREZO por variedad en hectáreas.....	36
Cuadro I.1.2.28 Patagonia Norte año 2008 - Superficie neta implantada por edades de Ciruelos por variedad en hectáreas.....	37
Cuadro I.1.2.29 Patagonia Norte año 2008 - Superficie neta implantada por edades de damasco por variedad en hectáreas.....	39
Cuadro I.1.2.30 Patagonia Norte año 2008 - Superficie neta implantada por edades de Durazneros por variedad en hectáreas.....	40
Cuadro I.1.2.31 Patagonia Norte año 2008 - Superficie neta implantada por edades de Pelón por Variedad en hectáreas	42
Cuadro I.1.2.32 Patagonia Norte año 2008 - Superficie neta implantada por Densidad de plantación de Carozo por especies en hectáreas.....	44
Cuadro I.1.1.33 Río Negro año 2008 - Superficie neta implantada por Densidad de plantación de Carozo por especies en hectáreas.....	45
Cuadro I.1.2.34 Neuquén año 2008 - Superficie neta implantada por Densidad de plantación de Carozo por especies en hectáreas.....	46
Cuadro I.1.2.35 Río Negro año 2008 - Superficie neta de Carozo por localidad y especie en hectáreas	47
Cuadro I.1.2.36 Neuquén año 2008 - Superficie neta de Carozo por localidad y especie en hectáreas	48
Tema I.2.1 – Vegetal - Fiscalización – Egresos.....	49
Cuadro I.2.1. Patagonia Norte año 2008 - Egresos generales de la región registrados en la barrera sanitaria en toneladas de las principales frutas.....	49

CAPÍTULO II. ANIMAL..... 51

Sección II.1. Animal - Producción Primaria	51
Tema II.1.1 – Animal – Producción Primaria – Existencias.....	51
Cuadro II.1.1.1. Patagonia Norte año 2008 - Existencias de cabezas de ganado en porcentajes	51
Cuadro II.1.1.2. Patagonia Norte año 2008 - Existencias de cabezas de ganado Bovino	52
Cuadro II.1.1.3. Patagonia Norte año 2008 - Existencias de cabezas de ganado Ovino	53
Cuadro II.1.1.4. Patagonia Norte año 2008 - Existencias de cabezas de ganado Caprino	54
Cuadro II.1.1.5. Patagonia Norte año 2008 - Existencias de cabezas de ganado Equino	55
Cuadro II.1.1.6. Patagonia Norte año 2008 - Existencias de cabezas de ganado Porcino.....	56
Cuadro II.1.1.7. Río Negro año 2008 - Existencias de cabezas de ganado	57
Cuadro II.1.1.8 Río Negro año 2008 - Existencias de cabezas de ganado Bovino	58
Cuadro II.1.1.9 Río Negro año 2008 - Existencias de cabezas de ganado Ovino	59
Cuadro II.1.1.10 Río Negro año 2008 - Existencias de cabezas de ganado Caprino.....	60
Cuadro II.1.1.11 Río Negro año 2008 - Existencias de cabezas de ganado Equino	61
Cuadro II.1.1.12 Río Negro año 2008 - Existencias de cabezas de ganado Porcino	62
Cuadro II.1.1.13. Neuquén año 2008 - Existencias de cabezas de ganado	63
Cuadro II.1.1.14. Neuquén año 2008 - Existencias de cabezas de ganado Bovino	64
Cuadro II.1.1.15. Neuquén año 2008 - Existencias de cabezas de ganado Ovino	65
Cuadro II.1.1.16. Neuquén año 2008 - Existencias de cabezas de ganado Caprino.....	66
Cuadro II.1.1.17. Neuquén año 2008 - Existencias de cabezas de ganado Equino	67
Cuadro II.1.1.18. Neuquén año 2008 - Existencias de cabezas de ganado Porcino	68
Cuadro II.1.1.19. Patagonia Norte año 2008 - Estratificación de rodeo Bovino	69
Cuadro II.1.1.20 Patagonia Norte año 2008 - Estratificación de rodeo Ovino	70
Cuadro II.1.1.21 Patagonia Norte año 2008 - Estratificación de rodeo Caprino	71
Cuadro II.1.1.22 Río Negro año 2008 - Estratificación de rodeo Bovino.....	72
Cuadro II.1.1.23 Río Negro año 2008 - Estratificación de rodeo Ovino	73
Cuadro II.1.1.24 Río Negro año 2008 - Estratificación de rodeo Caprino	74
Cuadro II.1.1.25 Neuquén año 2008 - Estratificación de rodeo Bovino	75
Cuadro II.1.1.26 Neuquén año 2008 - Estratificación de rodeo Ovino.	76
Cuadro II.1.1.27 Neuquén año 2008 - Estratificación de rodeo Caprino	77
Cuadro II.1.1.28 Patagonia Norte año 2008 - Establecimientos y Unidades Productivas ganaderas en cantidades.....	78
Cuadro II.1.1.29 Patagonia Norte año 2008 - Establecimientos ganaderos en cantidades	79
Cuadro II.1.1.30 Patagonia Norte año 2008 - Unidades Productivas habilitadas para exportación UE.79	
Cuadro II.1.1.31 Río Negro año 2008 - Establecimientos ganaderos en cantidades.....	80
Cuadro II.1.1.32 Río Negro año 2008 - Unidades Productivas habilitadas para exportación UE	80
Cuadro II.1.1.33 Neuquén año 2008 - Establecimientos ganaderos en cantidades.....	81
Cuadro II.1.1.34 Neuquén año 2008 - Unidades Productivas habilitadas para exportación UE	81
Sección II.2. Animal - Fiscalización	82
Tema II.2.1 – Animal – Fiscalización – Faena.....	82
Cuadro II.2.1.1 Patagonia Norte año 2008 – Ingresos a Faena en establecimientos habilitados por SENASA en cabezas	82
Cuadro II.2.1.2 Patagonia Norte año 2008 – Ingresos a Faena en establecimientos habilitados por SENASA de moluscos y pescado en kilogramos	83
Tema II.2.2 – Animal – Fiscalización – Producción	84
Cuadro II.2.2.1 Patagonia Norte año 2008 – Producción Pollos en Kilogramos por Destino.....	84
Cuadro II.2.2.2 Patagonia Norte año 2008 – Producción pollos y subproductos en Kilogramos por destino a consumo interno	84

Cuadro II.2.2.3 Patagonia Norte año 2008 – Producción pollos y subproductos en Kilogramos por destino a Exportación	85
Tema II.2.3 – Animal – Fiscalización – Egresos.....	86
Cuadro II.2.3.1 Patagonia Norte año 2008 - Egresos Animales en cabezas de ganado	86
Cuadro II.2.3.2 Patagonia Norte año 2008 - Egreso de carnes, productos, subproductos y derivados en kilogramos.....	87
Tema II.2.4 – Animal – Fiscalización – Ingresos.....	88
Cuadro II.2.4.1 Patagonia Norte año 2008 - Ingresos Animales en cabezas de ganado	88
Cuadro II.2.4.2 Patagonia Norte año 2008 - Ingreso de carnes, productos, subproductos y derivados en kilogramos.....	89
GLOSARIO	90
NORMATIVA	91
INDICE.....	92