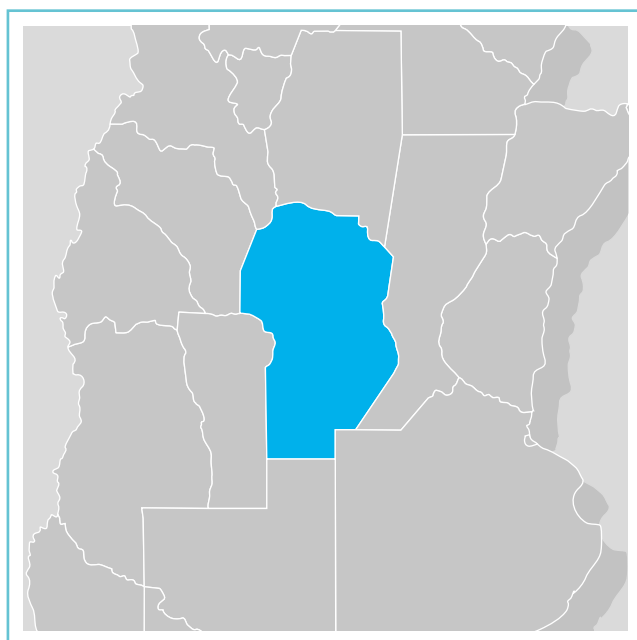


Provincia de Córdoba

Informe estadístico y geográfico sobre los dispositivos de prevención y asistencia de la SEDRONAR y otros organismos públicos y privados.



Marzo 2016



Secretaría de Programación para la
Prevención de la Drogadicción y la
Lucha contra el Narcotráfico
Presidencia de la Nación



OBSERVATORIO
ARGENTINO DE DROGAS

Secretaría de Programación para la Prevención
de la Drogadicción y Lucha contra el Narcotráfico
(SEDRONAR)

Secretario de Estado
Roberto Moro

Dirección del Observatorio Argentino de Drogas
Dra. Maria Verónica Brasesco

Investigador a cargo
Liliana Barberis

Marzo 2016



Secretaría de Programación para la
Prevención de la Drogadicción y la
Lucha contra el Narcotráfico
Presidencia de la Nación

Provincia de Córdoba

Informe estadístico y geográfico
sobre los dispositivos de prevención
y asistencia de la SEDRONAR y otros
organismos públicos y privados

Índice

Introducción.....	5
Prevención: Dispositivos de atención	7
Asistencia: Dispositivos de atención de la SEDRONAR y otros organismos / Pacientes atendidos / Consultas	9
Capacitación: Líneas de acción	16
Observaciones Generales.....	20
Anexo.....	23

Introducción

La **SEDRONAR** es el organismo responsable de coordinar las políticas nacionales de lucha contra las adicciones. Como órgano especializado en la prevención y asistencia en el uso indebido de drogas, sus áreas programáticas tienen como objetivo asegurar la presencia del Estado en las regiones más vulnerables de nuestro país, garantizando el desarrollo de redes preventivo-asistenciales integrales articuladas intergubernamentalmente.

Desde el año 2001 y con diferentes niveles de periodicidad, la **SEDRONAR** viene trabajando con las provincias la problemática del consumo y abuso de sustancias psicoactivas. En ocasión del actual encuentro con los delegados provinciales del **Consejo Federal para la Prevención y Asistencia de las Adicciones y la Lucha contra el Narcotráfico (COFEDRO)**, la **Dirección Nacional del Observatorio Argentino de Drogas (DNOAD)** presenta un estado de situación de los principales Dispositivos de atención vinculados al Área de Prevención, Asistencia y Capacitación que desarrollan actividades en las provincias. Resulta importante la actualización de la información por parte de las autoridades provinciales.

Una de las perspectivas de la DNOAD es consolidar un sistema de información federal, a partir de la implementación y/o fortalecimiento de los Observatorios Provinciales de Drogas. En el diseño de su plan de investigaciones prevé estudios a nivel nacional y estudios con muestras específicas en cuya implementación se propone articular con dichos Observatorios y/o equipos técnicos existentes y con los organismos provinciales que conforman el COFEDRO para promover acciones y metodologías de recolección de información adecuadas y con los registros necesarios.

El informe se compone de dos apartados. En el primero se informa cuáles dispositivos funcionan en la provincia según las tres áreas de referencia: Prevención, Asistencia y Capacitación. En el segundo apartado, un Anexo donde se compilan los listados de los dispositivos de prevención (CEPLA / PEC) y de asistencia (CET / CAAC) y un mapa de localización que destaca el Índice de Vulnerabilidad según zona de asentamiento de los mismos¹. El objetivo es poder reflejar la relación espacial que se establece entre estos dispositivos y el Índice de Vulnerabilidad Social y de esta manera observar si la SEDRONAR se encuentra presente en los territorios más vulnerables para brindar asistencia al consumo problemático de drogas y/o alcohol, en el caso de no ser así, identificar que organismos hay y desarrollar articulaciones con ellos.

1. Los mapas fueron realizados por el área de Geo-Referenciamiento quienes utilizaron datos del Censo Nacional de Población, Hogares y Viviendas del año 2010. La variable empleada fue la cantidad de población por radio censal. Se utilizó también el Índice de Vulnerabilidad Social Territorial (IVST) para detectar espacios con necesidades básicas. El IVST se lo visualiza en los mapas anexados de acuerdo a cinco categorías: Vulnerabilidad Muy Baja, Vulnerabilidad Baja, Vulnerabilidad Media, Vulnerabilidad Alta, Vulnerabilidad Muy Alta.

También se listan en el Anexo aquellos organismos que brindan servicio de asistencia tales como Hospitales públicos y privados, instituciones de salud mental pública y privada, Centros de Tratamiento², Centros de Rehabilitación de Drogadependientes³ y Centros Provinciales de Adicciones (CPA), en el caso de la Provincia de Buenos Aires.

Se utilizó el documento **“Principales indicadores relativos al consumo de sustancias psicoactivas. Síntesis nacional por provincias y por conglomerado urbano”** para rescatar las principales prevalencias de consumo en la provincia. El mencionado documento fue realizado por el Observatorio Argentino de Drogas de la SEDRONAR para una rápida y precisa identificación de los principales indicadores relativos al consumo de sustancias psicoactivas en todo el país. Para su realización han sido utilizados como fuente primaria la base de datos de la Encuesta Hogares 2011 de ENPre-CoSP/INDEC y los datos de estadísticas vitales de la DEIS/Ministerio de Salud de la Nación 2011. En el Anexo se incluyen tablas de datos sobre prevalencias de consumo.

Se presentan algunos resultados del **“VI Estudio Nacional sobre Consumo de Sustancias Psicoactivas en Estudiantes de Enseñanza Media”** realizado en el curso del año 2014. Este estudio tiene como propósito estimar la magnitud y tipos de consumo de sustancias psicoactivas de adolescentes y jóvenes que asisten a establecimientos de enseñanza media en nuestro país desde una perspectiva que reconozca las múltiples dimensiones de estos fenómenos y las heterogéneas maneras en que se configuran territorialmente. En el Anexo se incluyen tablas de datos sobre prevalencias de consumo.

<http://www.observatorio.gob.ar/www/547/19905/estudiantes-de-nivel-medio.html>

Se utilizó información del estudio **“Consumo problemático de bebidas alcohólicas en escolares”. Sexto Estudio Nacional Sobre Consumo de Sustancias Psicoactivas en Estudiantes de Enseñanza Media 2014.** Este estudio fue realizado por el OAD de la SEDRONAR y tiene como propósito estimar la magnitud y tipos de consumo de sustancias psicoactivas de adolescentes y jóvenes que asisten a establecimientos de enseñanza media en nuestro país desde una perspectiva que reconozca las múltiples dimensiones de estos fenómenos y las heterogéneas maneras en que se configuran territorialmente.

A continuación se reseñan los **Dispositivos de Prevención, Asistencia y Capacitación** dependientes de la SEDRONAR y también, los dispositivos con los cuales la secretaría mantiene algún tipo de vinculación y/o trabajo conjunto.

2. CENSO NACIONAL DE CENTROS DE TRATAMIENTO. Observatorio Argentino de Drogas - SEDRONAR. Argentina, 2011

3. Estudio Nacional sobre condiciones de salud, consumo de sustancias psicoactivas y demanda de tratamiento en Población Privada de libertad en Unidades del Servicio Penitenciario Federal. Observatorio Argentino de Drogas - SEDRONAR. Argentina 2012.

Prevención:

dispositivos de atención

El área de **Prevención** trabaja desde tres ejes específicos de intervención que interactúan entre sí y que buscan cubrir las necesidades concretas en materia de prevención de las adicciones del país:

- **Estrategias Preventivas en el Ámbito Educativo:** A través de programas se busca fortalecer a las instituciones educativas.
- **Redes Preventivas Comunitarias:** Se construyen los CePLA como dispositivos preventivos barriales.
- **Unidades de Prevención:** Se generan Proyectos Preventivos Municipales para acompañar y fortalecer el trabajo municipal en materia de prevención de adicciones.

I. Dispositivo dependiente de la SEDRONAR: CE-PLA - Centros Preventivos Locales de Adicciones

A. DESCRIPCIÓN Y CARACTERIZACIÓN DEL DISPOSITIVO. Los CE-PLA son espacios de encuentro, contención, recreación, formación y capacitación, que impulsan la creatividad, el desarrollo cultural, deportivo y artístico que busca promover la inclusión y participación de la comunidad en general, y los adolescentes y jóvenes en particular. Dimensiones. Se proponen generar distintas herramientas acordes a cada persona, con el fin de potenciar el proyecto de vida de cada participante. Estos nuevos espacios estarán distribuidos en todo el país, emplazados estratégicamente en las zonas de mayor vulnerabilidad social. En ellos se impulsará la interacción con actores territoriales, fomentando la participación y una integración más dinámica y cotidiana en las actividades.

Estos dispositivos pretenden restituir y fortalecer el derecho de todo joven de crecer y desarrollarse integral y colectivamente en lo social y afectivo, lo intelectual, lo lúdico, creativo y expresivo, en función de un proyecto de vida comprometido con el bien común y los derechos humanos.

Pueden consultarse las siguientes publicaciones en la página web de la SEDRONAR:

» **Manual - CePLA**

<http://scripts.minplan.gob.ar/octopus/archivos.php?file=5521>

» **Mapa Argentina - CePLA**

<http://scripts.minplan.gob.ar/octopus/archivos.php?file=5176>

B. OBSERVACIONES. En la Provincia de Córdoba se localizan dos CE-PLAS, ubicados en la ciudad provincial, en los barrios de Müller-Maldonado y en Villa Libertador. En el Anexo se adjunta información de los mismos y el mapa de localización de los dispositivos, destacando el Índice de Vulnerabilidad según zona de asentamiento.

II. Dispositivo territorial barrial: PEC - Puntos de Encuentro Comunitarios

A. DESCRIPCIÓN Y CARACTERIZACIÓN DEL DISPOSITIVO. Los PEC son dispositivos de intervención territorial conformados en un espacio de referencia para la comunidad, e integrados por un equipo operativo local comprometido con el abordaje preventivo asistencial del consumo problemático de sustancias psicoactivas. El trabajo conjunto de los PEC a nivel nacional constituye una Red Federal de Puntos de Encuentro Comunitario que permite fortalecer el abordaje territorial centrado en un sujeto de derecho con vistas a mejorar las condiciones de salud social de la comunidad. Los PEC tienen como objetivo principal salir al encuentro del otro en los escenarios donde se desarrolla su vida en comunidad, trascendiendo los límites institucionales y fomentando procesos de inclusión y fortalecimiento del entramado social.

Pueden consultarse las siguientes publicaciones en la página web de la SEDRONAR:

» **Manual PEC (Puntos de Encuentro Comunitario)**

<http://scripts.minplan.gob.ar/octopus/archivos.php?file=3251>

» **Manual PEC - Programa de formación**

<http://scripts.minplan.gob.ar/octopus/archivos.php?file=5510>

» **Modelo de Abordaje Comunitario - Experiencia PEC**

<http://scripts.minplan.gob.ar/octopus/archivos.php?file=5533>

» **Mapa Argentina - PEC (Puntos de Encuentro Comunitario)**

<http://scripts.minplan.gob.ar/octopus/archivos.php?file=5178>

B. OBSERVACIONES. En la Provincia de Córdoba se localizan cinco PEC (Punto de Encuentro Comunitario), ubicados tres de ellos en la ciudad provincial (barrios Cabildo, Ituzaingó y Villa Siburu) y dos, en Río Cuarto (en Banda Norte y en Alberdi – Barrio Obrero). En el Anexo se adjunta información de los mismos y el mapa de localización de los dispositivos, destacando el Índice de Vulnerabilidad según zona de asentamiento.

Asistencia:

dispositivos de atención de la SEDRONAR y otros organismos/ pacientes atendidos/ consultas

En el **Área de Asistencia** se localizan los dispositivos de la SEDRONAR en la provincia que brindan servicio de asistencia al consumo problemático de drogas y/o alcohol, y de aquellas instituciones de asistencia que prestan servicio o tienen relación con la Secretaría, con el fin de estudiar la relación espacial que se establece entre éstas y la vulnerabilidad social, determinando si la población más vulnerable cuenta con acceso a servicios asistenciales.

I. Dispositivo dependiente de la SEDRONAR: CEDECOR - Centro de Evaluación y Derivación

A. DESCRIPCIÓN Y CARACTERIZACIÓN DEL DISPOSITIVO. CEDECOR brinda contención, atención y asesoramiento a toda persona que lo necesite, ya sea familiar, amigo o aquella persona que tenga problemas relacionados con el consumo problemático de alcohol y drogas. Recibe a las personas directamente en su sede central en Capital Federal y a través del CEDECOR Interior en el resto del país. Un equipo interdisciplinario atiende, diagnostica y conecta a la persona con la red de ayuda adecuada para brindarle un tratamiento conforme a su situación particular. Además de las personas que concurren por decisión propia, CEDECOR también recibe consultas derivadas del sistema judicial (juzgados de distintos fueros: federales, penales, civiles, de familia, entre otros), del sistema de salud (hospitales, centros de salud, salitas sanitarias y organismos específicos sobre adicciones, etc.), de organismos no gubernamentales, de las líneas 0800/ Línea 141 de la SEDRONAR y otros 0800.

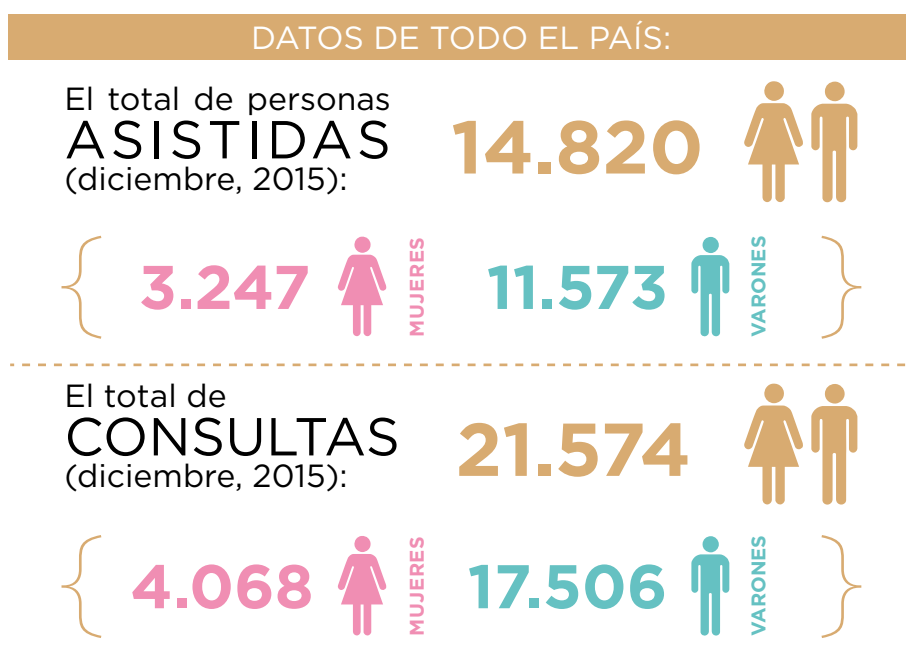
Los dispositivos que se encuentran en las provincias se denominan **«CEDECOR LOCAL»**; la sede de CEDECOR que se localiza en la Ciudad de Buenos Aires, se denomina **«CEDECOR sede central»**. A los equipos de CEDECOR que se encuentran trabajando en algunas de las villas de la ciudad de Buenos Aires se los denomina **«CEDECOR Descentralizado»**.

B. OBSERVACIONES. En el Anexo se adjunta un listado de las institu-

ciones prestadoras.

En la provincia de Córdoba no se encuentra un CEDECOR LOCAL. A nivel informativo general, se ofrecen algunos datos de todo el país:

- **El total de personas ASISTIDAS⁴ (diciembre, 2015): 14.820**
- **El total de consultas realizadas⁵ (diciembre, 2015): 21.574 (Varones: 17.506 / Mujeres: 4068).**



II. Dispositivo dependiente de la SEDRONAR: CET - Casas Educativas Terapéuticas

A. DESCRIPCIÓN Y CARACTERIZACIÓN DEL DISPOSITIVO. Las CET son un dispositivo de asistencia con el objetivo de mitigar el consumo problemático de drogas y/o alcohol en contextos de alta vulnerabilidad social. En estos centros de día, se promueve el acceso a la salud, la educación y el trabajo. Tiene cinco ejes fundamentales: la contención, la educación, la recreación, la terapia y la capacitación de agentes.

En ellos se impulsa la interacción con actores territoriales, fomentando la participación y una integración más dinámica y cotidiana en las actividades.

Pueden consultarse las siguientes publicaciones en la página web de la SEDRONAR:

4. Asistidos: personas que presentan consumo problemático de sustancias.

5. Total de consultas realizadas por diferentes problemáticas sociales, sean de consumo u otras.

» **Manual CET**

<http://scripts.minplan.gob.ar/octopus/archivos.php?file=5509>

» **Mapa Argentina - CET**

<http://scripts.minplan.gob.ar/octopus/archivos.php?file=5177>

B. OBSERVACIONES. En la Provincia de Córdoba se localiza una CET (Casa Educativa Terapéutica), ubicada en la ciudad de Río Cuarto. Funciona alternadamente en distintos dispensarios y en una parroquia. En el Anexo se adjunta información de los mismos y el mapa de localización del dispositivo, destacando el Índice de Vulnerabilidad según zona de asentamiento.

Cantidad de personas asistidas en la localidad⁶

CET		Cantidad de hojas de ruta ⁷	ACTIVOS ⁸		
Provincia	Localidad		Varones	Mujeres	Otros referentes ⁹
Córdoba	Río Cuarto	31	15	3	4

Edad Promedio de las personas atendidas según dispositivo en la provincia

CET		Edad Promedio
Provincia	Localidad	
Córdoba	Río Cuarto	18

III. Servicio de atención telefónica: LÍNEA 141

A. DESCRIPCIÓN Y CARACTERIZACIÓN DEL DISPOSITIVO. Esta línea de comunicación es un servicio público de contacto inmediato, sin barreras ni distancia, para cualquier persona (consumidor, familiar, amigo, profesional de la salud, etc.) que demande ayuda por problemas relacionados con el consumo de alcohol y drogas. Es un servicio de atención telefónica anónimo, gratuito y de alcance nacional, atendido por profesionales las 24 horas, los 365 días del año. Se consideran **llamadas efectivas** a aquellas llamadas en las cuales se establece la comunicación con la persona que necesita algún tipo de asistencia. Todos los datos relacionados con la línea 141 comprenden el período de enero a diciembre de 2015.

B. OBSERVACIONES. En la Provincia de Córdoba se efectuaron **1027 consultas** vinculadas a diferentes sustancias. Las comunicaciones

6. Solo existen datos consistentes a partir del mes de septiembre del 2015.

7. Las hojas de ruta incluyen las historias clínicas de los pacientes

8. Personas que concurren al CET

9. Familiares y referentes afectivos

pueden incluir la consulta por más de una sustancia.

Consultas efectivas por Provincia y Sustancia

Las consultas provienen de distintos departamentos de la provincia pero especialmente están concentradas en la Capital cordobesa y en

PROVINCIA	SUSTANCIA	CANTIDAD DE CONSULTAS	TOTAL
Córdoba	Marihuana	251	1027
	Alcohol	244	
	Cocaína - Cloridrato	240	
	Tabaco	116	
	Tranquilizantes, ansiolíticos	72	
	Estimulantes, antidepresivos	47	
	Pasta Base	22	
	Alucinógenos (LSD, Peyote)	13	
	Éxtasis	9	
	Inhalantes y/o solventes	4	
	Paco	4	
	Ketamina	1	
	Opio	1	

Río Cuarto, para todas las sustancias. Las tres principales sustancias de consulta son **marihuana, cocaína y alcohol**.

En la Capital la consulta sobre el consumo de marihuana alcanza los 162 llamados, de Cocaína el mismo número y de Alcohol, 159. Con gran diferencia en la cantidad de comunicaciones, en Río Cuarto se consultó 14 veces sobre el consumo de Marihuana, 18 por el de Cocaína y sobre Alcohol, 13 veces.

También en la Capital se realizaron 53 consultas por el consumo de tranquilizantes / ansiolíticos, 38 por estimulantes / antidepresivos y 15, por Pasta Base-Paco.

En Villa María, San Francisco y Alta Gracia, también se observaron consultas vinculadas al consumo de marihuana y cocaína.

IV. Dispositivo subsidiado por la SEDRONAR: CAAC – Casas de Atención y Acompañamiento Comunitario

A. DESCRIPCIÓN Y CARACTERIZACIÓN DEL DISPOSITIVO. Las prestaciones asistenciales de estas Casas consisten en talleres de capacitación en oficios, grupos terapéuticos y de acogida, de inclusión educativa, espacios de escucha y contención, actividades recreativas y deportivas entre otras; deben estar centradas en la situación e intereses de cada persona, en el fortalecimiento de su red familiar y comunitaria, pero esencialmente en colaborar en la construcción de proyectos de vida.

La Secretaría subsidia a las personas que participan en las actividades que se realizan en las CAAC.

B. OBSERVACIONES. En la Provincia de Córdoba se localizan **dos** CAAC ubicadas en la capital de la provincia.¹⁰En el Anexo se adjunta información de los mismos y el mapa de localización del dispositivo, destacando el Índice de Vulnerabilidad según zona de asentamiento.

La Dirección Nacional de Asistencia envía información diferenciando la cantidad de personas Asistidas y la cantidad de personas Atendidas:

Asistidos: personas que acuden al menos a una actividad de la CAAC y presentan consumo problemático de sustancias. Mide impacto del

CAAC			
Localidad	Institución	Asistidos	Atendidos
Córdoba	Ministerio Siloé	1400	1910
Córdoba Barrio Müller	Centro Cura Brochero	649	800

Centro en asistencia en adicciones en la comunidad.

Atendidos: total de personas que acuden al menos a una actividad de la CAAC por diferentes problemáticas sociales, sean consumo de sustancias u otras. Mide impacto total del Centro en la comunidad.

V. Instituciones Prestadoras vinculadas a la SEDRONAR: Hospitales públicos y privados, Instituciones de Salud Mental pública y privada y Centros de Tratamientos

A. OBSERVACIONES. En el Anexo se adjunta información de las instituciones prestadoras.

10. Los datos de personas atendidas y asistidas corresponden al período Abril de 2015 a Enero de 2016.

VI. Pacientes subsidiados por la SEDRONAR¹¹

Este reporte se confeccionó generando estadísticas a partir de información provista por las diferentes áreas de la SEDRONAR, incluye estadísticas hasta el 30 de diciembre de 2015.

Se presentan estadísticas de pacientes asistidos creadas a partir de información proveniente del SIPROVI. Éste es el Sistema Core para registro de pacientes, consultas, turnos, profesionales, línea 141 y subsidios por tratamientos

Pacientes Vigentes

Los pacientes vigentes son aquellos que se encuentran en alguna modalidad de atención al 30 de diciembre de 2015.

Los pacientes que se encuentran vigentes hasta ese momento en la provincia son **68**.

Cantidad de pacientes vigentes por provincia y por droga de consulta

PROVINCIA	SUSTANCIA	CANTIDAD DE PACIENTES	TOTAL
Córdoba	Alcohol	11	68
	Cocaína	32	
	Inhalantes y/o solventes	3	
	Marihuana	14	
	Opio	1	
	Pasta Base	4	
	Tabaco	1	
	Tranquilizantes, ansiolíticos	2	

La mayor cantidad de pacientes provienen de la capital (51) y las restantes consultas se distribuyeron en las localidades de La Tablada, Quilmes, Calchín, Gral. Deheza y Villa María.

Pacientes dados de Baja

Los pacientes que se dieron de baja son aquellos que participaron en alguna modalidad de atención en el período de enero del 2015 hasta el 30 de diciembre del mismo año.

11. Todas las instituciones prestadoras que reciban subsidios de la SEDRONAR son regular y periódicamente supervisadas por los profesionales integrantes del Programa de Auditoría de la Dirección Nacional de Asistencia, de modo que cada persona que es derivada en calidad de subsidiada, reciba el tratamiento indicado tal cual lo establecen las normativas vigentes. El Subsidio Personal para la atención y asistencia en los Niveles I (Modalidad Ambulatoria Consultorios Externos), II (Modalidad Ambulatoria Centro de día y Centro de noche) y III (Atención en Internación) podrá otorgarse en forma total o parcial. En este último caso, el monto del subsidio se fijará de acuerdo con la situación socioeconómica del solicitante, no pudiendo resultar inferior al 50% del monto mensual establecido por Resolución del Secretario de Estado, y con la periodicidad

Los pacientes dados de baja en la provincia son **124**.

Cantidad de pacientes dados de baja por provincia y por droga de consulta

PROVINCIA	SUSTANCIA	CANTIDAD DE PACIENTES	TOTAL
Córdoba	Alcohol	23	124
	Alucinógenos (LSD, Peyote)	2	
	Cocaína	54	
	Éxtasis	2	
	Marihuana	23	
	Otros (Rohypnol)	1	
	Pasta Base - Paco	10	
	Tabaco	2	
	Tranquilizantes, ansiolíticos	7	

La mayor cantidad de pacientes dados de baja provienen de la capital (62) y las restantes consultas se distribuyeron en las localidades de La Tablada, Avellaneda y Quilmes. En menor proporción, corresponde a las localidades de Río Cuarto y Río Tercero.

que la situación requiera. En ningún caso superará el término de 365 días, en el término de los cuales se deben completar las distintas etapas del proyecto terapéutico. Ante casos de abandono del tratamiento se podrá renovar la prestación por el término de los días no utilizados hasta completar el año. En caso de que resulte necesario extender el plazo de tratamiento, y con la correspondiente evaluación técnica del mismo, el Secretario de Programación para la Prevención de la Drogadicción y Lucha Contra el Narcotráfico podrá, en forma excepcional, prorrogar el subsidio. (Fuente: Dirección de Geo-Referenciamiento y Estadística. IE-009: "Reporte estadístico Anual 2015 y comparación con años 2013 y 2014").

Capacitación:

líneas de acción

El área de **Capacitación sobre Adicciones** tiene como objetivos sensibilizar y dotar de herramientas teóricas y prácticas sobre estrategias de prevención en consumo de drogas a personas pertenecientes a organismos públicos y no gubernamentales, como así también a quienes residen en barrios de mayor riesgo.

Se trabaja sobre las siguientes líneas de acción:

I. Formador de Formadores

Es un espacio de aprendizaje e intercambio dirigido a capacitar a personas en prevención de consumo de sustancias psicoactivas, las cuales serán encargadas de replicar conocimientos, trabajar y coordinar grupos de formación. La formación se dirige a que los formadores puedan incorporar capacidades para el desarrollo de acciones de formación grupales con metodología de educación popular y la formación en prevención de adicciones pretendiendo tener un alcance local, provincial y nacional.

Cursos que se desarrollan:

- **Preventores Comunitarios**
- **Preventores en Ámbito Laboral**
- **“Ellas Hacen y Previenen”, en articulación con el Programa “Ellas Hacen” del Ministerio de Desarrollo Social de la Nación.**

Cantidad de participantes en la provincia en el primer, segundo y tercer trimestre de 2015

PROVINCIA	1ER TRIMESTRE	2DO TRIMESTRE	3ER TRIMESTRE	TOTAL
Córdoba	300	0	2	302

II. Foros Comunitarios

Son espacios de formación e intercambio de experiencias en el trabajo con el consumo problemático de sustancias psicoactivas. Tienen el objetivo de sensibilizar a todos los integrantes de la comunidad sobre la problemática del consumo de sustancias psicoactivas. Además de proporcionar herramientas a la comunidad para la realización de un diagnóstico territorial teniendo en cuenta los factores de riesgo y protección que condicionan el grado de vulnerabilidad social.

Se realizaron los siguientes encuentros:

- **Foros participativos comunitarios**
- **Jóvenes por Jóvenes**
- **Foro de legisladores (destinados a legisladores provinciales y municipales)**

No se realizaron actividades en la provincia.

III. Diplomatura en Operador Socio-Terapéutico

Es una instancia de formación que se dicta conjuntamente con una Universidad Nacional, durante los años 2014 y 2015, por convenio establecido con el Centro de Política y Territorio de la Universidad Nacional Arturo Jauretche (UNAJ), para su debida acreditación académica.

Tiene el objetivo de formar operadores socio terapéuticos para el trabajo con sujetos con problemas de consumo problemático desde una mirada integral que incluya dimensiones biológicas, sociales, contextuales, psicológicas y aquellas relacionadas con la expresión artística y cultural. La diplomatura es un proceso de aprendizaje a cursar en dos cuatrimestres y tendrá tres ejes principales: teoría, práctica y talleres.

No se realizaron actividades en la provincia.

IV. Campus Virtual de Capacitación

La Plataforma Virtual de la **SEDRONAR** hace uso intensivo de las nuevas tecnologías de comunicación e información. Los recursos disponibles en los distintos entornos de aprendizaje del Campus Virtual permiten una amplia oferta de formación con las ventajas del aprendizaje en red: amplia cobertura territorial y mayor flexibilidad de horarios para la capacitación.

<http://www.sedronar.gob.ar/a/263/23327/campus-virtual-de-capacitacion.html>

V. Publicaciones del Área de Capacitación

<http://scripts.minplan.gov.ar/octopus/archivos.php?file=3166>

VI. Contexto de Encierro

El equipo de Contextos de Encierro de la SEDRONAR propone implementar acciones que permitan una presencia activa en territorio para el diseño y la puesta en marcha de políticas de asistencia, prevención y capacitación vinculadas al consumo de sustancias psicoactivas en población privada de su libertad como así también, dirigidas hacia el personal a cargo.

El posicionamiento del área es ingresar a los penales para impulsar actividades recreativas y educativas. “Humanizar la pena” es abrir la cárcel para favorecer el ingreso de instituciones, asociaciones civiles y también de ex detenidos y detenidas y todo aquel que desee impulsar o continuar las actividades que se vienen desarrollando en el interior de las cárceles para facilitar la inclusión de la sociedad civil en la tarea de humanizar la pena¹².

Las intervenciones son realizadas bajo el modelo de salud social y derechos humanos donde la persona es vista como un sujeto de derecho y la prevención está organizada como red comunitaria, integral y nacional, incluyendo a todas las gobernaciones de las provincias, municipios, ONG, Organizaciones barriales, Centros culturales, CET, CePLA, PEC y otros actores barriales. De esta manera el trabajo realizado dentro del penal se prosigue una vez que la persona sale en libertad, y su contención seguirá en la localidad donde reside.

Actualmente se está trabajando en una unidad del **Servicio Penitenciario Federal (Marcos Paz)** capacitando a Penitenciarios (guardias, maestros, psicólogos) y a los jóvenes privados de libertad. Trabajan fundamentalmente con jóvenes de 18 a 21 años. Si bien capacitan, también asisten “informalmente” a los jóvenes. Organizan distintos tipos de talleres. La población actual es de 40 jóvenes.

Pcia de San Juan, Penal de Chimbos. Se trabajó en el asesoramiento y armado de un dispositivo terapéutico - social, para el total de la población del penal, (1120 Hombres y 80 Mujeres). Se prevé construir un CET dentro del penal, para una población fija y otras estructuras para un trabajo ambulatorio donde se asistirá a mujeres y varones. Esta obra se realizaría con la articulación del Ministerio de Gobierno de San Juan y el Ministerio de Desarrollo Humano de la Pcia de San Juan.

Pcia. de Salta, Oran Centro de jóvenes en conflicto con la ley penal (CAJ). Reuniones para desarrollar un Dispositivo Socio terapéutico, el cual articulará con Tinkus (Centro Preventivo Asistencial) y el PEC más cercano a Oran.

12. Informe Anual Ciclo Diálogos Senado de la Nación, mesa “Humanizar la Pena”.

Pcia. de Bs.As., Complejo Penitenciario Provincial N° 45 Melchor Romero, La Plata, Cárcel de Máxima Seguridad. Jóvenes Adultos. Dependiente del Servicio Penitenciario de la Provincia de Buenos Aires.

El día 3 de Julio de 2015, comenzó a funcionar en forma piloto la primera experiencia del “Programa Vida” de Sedronar, Talleres en Contexto de Encierro, que tiene como destinatarios una población de entre 18 a 23 años de edad.

En la provincia de Córdoba no se han realizado actividades.

Observaciones Generales:

La provincia de Córdoba cuenta con una población total de 3.308.876 personas y el **departamento Capital** posee 1.329.604 habitantes y una densidad poblacional de 2.365,8 hab/Km². La ciudad de Córdoba Capital es la segunda ciudad más poblada de la Argentina.

En un informe interno elaborado por el Área de Prevención de la SEDRONAR **“Análisis cualitativo de provincias”** de Enero del 2014, se reseñan algunas características de las ciudades más importantes de la provincia y que articularon trabajos conjuntos con la SEDRONAR.

La segunda ciudad más importante en Córdoba, es la localidad de **Río Cuarto** en cantidad de habitantes (246.393 personas) y también en servicios administrativos, financieros, educativos y de salud. Es la principal ciudad en la región sur que por su ubicación geográfica integra la región pampeana. El municipio de Río Cuarto posee un equipo municipal trabajando cuestiones de prevención y asistencia referido al uso/consumo de sustancias psicoactivas.

En relación a la localidad de **Villa María**, es una de las principales ciudades de la provincia donde se han realizado acciones conjuntas con la SEDRONAR y el municipio, desde el año 2007. Considerando la importancia de detectar las zonas de mayor vulnerabilidad que aún no tienen cobertura, el informe reseña que el barrio General Roca (o Barrio La Calera) está ubicado en el noroeste de Villa María y es uno de los más postergados de la ciudad con una historia signada por una desigual distribución de recursos económicos y culturales.

La localidad de **Villa Carlos Paz** es uno de los centros turísticos más importantes del país. Allí se llevaron a cabo acciones entre la SEDRONAR y el municipio entre el 2011 y el 2014. Es una ciudad de fuertes contrastes entre sectores sociales de alto poder adquisitivo e infraestructura para el turismo de alto consumo, y por otro lado barrios periféricos con población inmersa en factores de exclusión y en condición de vulnerabilidad como Las Colinas, La Quinta Primera, Tercera y Cuarta Sección, Miguel Muñoz B y Los Algarrobos. En éstos, especialmente los adolescentes y jóvenes, presentan altos valores en cuanto a la deserción escolar, a la falta de formación profesional y en oficios, en el alto porcentaje de desempleados o con empleo precarizado, además viven en hogares precarios y hacinados. En un estudio realizado por una ONG de la ciudad se sostiene que hay: “... un estrecho vínculo entre aquellos jóvenes que abandonaron el sistema educativo y el desempleo, la inactividad absoluta o su inserción

13. Fuente: INDEC. Censo Nacional de Población, Hogares y Viviendas 2010. La población total incluye a las personas viviendo en situación de calle.

laboral en actividades informales puesto que quienes poseen un menor capital educativo son más propensos a establecer lazos laborales precarios, cuando lo hacen. (...) la oferta de trabajo que ofrece la ciudad, a saber, estacional (en las temporadas turísticas), es una fuente de desmotivación y causa del desempleo o subempleo. La plaza se agota durante los meses estivales de enero y febrero pero luego se genera un vacío que deviene en el incremento de la irregularidad, informalidad y demás consecuencias”. Villa Carlos Paz ha planteado y se reunió con otros municipios de su región para poder implementar la ejecución de un proyecto intermunicipal de prevención del uso/consumo de sustancias psicoactivas, junto con Río Cuarto, Cosquín y La Falda.

En población de 16 a 65 años, en la provincia de Córdoba, las sustancias psicoactivas con mayores proporciones de consumo del último año son **alcohol** (63,1%), **marihuana** (2,5%), **tranquilizantes s.p.m.** (1,4%) y **cocaína** (0,8%). Considerando el consumo del último mes, se observa el mismo modelo en la elección de sustancias: **alcohol** (49,1%), **marihuana** (0,7%), **tranquilizantes s.p.m.** (0,5%) y **cocaína** (0,3%).

Según dicho estudio, en la provincia de Córdoba las sustancias psicoactivas con mayores proporciones de consumo alguna vez en la vida son: **alcohol, bebidas energizantes, tabaco, marihuana y tranquilizantes s.p.m.** Este patrón se presenta también en los consumos del último año (**alcohol**: 70,3% / **energizantes**: 39,3% / **marihuana**: 10,1% / **tranquilizantes**: 2,7%, **cocaína**: 2,1%) y del último mes (**alcohol**: 61,3% / **energizantes**: 21,9% / **marihuana**: 6,1%, **tranquilizantes**: 1,6%, **cocaína**: 0,8%). Los estudiantes consumen por primera vez en promedio entre los 13 y 14 años, según las sustancias.

En el estudio “Consumo problemático de bebidas alcohólicas en escolares” se muestra el nivel de consumo de bebidas fuertes o tragos combinados, cerveza y vino de los estudiantes que bebieron alcohol durante el último mes en cada una de las provincias y su relación con la media nacional.

A nivel comparativo, los estudiantes de nivel medio del total país consumen en primer lugar bebidas fuertes o tragos combinados, en segundo lugar cerveza, y por último vino.

En la provincia de Córdoba se muestra el nivel de consumo de bebidas fuertes o tragos combinados, cerveza y vino de los estudiantes que bebieron alcohol durante el último mes:

- » El 82,8% de los estudiantes consumieron bebidas fuertes durante el último mes (media nacional: 81,9%)
- » El 57,9% de los estudiantes consumieron cerveza durante el último mes (media nacional: 61,9%)
- » El 67,4% de los estudiantes consumieron vino durante el último mes por provincia (media nacional: 51,3%)

El estudio también indaga el consumo problemático y abusivo de alcohol en la población de escolares a partir de dos indicadores: la es-

cala CRAFFT (indagada a aquellos estudiantes que declararon haber consumido alcohol el último año) y el binge drinking (estudiantes que bebieron cinco tragos o más en una misma ocasión durante los últimos quince días, para los que respondieron haber consumido alcohol durante el último mes). En la provincia de Córdoba los valores son:

- » El porcentaje de estudiantes con consumo problemático de alcohol (escala CRAFFT) y que consumió alcohol durante el último año es de 55,3% (media nacional: 50,4%).
- » El porcentaje de estudiantes que tomaron cinco tragos o más en una misma ocasión durante las últimas dos semanas y que consumió alcohol durante el último mes es de 34,2% (media nacional: 46,9%).

El indicador binge drinking arroja valores promedios inferiores al CRAFFT aunque cercanos también al 50%.

En una primera aproximación, y tomando en cuenta la localización de los dispositivos de la SEDRONAR, vemos que los CEPLAS se encuentran localizados en el área metropolitana y la Casa Educativa Terapéutica (CET), en Río Cuarto. En relación a las instituciones prestadoras, los CAAC, los Hospitales e Instituciones de salud mental, tanto públicas como privadas, también se localizan mayormente en zonas céntricas. Los PEC se localizan en la capital de Córdoba y en Río Cuarto.

Ambos **CEPLAS** iniciaron actividades. El centro del barrio de Müller-Maldonado está localizado en una zona de vulnerabilidad muy baja. El centro del barrio Villa Libertador, se encuentra localizado en una zona de vulnerabilidad media.

Todos los **PEC** fueron inaugurados y se encuentran en funcionamiento. De los tres que funcionan en la Capital, dos de ellos están asentados en zona de muy baja vulnerabilidad y uno, en zona de vulnerabilidad baja. Con respecto a los PEC en funcionamiento de Río Cuarto, ambos están localizados en zona de baja vulnerabilidad.

La Casa Educativa Terapéutica (**CET**) se encuentra localizada en una zona de baja vulnerabilidad.

Ambas Casas de Atención y Acompañamiento Comunitario (CAAC) se encuentran ubicadas en zona de muy baja vulnerabilidad.

Se aprecia que en la provincia de Córdoba existen zonas vulnerables desprovistas de acceso a servicios asistenciales. Es importante señalar la gran concentración de servicios que hay en la zona céntrica y como esta va disminuyendo a medida que nos alejamos de la misma.

De todas formas, se considera adecuada la localización de dispositivos en la Capital de la provincia y en Río Cuarto, ya que se detectaron la mayor cantidad de consultas sobre el consumo de distintas sustancias y especialmente de marihuana, cocaína y alcohol.

A la vez hay una gran densidad de instituciones de salud mental privadas, principalmente en la zona noroeste de la ciudad.

Anexo:



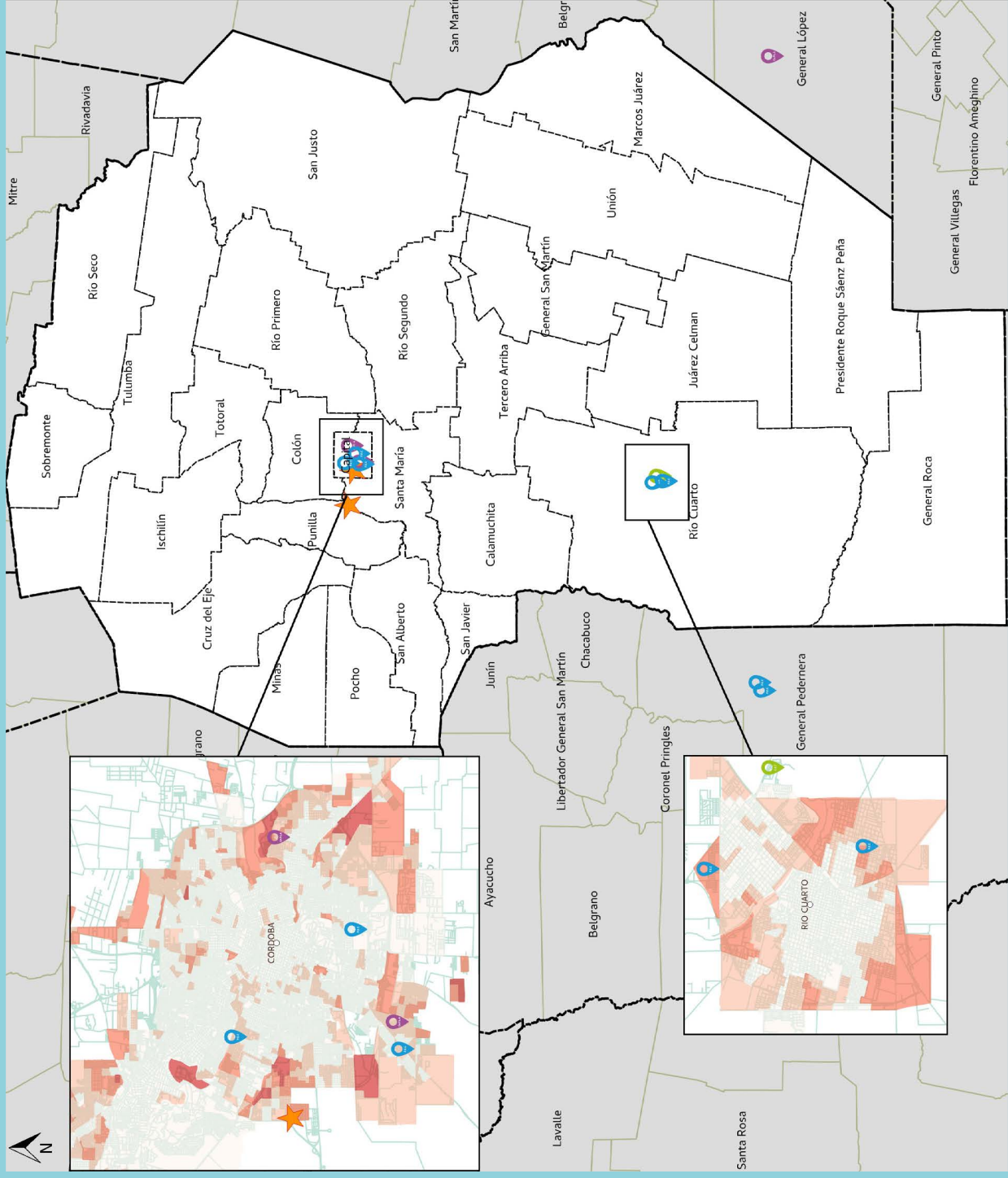
Provincia de Córdoba

Referencias

- PEC
- CET
- CePLA
- CAAC
- Localidad
- Ejido Urbano
- Índice de vulnerabilidad
- Vulnerabilidad Muy Baja
- Vulnerabilidad Baja
- Vulnerabilidad Media
- Vulnerabilidad Alta
- Vulnerabilidad Muy Alta



Datos: SEDRONAR y Censo Nacional de Población, Hogares y Viviendas del 2010
Elaborado en Enero 2016
EPSG: 4326
Cartografía: INDEC
Software: QGIS 2.12.2



Asistencia: Dispositivos de Atención

CET (Casa Educativa Terapéutica) (actualizado al 28/12/2015)					
PROVINCIA	LOCALIDAD	DIRECCIÓN	DÍAS Y HORARIOS DE 1° CONSULTA E INFORMACIÓN	DIRECTOR	IVST
Córdoba	Río Cuarto	Dispensario N° 13 Avda. Buteler y Roberto Payro Dispensario N° 15, 17 de octubre y pje. Público - Dispensario N° 16 Venezuela 814 - Pquia. Cristo Obre- ro - Salta 1130	Dispensario N°13 Martes de 8 a 12hs Dispensario N°15 Jueves de 15 a 18hs. Dispensario N°16 Viernes de 16 a 18hs. Parroquia cristo Obrero Miercoles de 8a12hs. Parroquia San Ro- que Lunes 14:30a 18:30	Delgado, Laura Verónica	Vulnerabilidad muy baja

CAAC (Casa de Atención y Acompañamiento Comunitario) (Abril de 2015 a Enero de 2016)					
PROVINCIA	LOCALIDAD	INSTITUCIÓN	DIRECCIÓN	TELÉFONO	IVST
Córdoba	Córdoba	Ministerio Siloé	Río Yuspe 1360	0351-466- 2456/0351- 156984335 (Emanuel Juarez)	Vulnerabilidad muy baja
Córdoba	Córdoba Bar- rio Müller	Centro Cura Bro- chero	Berutti 3698	(0351) 15-201- 5744	Vulnerabilidad muy baja

Prevención: Dispositivos de Atención

CEPLA (Centro preventivo local de adicciones) (actualizado al 28/12/2015)						
PROVINCIA	LOCALIDAD	BARRIO	CONTACTO	E-MAIL	DIRECCIÓN	IVST
Córdoba	Córdoba	Muller- Maldonado	Mariano Oberlin	marianoberlin@ hotmail.com / ppiresgenta@ yahoo.com.ar	Martin Carte- chini 428	Vulnerabi- lidad Muy Baja
Córdoba	Córdoba	Villa Libertador	Laura Ca- ceres	011auracace- res@gmail.com	Río Iv Y Caracaras - Comunidad Marta Juana Gonzalez	Vulnerabi- lidad Media

PEC (Punto de Encuentro Comunitario) (actualizado al 28/12/2015)				
PROVINCIA	LOCALIDAD	INSTITUCIÓN	DIRECCIÓN	IVST
Córdoba	Córdoba	Cabildo	Colorado 6500 (Colorado y San Rafael)	Vulnerabilidad Baja
Córdoba	Córdoba	Ituzaingó	Aviador Zaar esq Almonacid	Vulnerabilidad Muy Baja
Córdoba	Córdoba	Villa Siburu	Pasaje Borderaux esq. Pasaje Público	Vulnerabilidad Muy Baja
Córdoba	Río Cuarto	Banda Norte	Calle Grito de Alcorta y Araucanos	Vulnerabilidad Baja
Córdoba	Río Cuarto	Alberdi - Barrio Obrero	Intersección de Calles Adelia María, Malabia, Pje. Pedro Uriarte y Juan Díaz de Solís - B° Obre- ro, Sector Alberdi - CP X5806ZAB	Vulnerabilidad Baja

Instituciones Prestadoras - Provincia de Córdoba

LOCALIDAD	NOMBRE	DIRECCION	TELEFONO	EMAIL	PRESIDENTE	CAMAS INSTITUCIÓN	CAMAS SEDRONAR	MODALIDAD
Córdoba	Asociación Civil Programa Andres	Abbe 5288 esq. A. S. Laplace. Vº Belgrano	03543-420281	programaandrescba@hotmail.com	Flavio Gonzalez	26	26	Ambulatorio, Consultorios Externos, Internación B
Córdoba	Asoc. Civil Programa Cambio	Castro Barros 559 Bº Providencia	0351 - 4732323 / 6363	info@programacambio.org	Juan Carlos Sanchez	Ambulat.	S/D	Ambulatorio, Consultorios Externos
Córdoba	Asoc. Civil "Programa del Sol" Sede Ica	Diagonal Ica N° 37, Barrio general Bustos	0351-4743938	cordoba@programadelsol.com.ar	Rubén Picco	Ambulat.	S/D	Ambulatorio, Consultorios Externos
Córdoba	Fundacion Programa Del Sol	Lituania 2259 - Bº Alto Gral Paz	0351 - 4522870 / 0351 - 4743938	cordoba@programadelsol.com.ar / areacomunitaria@programadelsol.com.ar	Rubén Pico	Ambulat.	S/D	Ambulatorio, Internación C
Las Higueras	Asoc. Civil Nazareth Sede Las Higueras	Calle Pública s/n Zona Sur Bº El Descanso	0358 - 4702097 / 154169374	nazarethricuarto@hotmail.com	Luis Roberto Ferrigno	30	30	Ambulatorio, Internación C
San Francisco	Asoc. Civil Nazareth Sede San Francisco	Dante Alighieri 1590	03564 - 432663 / 03564-15517251	nazarethsanfco@live.com.ar	Luis Roberto Ferrigno	Ambulat.	S/D	Ambulatorio, Internación C
Villa María	Asoc. Civil Nazareth Sede Villa María	Estados Unidos 9	0353 - 4532458	nazarethcasasesperanza@yahoo.com.ar	Luis Ferrigno	27	27	Ambulatorio, Internación C
Marcos Juárez	Fundación "Rosa de los Vientos"	Boulevard 13 N° 317, esq. Posta Espinillo			Guillermo Massa	Ambulat.	S/D	Ambulatorio, Consultorios Externos

Instituciones Prestadoras - Provincia de Córdoba

LOCALIDAD	INSTITUCIÓN	DIRECCION	TEL	CPOSTAL	MAIL.S	MAIL.R	CLASIFICACION
CORDOBA	DESPERTARES ASOCIACION CIVIL	AV. ILEGIBLE 6353	351153927613	5014		despertaresasociacioncivil@yahoo.com.ar	ESPECIFICO DE ABUSO DE SUSTANCIAS
VALLE ALTO-VERDE	ASOCIACION CIVIL NUESTRA VIDA	LOS PINARES 3264	2514810468	5009	iperuias@nuestravida.org.ar	iperuias@uol.com.ar	ESPECIFICO DE ABUSO DE SUSTANCIAS
CORDOBA	GAIA NOVA	GIMENEZ DE LORCA 4318	351155337232	5009	programagaianova@gmail.com		GENERAL DE SALUD
COSQUIN	"FUNDACION EL EMILIO (Nombre poco legible)"	TUCUMAN 766 PB	3541457769		info@fundacionemilio.com.ar	cesarrabbat@fundacionemilio.com.ar	GENERAL DE SALUD
RIO CUARTO	ASOCIACION NAZARETH	LAMADRID 1267	358154169377	5800	nazarethricuarto@hotmail.com	jcagno@hotmail.com	GENERAL DE SALUD
SAN FRANCISCO	"ASOCIACION NAZARETH CASA SAN FRANCISCO DE ASIS"	DANTE ALIGHIERI 1590	356415517251	2400	nazarethsanfco@live.com.ar	susana_aymar@live.com.ar	ESPECIFICO DE ABUSO DE SUSTANCIAS
DEAN FUNES	FAZENDA DE LA ESPERANZA	S/D	352115438633	5200	fazendanuestrasenoradelujan@hotmail.com		GENERAL DE SALUD
QUILINO	"FAZENDA DE NUEVA ESPERANZA NUESTRA SRA. DE LA MEDALLA MILAGROSA"	S/D	3521498866		ana.liarodriguez@hotmail.com	ana.liarodriguez@hotmail.com	GENERAL DE SALUD
RIO TERCERO	FUNDACION VIAJE DE VUELTA	DIAGUITAS 238	357115621966	5850		cesararielt@hotmail.com	ESPECIFICO DE ABUSO DE SUSTANCIAS
SAN VICENTE	"CLINICA NEUROPATICA PRIVADA MEELAR SRL."	RAMON OCAMPO 1443	3514565776	5006	cmeelar@hotmail.com	cmeelar@hotmail.com	GENERAL DE SALUD
CORDOBA	CLINICA PRIVADA SAINT MICHEL SRL.	AV. SAGRADA FAMILIA	3514843761	5003	capacitacion@saintmichel.com.ar		GENERAL DE SALUD
CORDOBA	SANATORIO PROF. LEON S. MORRA SA.	"AV. SAGRADA FAMILIA Y NAZARETH"	3514822191	5009	administracion@morrasanatorio.com.ar	administracion@morrasanatorio.com.ar	GENERAL DE SALUD
CORDOBA	PROGRAMA DEL SOL	LITUANIA 2259 3 SEDES	3514522870	5000	cordoba@programadelsol.com.ar	marianocarrizo@gmail.com	GENERAL DE SALUD
CORDOBA	"CLINICA PRIVADA PSIQUIATRICA SAN NICOLAS"	DAVID LUQUE 966	3514259409	5000	sn960@hotmail.com	nenebarbosa@hotmail.com	GENERAL DE SALUD

CORDOBA	"CASA DEL JOVEN - MINISTERIO DESARROLLO SOCIAL"	LEON MORRA ESQ. VESPUCCIO	3514341154	5000		ona32004@yahoo.com.ar	GENERAL DE SALUD
OLIVA	"CENTRO DE SALUD MUNICIPAL N° 1 DON JOSE ACCOSATO"	BVAR. MOYANO Y FRANCIA	3532421195	5980		sandrairazuza@yahoo.com.ar	ESPECIFICO DE ABUSO DE SUSTANCIAS
"PROVIDENCIA/CAMBIO"	ASOCIACION PROGRAMA CAMBIO	CASTRO BARROS 559	3514732323	5000	info@progracambio.org	administracion@programacambio.org	ESPECIFICO DE ABUSO DE SUSTANCIAS
"VILLA GRAL. BELGRANO"	PROGRAMA ANDRES	ABBE 5288	3543420281	5000		programaandrescba@andrescba.org.ar	ESPECIFICO DE ABUSO DE SUSTANCIAS
CORDOBA	"INSTITUTO PROVINCIAL DE ALCOHOLISMO Y DROGADICCION"	ARENALES 191. BARRIO JUNIORS	35414342456	5003		lindacortes_seitz@hotmail.com	ESPECIFICO DE ABUSO DE SUSTANCIAS
CORDOBA	FUNDACION POR UN MUNDO MEJOR	AV. LAPLACE 5690 ESQ. MARIOTTE	3543420472	5003	porunmundomejor@hotmail.com	miguelparisscout@yahoo.com.ar	ESPECIFICO DE ABUSO DE SUSTANCIAS
OLIVA	HOSPITAL DR. EMILIO VIDAL ABAL	RUTA NÂ° 9 KM 608	3532428934	5980		ballinclaudio@gmail.com	GENERAL DE SALUD
CORDOBA	"FUNDACION PARA LA PROMOCION DE LA SALUD HUMANA"	SANTA ROSA 1564, BÂ° ALBERDI	3514896363	5000	infoprosalud@gmail.com	fir7@arnet.com.ar	ESPECIFICO DE ABUSO DE SUSTANCIAS

Hospitales Públicos - Provincia de Córdoba

DPTO	LOCALIDAD	INSTITUCIÓN	DIRECTOR	DIRECCION	C.P.	CLASIFICACION	INTERNACION
Calamuchita	LA CRUZ	HOSPITAL MUNICIPAL LA CRUZ	Castro Patricia Carolina	JOSE MARIA PAZ 483	5859	"Bajo riesgo con internación simple"	SI
Calamuchita	SAN AGUSTIN	HOSPITAL MUNICIPAL DE SAN AGUSTIN	Reyes Luis Roberto	Presidente Perón 225	5191	"Bajo riesgo con internación simple"	SI
Calamuchita	VILLA DEL DIQUE	"HOSPITAL MUNICIPAL DR. LUIS A RIVAROLA"	Luisa Benitez	"Hipolito Irigoyen esquina Cordoba"	5862	"Bajo riesgo con internación simple"	SI
Calamuchita	"SANTA ROSA DE CALAMUCHITA "	"HOSPITAL REGIONAL EVA PERON DE SANTA ROSA DE CALAMUCHITA"	Dr. Quinteros Daniel	España y Ruta Provincial N° 5	5196	"Bajo riesgo con internación simple"	SI
Capital	CORDOBA	HOSPITAL MUNICIPAL INFANTIL	Dr. Moreno Lascano, Javier	Lavalleja 3050	5000	"Alto riesgo con terapia intensiva especializada"	SI
Capital	CORDOBA	HOSPITAL CORDOBA	Dr. Llancaman Germán Gustavo	Avenida Patria 656	5000	"Alto riesgo con terapia intensiva especializada"	SI
Capital	CORDOBA	HOSPITAL MUNICIPAL DE URGENCIAS	DR. MARIO GIAM-PAOLETTI	CATAMARCA 441	5000	"Alto riesgo con terapia intensiva especializada"	SI
Capital	CORDOBA	"HOSPITAL NUESTRA SEÑORA DE LA MISERICORDIA"	Dr. ULLOQUE, Fernando Santiago	Belgrano 1502	5000	"Alto riesgo con terapia intensiva especializada"	SI
Capital	CORDOBA	HOSPITAL RAWSON	Dr. COHEN, Julio Eduardo	Bajada Pucará 2025	5000	"Alto riesgo con terapia intensiva"	SI
Capital	CORDOBA	NUEVO HOSPITAL SAN ROQUE	Dr. MERCADO Daniel Alberto	Bajada Pucará 1900	5000	"Alto riesgo con terapia intensiva"	SI
Capital	CORDOBA	HOSPITAL MATERNO NEONATAL	Dra. ASIS, Elizabeth Liliana	Avenida La Cardeñosa 2900	5864	"Alto riesgo con terapia intensiva"	SI
Capital	CORDOBA	"HOSPITAL DE NIÑOS DE LA SANTISIMA TRINIDAD"	DR. PEROTTI NESTOR HERNAN	"Bajada Pucará esquina Ferrovianos"	5000	"Alto riesgo con terapia intensiva especializada"	SI
Capital	CORDOBA	HOSPITAL MILITAR REGIONAL CORDOBA	Cnl Med Marta Nelly Canepa	Rogelio Martínez	5012	"Alto riesgo con terapia intensiva"	SI
Capital	CORDOBA	HOSPITAL NACIONAL DE CLINICAS	Dr. Fernandez Enrique	SANTA ROSA 1564	5000	"Mediano riesgo con internación con cuidados especiales"	SI
Capital	CORDOBA	"HOSPITAL TRANSITO CACERES DE ALLENDE"	Dr. REVOL, Felix Jose	Buchardo 1250	5000	Alto riesgo con terapia intensiva	SI
Capital	CORDOBA	"HOSPITAL MATERNO PROVINCIAL FELIPE LUCCINI"	Dra. GONZALEZ, Maria Isabel V.	Pasaje Caeiro 1545	5864	Alto riesgo con terapia intensiva	SI
Capital	CORDOBA	HOSPITAL AERONAUTICO CORDOBA	Comodoro Enrique Revol	Avenida Colon 479	5000	Alto riesgo con terapia intensiva	SI
Capital	CORDOBA	HOSPITAL PEDIATRICO DEL NIÑO JESUS	CARLOS, DE PETRIS	Av. Castro Barros 650	5864	Alto riesgo con terapia intensiva	SI
Capital	CORDOBA	HOSPITAL FLORENCIO DIAZ	Dr. Pedetta, Héctor Gabriel	Av. 11 de Septiembre 2900	5000	"Mediano riesgo con internación con cuidados especiales"	SI
Capital	CORDOBA	"HOSPITAL DEL SUR PRINCIPE DE ASTURIAS"	Dra. Gacitua Quadri, Daniel E.	"Defensa 1200 - Villa El Libertador"	5000	Alto riesgo con terapia intensiva	SI
Capital	CORDOBA	"HOSPITAL UNIVERSITARIO DE MATERNIDAD Y NEONATOLOGIA (H.U.M.N.)"	DR. ROSATO, OTILIO D.	Rodriguez Peña 285	5000	"Alto riesgo con terapia intensiva especializada"	SI

Informe estadístico y geográfico sobre los dispositivos de prevención y asistencia. Provincia de Córdoba.

Capital	CORDOBA	"CENTRO DE REHABILITACION HOSPITAL MISERICORDIA"	Dr. Arias, María del Rosario	Rosario de Santa Fe 374	5000	"Con atención médica diaria y con especialidades y/o otras profesiones"	NO
Capital	CORDOBA	CENTRO DE REHABILITACION HOSPITAL PEDIATRICO DEL NIÑO JESUS	Dr. Sargiotti, Geraldo Adrián	Castro Barros 650	5000	"Con atención médica diaria y con especialidades y/o otras profesiones"	NO
Capital	CORDOBA	VACUNATORIO HOSPITAL INFANTIL	Dr. Moreno Lascano Javier	Lavalleja 3050	5000	Vacunatorios	NO
Colón	JESUS MARIA	HOSPITAL REGIONAL VICENTE AGUERO	Dr. Vissani Ricardo	España 121	5220	"Alto riesgo con terapia intensiva especializada"	SI
Colón	VILLA ALLENDE	HOSPITAL MUNICIPAL JOSEFINA PRIEUR	Martínez Alberto Eliseo	Ricardo Balbín 77	5105	"Bajo riesgo con internación simple"	SI
Colón	UNQUILLO	HOSPITAL JOSE URRUTIA DE UNQUILLO	Dr. Zapata, Susana Elba	3 de Febrero 324	5109	"Bajo riesgo con internación simple"	SI
Colón	LA CALERA	HOSPITAL ILLIA	Dr. Galetto José Luis	"República de Bolivia s/n B°25 de Mayo"	5151	"Con atención médica general por lo menos 3 días de la semana"	NO
Cruz del Eje	CRUZ DEL EJE	HOSPITAL AURELIO CRESPO	Dra. Luján, Norma Griselda	Félix Cáceres S/N	5280	"Mediano riesgo con internación con cuidados especiales"	SI
Cruz del Eje	LA HIGUERA	HOSPITAL COMUNAL LA HIGUERA	Brizuela Stella Maris	San Martín S/N	5285	"Bajo riesgo con internación simple"	SI
Cruz del Eje	SERREZUELA	"HOSPITAL MUNICIPAL ALFREDO PANZERI SERREZUELA"	Escobosa Daniel Rafael	"José María Paz esquina Avda. Malvinas Argentinas"	5270	"Bajo riesgo con internación simple"	SI
Cruz del Eje	VILLA DE SOTO	HOSPITAL MUNICIPAL VILLA DE SOTO	Diego Fernando, Gauna	Oncativo 451	5284	"Bajo riesgo con internación simple"	SI
Cruz del Eje	CRUZ DEL EJE	"CENTRO DE REHABILITACION HOSPITAL AURELIO CRESPO"	Dra. López, María del Carmen	Félix Cáceres s/n	5280	"Con atención médica diaria y con especialidades y/o otras profesiones"	NO
"GENERAL SAN MARTIN"	VILLA NUEVA	HOSPITAL COMUNITARIO VILLA NUEVA	César Rivera	Córdoba 945	5903	"Bajo riesgo con internación simple"	SI
"GENERAL SAN MARTIN"	LA PLAYOSA	"HOSPITAL MUNICIPAL DR. ROBERTO GARCIA MONTAÑO"	Jose Ignacio Nobrega Lascano	Boulevard España 214	5911	"Bajo riesgo con internación simple"	SI
"GENERAL SAN MARTIN"	SILVIO PELLICO	"HOSPITAL PARA LA COMUNIDAD DR. LUIS AGOTE DE SILVIO PELLICO"	Mattea Hugo	Córdoba 278	5910	"Bajo riesgo con internación simple"	SI
"GENERAL SAN MARTIN"	VILLA MARIA	HOSPITAL REGIONAL LUIS PASTEUR	Bioq. ABRAHAM, Liliana Noldy	Mendoza 2152	5900	Alto riesgo con terapia intensiva	SI
"GENERAL SAN MARTIN"	VILLA MARIA	"CENTRO DE REHABILITACION HOSPITAL REGIONAL PASTEUR"	Dr. Andreotti, Diego	Mendoza 2152	5900	"Con atención médica diaria y con especialidades y/o otras profesiones"	NO
GENERAL ROCA	VILLA VALERIA	"HOSPITAL MUNICIPAL DR. OSVALDO DEPINO DE VILLA VALERIA"	Ochoa María Eugenia	Humberto Primo 375	6273	"Bajo riesgo con internación simple"	SI
GENERAL ROCA	"SANTA MAGDALENA (EST. JOVITA)"	"HOSPITAL MUNICIPAL DR. LUIS O. RIVERO DE JOVITA"	Roggero Sandra Esther	Mariano Moreno 140	6127	"Bajo riesgo con internación simple"	SI
GENERAL ROCA	DEL CAMPILLO	"HOSPITAL MUNICIPAL DR. VICENTE ISAURO GONZALEZ"	Scilingo Juan Jose	CARLOS GARDEL S/N	6271	"Bajo riesgo con internación simple"	SI
GENERAL ROCA	HIPOLITO BOU-CHARD	"HOSPITAL MUNICIPAL DE BUCHARDO - DR ENRIQUE ALINCASTRO"	Dr. Coria, Helio Dante	Charles Guerrero 789	6225	"Bajo riesgo con internación simple"	SI
GENERAL ROCA	"VILLA HUIDOBRO (EST. CAÑADA VERDE)"	"HOSPITAL MUNICIPAL DR. ARNALDO GAROFALO"	Comelli Marisa Edit	Pasco 571	6275	"Bajo riesgo con internación simple"	SI
ISCHILIN	QUILINO	HOSPITAL MUNICIPAL QUILINO	Lemos Viviana	INDEPENDENCIA 261	5214	"Bajo riesgo con internación simple"	SI
ISCHILIN	DEAN FUNES	"HOSPITAL REGIONAL DR. ERNESTO ROMAGOSA"	Dr. Ocantó Javier	Colón 247	5200	Alto riesgo con terapia intensiva	SI
JUAREZ CELMAN	VILLA REDUCCION	HOSPITAL MUNICIPAL REDUCCION	Guida Ricardo Renato	Capitán Francisco Zarco 20	5803	"Bajo riesgo con internación simple"	SI
JUAREZ CELMAN	GENERAL DEHEZA	"HOSPITAL DE LA COMUNIDAD DR. RINALDO J. A. MAINO DE GENERAL DEHEZA"	Dr. Guzmán, Osvaldo	General Paz 337	5923	"Bajo riesgo con internación simple"	SI
JUAREZ CELMAN	UCACHA	HOSPITAL MUNICIPAL UCACHA	Dr. Carabajal, Mario César	MAIPU 78	2677	"Bajo riesgo con internación simple"	SI
JUAREZ CELMAN	ALEJANDRO ROCA	"HOSPITAL VECINAL MUNICIPAL DE ALEJANDRO ROCA"	Bertollo Edgar Alberto	Carlos Rocha 72	2686	"Bajo riesgo con internación simple"	SI
JUAREZ CELMAN	HUANCHILLAS	"HOSPITAL MUNICIPAL SAN PANTALEON DE HUANCHILLAS"	Villarreal Rodolfo S.	Intendente Pedro Selinger S/N	6121	"Bajo riesgo con internación simple"	SI
JUAREZ CELMAN	SANTA EUFEMIA	"HOSPITAL MUNICIPAL DR. RAMON CARRILLO"	Gómez Walter Miguel	Urquiza 557	2671	"Bajo riesgo con internación simple"	SI

JUAREZ CELMAN	LA CARLOTA	HOSPITAL ZONAL SAN ANTONIO	Dr. Viotti Miguel	Dr. Enrique Gauna 1251	2670	"Bajo riesgo con internación simple"	SI
MARCOS JUAREZ	"GENERAL BALDISSERA"	"HOSPITAL MUNICIPAL DE GENERAL BALDISSERA"	Mancini Gerardo Daniel	Córdoba 383	2583	"Bajo riesgo con internación simple"	SI
MARCOS JUAREZ	GENERAL ROCA	"HOSPITAL MUNICIPAL DR. JUAN GILBERTO MONTIEL"	Montiel Juan Alberto	Juan José Paso 323	2592	"Bajo riesgo con internación simple"	SI
MARCOS JUAREZ	INRIVILLE	"HOSPITAL MUNICIPAL DR. RAUL FIGUEROA"	Araya Luis Gastón	RIVADAVIA 475	2587	"Bajo riesgo con internación simple"	SI
MARCOS JUAREZ	ISLA VERDE	"HOSPITAL MUNICIPAL EVA PERON ISLA VERDE"	Dra. Aloranti, Paola	José Nasif 128	2661	"Bajo riesgo con internación simple"	SI
MARCOS JUAREZ	LOS SURGENTES	"HOSPITAL MUNICIPAL DR. CARLOS DAVID MINELLA DE LOS SURGENTES"	Basualdo Bodart Daniel Alberto	Mariano Moreno 189	2581	"Bajo riesgo con internación simple"	SI
MARCOS JUAREZ	MARCOS JUAREZ	HOSPITAL DR. ABEL AYERZA	Dr. Fragazzini Oscar	BELGRANO 350	2580	"Alto riesgo con terapia intensiva"	SI
MARCOS JUAREZ	MONTE BUEY	"HOSPITAL MUNICIPAL DR. LORENZO COLICA"	Dr. Morales Agüero, José Alberto	MITRE 578	2589	"Bajo riesgo con internación simple"	SI
MARCOS JUAREZ	ALEJO LEDESMA	"HOSPITAL MUNICIPAL ALEJO LEDESMA"	Vagliente Juan José	Sáenz Peña 337	2662	"Bajo riesgo con internación simple"	SI
MARCOS JUAREZ	CAMILO ALDAO	HOSPITAL MUNICIPAL DR. MIGUEL BAEZA	Emiliano Tofoni	Catamarca 1300	2585	"Bajo riesgo con internación simple"	SI
MARCOS JUAREZ	CORRAL DE BUSTOS	HOSPITAL DR. PEDRO VELLA	Dr. BRESSÁN, Eduardo Enzo	Rosario 298	2645	"Bajo riesgo con internación simple"	SI
MARCOS JUAREZ	LEONES	"HOSPITAL MUNICIPAL SAN ROQUE DE LEONES"	Margherit Jorge Atilio	Almirante Brown 586	2594	"Bajo riesgo con internación simple"	SI
MARCOS JUAREZ	CRUZ ALTA	HOSPITAL MUNICIPAL CRUZ ALTA	Dra. Roggero Marina Virginia	SAN MARTIN 313	2189	"Bajo riesgo con internación simple"	SI
MINAS	SAN CARLOS MINAS	"HOSPITAL RAMON PERALTA DE SAN CARLOS MINAS"	Mirian Gladys Cuenca	"Ruta Provincial N° 15 s/n o Avenida San Martín s/n"	5291	"Bajo riesgo con internación simple"	SI
MINAS	CIENAGA DEL CORO	HOSPITAL CIENAGA DEL CORO	Dr. Melián, Hugo Tomás	Pedro Aparicio s/n	5289	"Bajo riesgo con internación simple"	SI
POCHO	SALSACATE	HOSPITAL VECINAL SALSACATE	Sandra Vazquez	José Hernández 370	5295	"Bajo riesgo con internación simple"	SI
"PRESIDENTE R. SAENZ PEÑA"	GENERAL LEVALLE	"HOSPITAL MUNICIPAL DR. LUIS V. RODRIGUEZ"	Jorge Argentino Cordero	Dr. Luis V. Rodríguez 100	6132	"Bajo riesgo con internación simple"	SI
"PRESIDENTE R. SAENZ PEÑA"	SERRANO	"HOSPITAL MUNICIPAL INTENDENTE ANTONIO BUSO"	Dr. Frey Gabriel Hugo Adrián	Italia 342	6125	"Bajo riesgo con internación simple"	SI
"PRESIDENTE R. SAENZ PEÑA"	LABOULAYE	"HOSPITAL REGIONAL RAMON JOSE CARCANO"	Dr. Renaudo Néstor	Avenida Juan D. Perón 20	6120	"Bajo riesgo con internación simple"	SI
"PRESIDENTE R. SAENZ PEÑA"	LABOULAYE	"CENTRO DE REHABILITACION HOSPITAL LABOULAYE"	Dr. Lopez, Enrique	Juan D. Perón 20	6120	"Con atención médica diaria y con especialidades y/o otras profesiones"	NO
PUNILLA	CAPILLA DEL MONTE	"HOSPITAL MUNICIPAL DR. OSCAR AMERICO LUQUI"	Daniele Raquel Magdalena	SARMIENTO 486	5184	"Bajo riesgo con internación simple"	SI
PUNILLA	LA CUMBRE	"HOSPITAL MUNICIPAL LA CUMBRE DR. OSCAR VIGNAROLI"	Carlini Beatriz Haydee	López y Planes 83	5178	"Bajo riesgo con internación simple"	SI
PUNILLA	LA FALDA	HOSPITAL MUNICIPAL LA FALDA	Gutierrez Jorge Rolando	13 DE DICIEMBRE 596	5172	"Bajo riesgo con internación simple"	SI
PUNILLA	"SANTA MARIA DE PUNILLA"	HOSPITAL COLONIA SANTA MARIA	Dr. ARBACH, JORGE	Ruta 38 Calle Pública S/N	5164	"Bajo riesgo con internación simple"	SI
PUNILLA	VILLA CARLOS PAZ	"HOSPITAL MUNICIPAL DR. GUMERSINDO SAYAGO"	Conde Eugenio Pedro	Avenida Perón y Brasil	5152	"Bajo riesgo con internación simple"	SI
PUNILLA	COSQUIN	HOSPITAL DR. ARMANDO CIMA	Julio Horacio Sierra	Palemon Carranza y San Luis	5166	"Bajo riesgo con internación simple"	SI
PUNILLA	"SANTA MARIA DE PUNILLA"	"HOSPITAL REGIONAL DOMINGO FUNES - VILLA CAEIRO"	"Dr. DELLAMAGGIORE, Gustavo Ramon"	Ruta Provincial N° 38	5164	Alto riesgo con terapia intensiva	SI
RIO CUARTO	SAMPACHO	"HOSPITAL MUNICIPAL JUAN BAUTISTA MEDEOT"	Dr. Archa, Ricardo Alfonso	BELGRANO 650	5829	"Bajo riesgo con internación simple"	SI
RIO CUARTO	VICUÑA MACKENNA	HOSPITAL DR. ENRIQUE CARROZZI	Dr. Raul Walter Sischer	ALBERTO NOVILLO 549	6140	"Bajo riesgo con internación simple"	SI
RIO CUARTO	ADELIA MARIA	"HOSPITAL MUNICIPAL DE AUTOGESTION ADELIA MARIA"	Dr. Brizzio, Venerando Francisco	LAS HERAS 284	5843	"Bajo riesgo con internación simple"	SI
RIO CUARTO	BERROTARAN	HOSPITAL MUNICIPAL BERROTARAN	"Dr. Perotti Miguel Angel/ Dr. Gomez Palacios Pedro"	Catamarca 389	5817	"Bajo riesgo con internación simple"	SI

RIO CUARTO	LA CAUTIVA	HOSPITAL MUNICIPAL DE LA CAUTIVA	Dra. Ceballos, Laura Soledad	9 de Julio y L. V. Mansilla s/n	6142	"Bajo riesgo con internación simple"	SI
RIO CUARTO	ALCIRA	HOSPITAL MUNICIPAL DE ALCIRA	FERNANDO HUGO ALTURRIA	Pedro Caviglia 111	5813	"Bajo riesgo con internación simple"	SI
RIO CUARTO	RIO CUARTO	"NUEVO HOSPITAL. RIO CUARTO SAN ANTONIO DE PADUA"	Dr. BERLAFI	Rosario de Santa Fe 495	5800	"Alto riesgo con terapia intensiva especializada"	SI
RIO CUARTO	CORONEL MOLDES	"HOSPITAL MUNICIPAL TOMAS PONSONE DE CORONEL MOLDES"	Galetto Eduardo Ruben	Sarmiento 537	5847	"Bajo riesgo con internación simple"	SI
RIO CUARTO	VICUÑA MACKENNA	"HOSPITAL MUNICIPAL ENRIQUE CARRUTTI"	Sin Dato	Lib. General San Martín 675	6140	"Con atención médica general por lo menos 3 días de la semana"	NO
RIO CUARTO	"MONTE DE LOS GAUCHOS"	HOSPITAL MUNICIPAL RENE FAVALORO	Sin Dato	Av. 15 de Mayo 88	5831	"Con atención médica general por lo menos 3 días de la semana"	NO
RIO CUARTO	RIO CUARTO	"CENTRO DE REHABILITACION HOSPITAL CENTRAL"	Dra. García Agazzoni, Carina	Gral. Mosconi 486	5800	"Con atención médica diaria y con especialidades y/o otras profesiones"	NO
RIO PRIMERO	OBISPO TREJO	HOSPITAL MUNICIPAL OBISPO TREJO	Rafael Javier Nuñez	GENERAL PAZ 1150	5225	"Bajo riesgo con internación simple"	SI
RIO PRIMERO	LA PARA	HOSPITAL MUNICIPAL LA PARA	Aldo Calderón	Julio A. Roca 828	5137	"Bajo riesgo con internación simple"	SI
RIO PRIMERO	"SANTA ROSA DE RIO PRIMERO (EST. VILLA SANTA ROSA)"	"HOSPITAL SANTA ROSA DE RIO PRIMERO - DR. RAMON B. MESTRE"	Dr. DOMINGUEZ, Juan Jose	Moisés Quinteros 548	5033	"Alto riesgo con terapia intensiva"	SI
RIO SECO	"VILLA CANDELARIA NORTE"	HOSPITAL VECINAL VILLA CANDELARIA	Sonia Galvan	Camino Principal Calle Pública S/N	5249	"Bajo riesgo con internación simple"	SI
RIO SECO	SEBASTIAN ELCANO	"HOSPITAL MUNICIPAL SANTA RITA DE SEBASTIAN ELCANO"	Salguero Esteban	Granadero Márquez 861	5231	"Bajo riesgo con internación simple"	SI
RIO SECO	VILLA DE MARIA	HOSPITAL MUNICIPAL DEL NORTE	Correa Mario	Bolivia 173 esq. Sarmiento	5248	"Bajo riesgo con internación simple"	SI
RIO SEGUNDO	LAGUNA LARGA	HOSPITAL MUNICIPAL LAGUNA LARGA	Dr. Franco, César Francisco	Hipólito Irygoyen 1026	5974	"Bajo riesgo con internación simple"	SI
RIO SEGUNDO	ONCATIVO	HOSPITAL MUNICIPAL SAN ISIDRO	Cosimi De Fader Mercedes Elena	Colón 158	5986	"Bajo riesgo con internación simple"	SI
RIO SEGUNDO	POZO DEL MOLLE	HOSPITAL MUNICIPAL DR. RAUL DOBRIC	Dr. Roland Jorge	Raúl Dobric 467	5913	"Bajo riesgo con internación simple"	SI
RIO SEGUNDO	RIO SEGUNDO	"HOSPITAL MUNICIPAL VIRGEN DE LOURDES"	Victor Martin Echazu	Julio A. Roca 1231	5960	"Bajo riesgo con internación simple"	SI
RIO SEGUNDO	VILLA DEL ROSARIO	HOSPITAL SAN VICENTE DE PAUL	Dr. Alfredo Valiente	Boulevard Sobremonte 550	5963	"Alto riesgo con terapia intensiva"	SI
SAN ALBERTO	MINA CLAVERO	"HOSPITAL LUIS MARIA BELLODI MINA CLAVERO"	Dr. Lopez, Leonardo Miguel	Bv. Rosell esq. Alta Gracia	5889	"Bajo riesgo con internación simple"	SI
SAN JAVIER	VILLA DOLORES	HOSPITAL REGIONAL VILLA DOLORES	Dra. ESPONDA, Magdalena	Avenida Belgrano 1800	5870	"Alto riesgo con terapia intensiva especializada"	SI
SAN JAVIER	LA PAZ (LA PAZ)	HOSPITAL MUNICIPAL SANTA RITA	Dr. Godoy, Gabriel José	Mariano Moreno s/n	5879	"Bajo riesgo con internación simple"	SI
SAN JAVIER	VILLA DOLORES	"CENTRO DE REHABILITACION HOSPITAL DE VILLA DOLORES"	Dra. Sacone, Nadia	Belgrano 1800	5870	"Con atención médica diaria y con especialidades y/o otras profesiones"	NO
SAN JUSTO	ARROYITO	"HOSPITAL MUNICIPAL CARLOS J. RODRIGUEZ DE ARROYITO"	Dr. Bettini, Amadeo Atilio	Carlos Pontin 750	2434	"Alto riesgo con terapia intensiva especializada"	SI
SAN JUSTO	LAS VARILLAS	HOSPITAL MUNICIPAL DIEGO MONTOYA	Dr. Bertorello, Fernando	San Martín 542	5940	"Alto riesgo con terapia intensiva"	SI
SAN JUSTO	LA FRANCIA	"HOSPITAL MUNICIPAL DR. AMANCIO RODRIGUEZ ALVAREZ"	Tassi Carlos Humberto	Ruta Provincial N° 19 S/N	2426	"Bajo riesgo con internación simple"	SI
SAN JUSTO	MORTEROS	"HOSPITAL MUNICIPAL DR. JOSE SAURET MORTEROS"	Carrillo Jorge César	Bv. 25 de Mayo 1270	2421	"Bajo riesgo con internación simple"	SI
SAN JUSTO	BALNEARIA	HOSPITAL MUNICIPAL SAN JOSE	Dr. Paolasso, Miguel	Padre Quadrelli S/N y Ruta 17	5141	"Bajo riesgo con internación simple"	SI
SAN JUSTO	DEVOTO	HOSPITAL MUNICIPAL DEVOTO	Dr. Musso, Marcelo	Santa Fe y Perón	2424	"Bajo riesgo con internación simple"	SI
SAN JUSTO	SAN FRANCISCO	"HOSPITAL REGIONAL JOSE BERNARDO ITURRASPE"	Dr. Vignolo Germán	Domingo Cullen 450	2400	Alto riesgo con terapia intensiva	SI
SAN JUSTO	"VILLA CONCEPCION DEL TIO"	"HOSPITAL DE AUTOGESTION - DR. FERMIN DE LA COLINA -"	Dr. Bini, Alfredo	SAN MARTIN 605	2433	"Con atención médica diaria y con especialidades y/o otras profesiones"	NO
SAN JUSTO	SAN FRANCISCO	"CENTRO DE REHABILITACION HOSPITAL J.B ITURRASPE"	Dr. Jimenez, Gustavo	Domingo Cullen 450	2400	"Con atención médica diaria y con especialidades y/o otras profesiones"	NO

SANTA MARIA	MALAGUEÑO	"HOSPITAL MUNICIPAL NUESTRA SEÑORA DE LAS NIEVAS DE MALAGUEÑO"	Calvelo Gabriel Alberto	Mendoza esquina Gral. Rosas	5101	"Bajo riesgo con internación simple"	SI
SANTA MARIA	ALTA GRACIA	"HOSPITAL DR. ARTURO ILLIA DE ALTA GRACIA"	Dr. MAESTRE, Jorge Luis	Avenida Libertador 1450	5186	"Bajo riesgo con internación simple"	SI
SANTA MARIA	"DESPEÑADEROS (EST. DR. LUCAS A. DE OLMOS)"	HOSPITAL MUNICIPAL DESPEÑADEROS	Andrea Alicia Seimandi	Sarmiento 256	5121	"Bajo riesgo con internación simple"	SI
SOBRE-MONTE	"SAN FRANCISCO DEL CHAÑAR"	"HOSPITAL MUNICIPAL SAN FRANCISCO DEL CHAÑAR"	"Jara Fernández María Del Rosario"	Belgrano 323	5209	"Bajo riesgo con internación simple"	SI
SOBRE-MONTE	"SAN FRANCISCO DEL CHAÑAR"	"HOSPITAL GERIATRICO JOSE JULIAN PUENTE"	Dra. Moreno Adriana	"Zona rural San Francisco del Chañar"	5209	"Bajo riesgo con internación simple"	SI
TERCERO ARRIBA	ALMAFUERTE	"HOSPITAL MUNICIPAL DR. SALVADOR SCAVUZZO"	Samora Marcelo	Castelli 417	5854	"Bajo riesgo con internación simple"	SI
TERCERO ARRIBA	JAMES CRAIK	HOSPITAL VECINAL JAMES CRAIK	Riera Pablo	JOSE H. SALGUEIRO 587	5984	"Bajo riesgo con internación simple"	SI
TERCERO ARRIBA	OLIVA	"HOSPITAL COLONIA DR. EMILIO VIDALABAL"	Dr. ALVAREZ, Jose Vicente	Ruta Nacional N° 9 Km. 608	5980	"Bajo riesgo con internación simple"	SI
TERCERO ARRIBA	OLIVA	HOSPITAL ZONAL OLIVA	Dr. CASTILLO, Jorge Heriberto	Hipólito Yrigoyen y Monseñor Gallardo	5980	"Bajo riesgo con internación simple"	SI
TERCERO ARRIBA	TANCACHA	HOSPITAL MUNICIPAL TANCACHA	Matienco Francisco Luis	Catamarca 366	5933	"Bajo riesgo con internación simple"	SI
TERCERO ARRIBA	HERNANDO	"HOSPITAL MUNICIPAL DR. PASCUAL A. TIRRO"	Dra. Galiano Andrea Paola	Nicaragua 150	5929	"Bajo riesgo con internación simple"	SI
TERCERO ARRIBA	VILLA ASCASUBI	HOSPITAL MUNICIPAL EVA PERON	Bq. Soldá, María De Los Angeles	Avenida Belgrano 109	5935	"Bajo riesgo con internación simple"	SI
TERCERO ARRIBA	RIO TERCERO	HOSPITAL ZONAL RIO TERCERO	Dr. Fariás Carlos	12 de octubre 500	5850	Alto riesgo con terapia intensiva	SI
TERCERO ARRIBA	JAMES CRAIK	"HOSPITAL MUNICIPAL AREA DE SALUD MUNICIPAL JUAN PABLO II"	Dr. Roman Alberto Martinetti	Sarmiento 245	5984	"Bajo riesgo con internación simple"	SI
TERCERO ARRIBA	LAS PERDICES	HOSPITAL DR. ALFREDO GARIMALDI	Aguirre Narcisca Eduardo	Sarmiento 676	5921	"Bajo riesgo con internación simple"	SI
TOTAL	LA PAZ	"HOSPITAL MUNICIPAL SANTA RITA (LA PAZ)"	Gabriel Jose Godoy	Avenida Mariano Moreno s/n	5879	"Bajo riesgo con internación simple"	SI
TOTAL	VILLA DEL TOTORAL	"HOSPITAL MUNICIPAL DE VILLA DEL TOTORAL"	Silvina Julia Hidalgo	Hipólito Yrigoyen 50	5236	"Bajo riesgo con internación simple"	SI
TULUMBA	LAS ARRIAS	"HOSPITAL MUNICIPAL DR. CESAR A. GIL GARRO"	Lascano Zulema Olga	Cruz Del Eje S/N	5231	"Bajo riesgo con internación simple"	SI
TULUMBA	LUCIO V. MANSILLA	"HOSPITAL MUNICIPAL DR. BERCOVICH RODRIGUEZ"	Raúl Edgardo Figueroa	Calle Pública S/N	5216	"Bajo riesgo con internación simple"	SI
TULUMBA	VILLA TULUMBA	HOSPITAL VECINAL VILLA TULUMBA	"Dra. Gomez Contreras, María Cecilia"	MONSEÑOR ALFONSO DURAND S/N	5203	"Bajo riesgo con internación simple"	SI
TULUMBA	"SAN JOSE DE LA DORMIDA"	"HOSPITAL VECINAL SAN JOSE DE LA DORMIDA"	Dr. Almonacid Ramón	Hipólito Yrigoyen 466	5244	"Bajo riesgo con internación simple"	SI
UNION	CANALS	"HOSPITAL MUNICIPAL SAN JUAN DE DIOS DE CANALS"	Noello Liliana Marisel	Firpo 452	2650	"Bajo riesgo con internación simple"	SI
UNION	SAN MARCOS	HOSPITAL VECINAL SAN MARCOS SUD	Martin Raul Enrique	Libertad 1070	2566	"Bajo riesgo con internación simple"	SI
UNION	JUSTINIANO POSSE	HOSPITAL MUNICIPAL SAN ROQUE	Gómez Oscar Daniel	Avenida de Mayo 867	2553	"Bajo riesgo con internación simple"	SI
UNION	MONTE MAIZ	"HOSPITAL MUNICIPAL DR. JOSE MARIA MINELLA"	Hidalgo Humberto	SAN JUAN 1709	2659	"Bajo riesgo con internación simple"	SI
UNION	PUEBLO ITALIANO	HOSPITAL MUNICIPAL PUEBLO ITALIANO	Dra. CASERES, María del Carmen	Circunvalación Norte 520	2653	"Bajo riesgo con internación simple"	SI
UNION	LABORDE	HOSPITAL MUNICIPAL LABORDE	Nelson Jesús Martini	Dr. Castiñeiras s/n	2657	"Bajo riesgo con internación simple"	SI
UNION	ORDOÑEZ	HOSPITAL MUNICIPAL DE ORDOÑEZ	Rufineto Américo Raúl	Calle 10 391 y 9	2555	"Bajo riesgo con internación simple"	SI
UNION	PASCANAS	HOSPITAL MUNICIPAL PASCANAS	Vallesi Ana María	Intendente Albarracín 184	2679	"Con atención médica diaria y con especialidades y/o otras profesiones"	NO
UNION	NOETINGER	HOSPITAL MUNICIPAL DE NOETINGER	Sin Dato	"Intendente Juan Marangon y C. Salinas"	2563	"Con atención médica general por lo menos 3 días de la semana"	NO

Hospitales Privados - Provincia de Córdoba

DPTO	LOCALIDAD	INSTITUCIÓN	DIRECTOR	DIRECCION	C.P.	CLASIFICACION	INTERNACION
CAPITAL	CORDOBA	HOSPITAL PRIVADO- CENTRO MEDICO DE CORDOBA S.A.	Dr.Pieckenstainer Ricardo O.	NACIONES UNIDAS 346	5016	Dr.Pieckenstainer Ricardo O.	SI
CAPITAL	CORDOBA	SOCIEDAD DE BENEFICENCIA HOSPITAL ITALIANO	Dra. Caminos Susana Elisa	ROMA 550	5004	Dra. Caminos Susana Elisa	SI
CAPITAL	CORDOBA	HOSPITAL PRIVADO RAUL ANGEL FERREYRA	Dr. López Aráoz Jorge Adolfo	Avenida Pablo Richieri 2200	5000	Dr. López Aráoz Jorge Adolfo	SI
CAPITAL	CORDOBA	CENTRO OFTALMOLOGICO HOSPITAL PRIVADO	Dr. Eduardo Federico Gomez	Avenida Naciones Unidas 346	5000	Dr. Eduardo Federico Gomez	NO
CAPITAL	CORDOBA	CENTRO DE ATENCION AMBULATORIA HOSPITAL PRIVADO C.M.C. PERIFERICO ESTACION RODRIGUEZ DEL BUSTO	Dr. Ricardo Pieckenstainer	Fray Luis Beltrán	5000	Dr. Ricardo Pieckenstainer	NO
CAPITAL	CORDOBA	CENTRO DE ATENCION AMBULATORIA CON VACUNATORIO HOSPITAL PRIVADO C.M.C. S.A. PERIFERICO PATIO OLMOS	Dr.Ricardi Pieckenstainer	Avenida Vélez Sarsfield 361	5000	Dr.Ricardi Pieckenstainer	NO
COLON	VILLA ALLENDE	CENTRO DE ATENCION AMBULATORIA CON VACUNATORIO HOSPITAL PRIVADO C.M.C. S.A.	Dr. Ricardo Pieckenstainer	Mendoza	5105	Dr. Ricardo Pieckenstainer	NO
MARCOS JUAREZ	ARIAS	HOSPITAL PARA LA COMUNIDAD J. P. CABRINI	Dr. Schmidt, Carlos Valentín	Av España 1448	2624	Dr. Schmidt, Carlos Valentín	SI
MARCOS JUAREZ	MONTE BUEY	SOC DE BENEFICENCIA HOSPITAL ITALIANO MONTE BUEY	Luna Jorge Eduardo	RIVADAVIA 89	2589	Luna Jorge Eduardo	SI

Salud Mental Público - Provincia de Córdoba

DPTO	LOCALIDAD	INSTITUCIÓN	DIRECTOR	DIRECCION	C.P.	CLASIFICACION	INTERNACION
CAPITAL	CORDOBA	HOSPITAL NEUROPSIQUIATRICO PROVINCIAL	Dr. Sassi Eduardo Alberto	Intendente León S. Morra 160	5864	Mediano riesgo con internación con cuidados especiales	SI
GENERAL SAN MARTIN	VILLA MARIA	CENTRO DE SALUD MENTAL	Raúl José Marchegiani	MARTINEZ MENDOZA 255	5900	Con atención médica diaria y con especialidades y/o otras profesiones.	NO
CAPITAL	CORDOBA	"CENTRO DE INVESTIGACION - EXTENSION Y CAPACITACION ESCUELA KINESIOLOGIA Y FISIOTERAPIA"	OMAR ENRIQUE, PICCA	Enrique Barros s/n	5000	Con atención médica diaria y con especialidades y/o otras profesiones.	NO

Salud Mental Privados - Provincia de Córdoba

DPTO	LOCALIDAD	INSTITUCIÓN	DIRECTOR	DIRECCION	C.P.	CLASIFICACION	INTERNACION
RIO CUARTO	LAS PEÑAS	"ESTABLECIMIENTO DE REHABILITACION DROGADEPENDIENTE FUNDACION VIDA NUEVA"	Dra. Alejandra Javurek	LAS VERTIENTES DE LA GRANJA 0	5238	"Mediano riesgo con internación con cuidados especiales"	SI
CAPITAL	CORDOBA	CENTRO DE DIA ANTARES	Dr.Brunello Josefina	Juan Carlos Castagnino 2155	5000	Centro de día	NO
CAPITAL	CORDOBA	CENTRO DE DIA DON ORIONE	Silva Vera Roberto D.	Armada Argentina 2440	5016	"Centro Rehabilitación motora"	NO
CAPITAL	CORDOBA	CENTRO DE DIAGNOSTICO DEL CERRO	Maldonado Saluzzi D.	Gregorio Gavier 1995	5000	Diagnostico por Imágenes	NO
CAPITAL	CORDOBA	CENTRO DE DIAGNOSTICO POR IMAGENES GALVEZ	Galvez Miguel Angel	Luis de Tejeda 4036	5000	Diagnostico por Imágenes	NO
CAPITAL	CORDOBA	"CENTRO DE DIA PARA ADOLESCENTES Y JOVENES 5 SENTIDOS"	Lic. Prieto Veronica I.	Tristan Malbran 3733	5009	Centro de día	NO
COLÓN	"SALSIPUEDES (EL PUEBLITO)"	"HOGAR DE INTEGRACION SOCIAL DEL INCAPACITADO MENTAL"	Dr. Copini,Dante	Ruta E53 y Arrecife	5113	"Centro Rehabilitación motora"	NO

PUNILLA	"SANTA MARIA DE PUNILLA"	"CENTRO DE DIA MARIA CAUSA DE NUESTRA ALEGRIA"	Dr. Lloveras, Sebastián	San Martín 2710	5164	"Con atención médica diaria y con especialidades y/o otras profesiones"	NO
ISCHILIN	DEAN FUNES	"CENTRO DE DIA Y CENTRO EDUCATIVO TERAPEUTICO AMANECER"	Dr. Sargiotti, Gerardo	Pellegrini 362	5200	"Con atención médica gral por lo menos 3 días de la semana"	NO
UNION	BELL VILLE	"CENTRO DE DIAGNOSTICO POR IMAGENES SUDESTE PRIVADO SA"	Dr. Urdangarin, Jorge	Pío Angulo 162	2550	Diagnostico por Imágenes	NO
SANTA MARIA	ALTA GRACIA	"MARIA VICTORIA CENTRO DE AUDICION LENGUAJE Y SALUD MENTAL"	Lic. Ramirez, Catalina	Dr. Dino O. Carignani 199	5186	"Con atención médica gral por lo menos 3 días de la semana"	NO
SAN JAVIER	VILLA DOLORES	COMUNIDAD TERAPEUTICA NUEVA VIDA	Dr. Vergnano Lucas	Colonia Valle del Lago del Lago Dique La Viña, Parcela 2793 Ed. El Cerro	5870	"Con atención médica diaria y con especialidades y/o otras profesiones"	NO
SANTA MARIA	ALTA GRACIA	CENTRO DE SALUD - PSICOLOGIA - EDUCACION	Dr. Martinez, Sergio	Belisario Roldán 53	5186	"Con atención médica diaria y con especialidades y/o otras profesiones"	NO
CAPITAL	CORDOBA	"CENTRO DE DIA AMIGOS ESPECIALES Y CENTRO DE APOYO A LA INTEGRACION ESCOLAR"	Dra. Moyano, Stella Maris	Fernández Moreno 461	5000	"Con atención médica diaria y con especialidades y/o otras profesiones"	NO
CAPITAL	CORDOBA	CENTRO PRIVADO DE SALUD MENTAL INTEGRITAS	Fundacion Integritas	Independencia 2656	5000	"Con atención médica diaria y con especialidades y/o otras profesiones"	NO
CAPITAL	CORDOBA	CONSULTORIO DE PSICOLOGIA	"Lic. Di Francisco, María Melina"	Achával Rodríguez 169	5000	"Con atención médica diaria y con especialidades y/o otras profesiones"	NO
CAPITAL	CORDOBA	"CENTRO EDUCATIVO TERAPEUTICO FUNDACION PUEBLO NUEVO CON INTEGRACION ESCOLAR Y CENTRO DE DIA"	"Lic. Sanmartino Silvina de los Angeles"	Alvear 351	5000	"Con atención médica diaria y con especialidades y/o otras profesiones"	NO
CAPITAL	CORDOBA	CENTRO DE DIA MI LUGAR	"Dr. Javier Eduardo Linzoain"	Andalucía 2843	5000	Centro de día	NO
CAPITAL	CORDOBA	HOGAR CON CENTRO DE DIA - FUNDACION OTIUM	Dra. Karina Cecilia Nincola	Gregorio de Laferrere 2235	5000	Centro de día	NO
CAPITAL	CORDOBA	"ALUMINE - CENTRO DE DIA CON INTEGRACIONES ESCOLARES"	"Lic. Bravo, Jimena Eliana"	Lope de Vega 202	5000	"Con atención médica diaria y con especialidades y/o otras profesiones"	NO
CAPITAL	CORDOBA	"CENTRO UNIDAD DE NEUROPSICOLOGIA Y NEUROREHABILITACION"	"Dra. Cáceres, Magdalena Marcela"	Obispo Trejo 620 1° Piso	5000	"Con atención médica diaria y con especialidades y/o otras profesiones"	NO
RIO CUARTO	RIO CUARTO	"CENTRO MEDICO INTEGRAL DE SALUD OCUPACIONAL Y MEDICINA LEGAL"	Dr. Mercau Jorge	Alberdi 638	5800	"Con atención médica diaria y con especialidades y/o otras profesiones"	NO
CAPITAL	CORDOBA	CENTRO DE PSICOTERAPIA PUERTA VERDE	"LILIANA LEDA, CAVIGLIASSO"	Avenida Rogelio Nores Martínez 2971	5000	"Con atención médica diaria y con especialidades y/o otras profesiones"	NO
UNION	BELL VILLE	CENTRO DE DIAGNOSTICO DIMECO SALUD S.R.L	"Dr. Chipolla, Aldo Rogelio"	Hipólito Irigoyen 446	2550	"Con atención médica diaria y con especialidades y/o otras profesiones"	NO
COLON	"MALVINAS ARGENTINAS"	HOGAR EL SOL - CENTRO DE DIA SOLARTE	"Dr. Bernardo Palacios Campoverde"	Independencia 670/668	5125	"Con atención médica diaria y con especialidades y/o otras profesiones"	NO
CAPITAL	CORDOBA	CENTRO DE DIA PRIVADO CANDILEJAS	"Dra. Dottori, Ana Beatriz"	Bolivia 71	5000	"Con atención médica diaria y con especialidades y/o otras profesiones"	NO
RIO CUARTO	LAS VERTIENTES	"ESTABLECIMIENTO COMUNIDAD TERAPEUTICA LAS VERTIENTES"	"Dr. Gigena Parker, Héctor Dario"	Cno. Público San cristóbla 1448	5839	"Con atención médica diaria y con especialidades y/o otras profesiones"	NO
PUNILLA	"VILLA CARLOS PAZ"	CENTRO DE DIA PARA ADULTOS MAYORES SANTO TOMAS	"ANDREA BIBIANA, PIÑERO"	Buenos Aires 1138 ex 226	5152	"Sin atención médica en forma periódica (menor a 3 veces por semana)"	NO
CAPITAL	CORDOBA	CENTRO DE DIA II - FUNDACION OTIUM	Dra. Nicola, Karina	Santa Rosa 3256	5000	"Con atención médica diaria y con especialidades y/o otras profesiones"	NO
CAPITAL	CORDOBA	CENTRO EFAPP EQUIPO DE FORMACION Y ASISTENCIA PSICOLOGICA Y PSICOPEDAGOGIA CON INTEGRACION ESCOLAR	Lic. Jaime, María Paula	José Roque Funes 1066	5000	"Con atención médica diaria y con especialidades y/o otras profesiones"	NO
CAPITAL	CORDOBA	"CENTRO DE REHABILITACION DE LA FUNDACION PARA LA INVESTIGACION NEUROPSICOLOGICA APINEP CORDOBA PRIVADO"	"DR. Daniel, Curado Díaz"	Fernando Fader 3826	5000	"Con atención médica diaria y con especialidades y/o otras profesiones"	NO
PUNILLA	LA FALDA	CENTRO DE DIA MARIA MONTESSORI	"Dra. Trída, Claudia Verónica"	La Falda	5172	"Con atención médica diaria y con especialidades y/o otras profesiones"	NO
CAPITAL	CORDOBA	"CENTRO DE DIA PARA PERSONAS CON CAPACIDADES DIFERENTES ESPACIOS PARA CRECER"	"Dra. Okmedo, María Isabel"	Madre sacramento 1830	5000	"Con atención médica diaria y con especialidades y/o otras profesiones"	NO

CAPITAL	CORDOBA	"CENTRO DE REHABILITACION INTEGRAL Y CENTRO DE DIA"	"Dra. Stéfani, Julia Silvia"	27 de Abril 740	5000	"Con atención médica diaria y con especialidades y/o otras profesiones"	NO
CAPITAL	CORDOBA	"CENTRO DE DIA EMANUEL - CENTRO DE ESTIMULACION E INTEGRACION ESCOLAR ARCA DE NOE"	"Dra. Márquez, María Cristina"	Agustín Garzón 4335	5000	"Con atención médica diaria y con especialidades y/o otras profesiones"	NO
CAPITAL	CORDOBA	CENTRO DE DIA OCUPACIONAL	Dra. Capriotti María	Adolfo Orma 1446	5000	"Con atención médica diaria y con especialidades y/o otras profesiones"	NO
RIO CUARTO	RIO CUARTO	CENTRO DE DIA PUERTA ESPERANZA	"Dr. Efraín Fortunato Lofredo"	Mitre 1764	5800	Centro de día	NO
CAPITAL	CORDOBA	"CENTRO DE DIA Y ESTIMULACION TEMPRANA ALEGRIA"	"Lic. García Seffino, Juan"	Fragueiro 1761	5000	"Con atención médica diaria y con especialidades y/o otras profesiones"	NO
CAPITAL	CORDOBA	APUKAY CENTRO DE DIA	"Dra. Lozano, Delia María"	Gral. Deheza 1542	5000	Centro de día	NO
"MARCOS JUAREZ"	"MARCOS JUAREZ"	"ALUMINE - CENTRO DE REHABILITACION DE ADICCIONES"	ANALIA, CASTILLO	Maipú 1627	2580	"Con atención médica diaria y con especialidades y/o otras profesiones"	NO
PUNILLA	COSQUIN	CENTRO DE DIAGNOSTICO CE.D.IM OESTE S.A.	Dr. Luis Alfredo Luna	Amadeo Sabattini N°537	5166	Diagnostico por Imágenes	NO
CAPITAL	CORDOBA	"CENTRO DE DIA - ATELIER DE ACTIVIDADES INCLUSIVAS"	"LAURA DANIELA, BOASSO"	Amelia Earhart 4547	5000	Centro de día	NO
SAN JUSTO	"SAN FRANCISCO"	CENTRO DE DIAGNOSTICO, ESTIMULACION E INTEGRACION.	Lic. Psicología Frere Franco	Ameghino 377	2400	"Con atención médica diaria y con especialidades y/o otras profesiones"	NO
CAPITAL	CORDOBA	CENTRO DE DIA DE LA FUNDACION APADIM	"Dr. Guillermo Gustavo Paladini"	25 de Mayo 541	5000	"Con atención médica diaria y con especialidades y/o otras profesiones"	NO
CAPITAL	CORDOBA	CENTRO DE ATENCION PSICOSOCIAL CASANDRA	"Lic. Rosa Lopez de Rios"	Antonio del Viso 844	5000	"Con atención médica diaria y con especialidades y/o otras profesiones"	NO
SAN JUSTO	"SAN FRANCISCO"	"CENTRO DE DIA Y ESTIMULACION TEMPRANA SAN FRANCISCO"	"Lic. Psicología Marysol Beatriz Sosa"	Salta 1761	2400	"Con atención médica diaria y con especialidades y/o otras profesiones"	NO
CAPITAL	CORDOBA	DOMINIS CENTRO DE DIAGNOSTICO POR IMAGENES	"Dra. María Alejandra Suarez y la Dra. Marta Estela Machado"	Hipolito Irigoyen 660	5000	Diagnostico por Imágenes	NO
CAPITAL	CORDOBA	"ALOUETTE CENTRO DE DIA Y CENTRO DE REHABILITACION"	"Dra. Karina Cecilia Nicola"	Avenida Fernando Fader 3945	5000	"Con atención médica diaria y con especialidades y/o otras profesiones"	NO
SAN ALBERTO	MINA CLAVERO	"CENTRO DE DIA ENCUENTRO RECREATIVO TERAPEUTICO"	Lic. Salinardi	Intendente Vila 1626	5889	Centro de día	NO
SANTA MARIA	ALTA GRACIA	NUESTRA CASA CENTRO DE SALUD Y CENTRO DE DIA CON APOYO A LA INTEGRACION ESCOLAR	"MARIA GRACIELA, FUNES"	Arzobispo Castellano 622	5186	"Con atención médica diaria y con especialidades y/o otras profesiones"	NO
PUNILLA	"VILLA CARLOS PAZ"	CENTRO DE DIA VIDA FELIZ	"Lic. Mercedes Beatriz Ochoa"	Montecatini 450	5152	Centro de día	NO
"MARCOS JUAREZ"	"MARCOS JUAREZ"	"CENTRO DE PREVENCIÓN Y ASISTENCIA DE LAS ADICCIONES"	GUILLERMO CARLOS, MASSA	Boulevard 13 N° 317	2580	"Con atención médica diaria y con especialidades y/o otras profesiones"	NO
CAPITAL	CORDOBA	"CENTRO DE PREVENCIÓN Y TRATAMIENTO DEL CONSUMO PROBLEMÁTICO DE DROGAS - PROGRAMA DEL SOL"	"LEANDRO RENE, LUCINI"	Diagonal Ica N° 37	5000	"Con atención médica diaria y con especialidades y/o otras profesiones"	NO
COLON	UNQUILLO	"CENTRO DE DIA SIERRAS CHICAS Y APOYO A LA INTEGRACION ESCOLAR"	"Lic. Sassi, Lucas Gabriel"	Río Negro N° 467 Unquillo	5109	"Con atención médica diaria y con especialidades y/o otras profesiones"	NO
CAPITAL	CORDOBA	"CENTRO NEUROPSICOLOGICO INTERDISCIPLINARIO CENEIN"	"Dra. Dadote, Melisa Belén"	Cleveland 5372	5000	"Con atención médica diaria y con especialidades y/o otras profesiones"	NO

“Principales indicadores relativos al consumo de sustancias psicoactivas. Síntesis nacional por provincias y por conglomerado urbano” 2014.

PROVINCIA DE CÓRDOBA

Consumo de alcohol*

Prevalencia de año según sexo		Prevalencia de mes según sexo	
VARONES	MUJERES	VARONES	MUJERES
74,7	51,7	63,9	34,6
59,3		44,8	

Consumo de sustancias de uso indebido *

Sustancias	Prevalencia de año	Prevalencia de mes
Tranquilizantes (s.p.m.)	1,4	0,5

Consumo de sustancias ilícitas *

Sustancias	Prevalencia de año	Prevalencia de mes
Marihuana	2,5	0,7
Cocaína	0,8	0,3
Alguna sustancia ilícita	3,0	1,0

Mortalidad

Distribución de las muertes relacionadas al consumo de drogas (MRCD) según sustancias **

Sustancias	%
Alcohol	13,22
Tabaco	86,36
Sustancias de uso indebido	0,10
Sustancias ilícitas	0,32

Total de casos de MRCD POR AÑO: 4739	
Causas directas	1,7
Causas indirectas	98,3
Varones	62,1
Mujeres	37,9

* En población de 16 a 65 años. Elaboración propia en base a datos de Encuesta Hogares ENPreCoSP / INDEC 2011

** Incluye causas directas e indirectas. Elaboración propia en base a datos estadísticas vitales de la DEIS / Ministerio de Salud, 2011

Tasa bruta de mortalidad: 810,0 por 100 mil habitantes

Tasa bruta de MRCD: 140,5 por 100 mil habitantes

MRCD / total de defunciones: 17,2 %

Sexto estudio nacional sobre consumo de sustancias psicoactivas en estudiantes de enseñanza media, 2014

PROVINCIA DE CÓRDOBA

CONSUMO ALGUNA VEZ EN LA VIDA

Prevalencia de VIDA por tipo de sustancia, según sexo.

TIPO DE SUSTANCIAS	VARONES	MUJERES	TOTAL
Tabaco	32,4	33,9	33
Alcohol	77,2	76,2	76,8
Tranquilizantes	3,9	5	4,4
Estimulantes	3	2,7	2,8
Solventes / Inhalantes	4,5	2,2	3,5
Marihuana	16,5	10,8	13,8
Pasta base-paco	1,7	1,2	1,6
Cocaína	4,4	3,1	3,9
Éxtasis	2,6	2,4	2,6
Energizantes	68,6	59,4	63,8

Prevalencia de VIDA por tipo de sustancia, según grupo de edad

TIPO DE SUSTANCIAS	GRUPOS DE EDAD		
	14 años o menos	15 y 16 años	17 años o más
Tabaco	20,8	48,9	62,9
Alcohol	65,6	92,9	95,5
Tranquilizantes	2,6	6,5	10,5
Estimulantes	2,1	3,3	6,6
Solventes / Inhalantes	2,1	4,1	9,8
Marihuana	6,3	22,7	33,5
Pasta base-paco	1,2	1,7	2,6
Cocaína	2	4,7	12,8
Éxtasis	1,6	3,2	6,1
Energizantes	54,5	79,6	76,3

CONSUMO RECIENTE

Prevalencia de AÑO por tipo de sustancia, según sexo.

TIPO DE SUSTANCIAS	VARONES	MUJERES	TOTAL
Tabaco	20,3	23,3	21,7
Alcohol	70,3	70	70,3
Tranquilizantes	2,6	2,8	2,7
Estimulantes	2	1,3	1,6
Solventes / Inhalantes	2,8	1,5	2,2
Marihuana	11,7	8,3	10,1
Pasta base-paco	1	0,7	0,9
Cocaína	2,1	1,3	1,8
Éxtasis	2	1,8	2
Energizantes	43,2	35,6	39,3

Prevalencia de AÑO por tipo de sustancia, según grupo de edad

TIPO DE SUSTANCIAS	GRUPOS DE EDAD		
	14 años o menos	15 y 16 años	17 años o más
Tabaco	11,8	35,1	42,9
Alcohol	58	87,9	91,2
Tranquilizantes	1,4	4,2	6,5
Estimulantes	1,2	1,7	4,6
Solventes / Inhalantes	1,3	2,7	6,6
Marihuana	4,4	16,9	24,8
Pasta base-paco	0,8	1,1	1
Cocaína	1	2,6	3,6
Éxtasis	1,2	2,8	4,2
Energizantes	31,5	52	51

CONSUMO ACTUAL

Prevalencia de MES por tipo de sustancia, según sexo.

TIPO DE SUSTANCIAS	VARONES	MUJERES	TOTAL
Tabaco	13,7	16,6	15
Alcohol	62,1	60,1	61,3
Tranquilizantes	1,9	1,3	1,6
Estimulantes	1,3	1	1,1
Solventes / Inhalantes	1	0,7	0,9
Marihuana	7,6	4,6	6,1
Pasta base-paco	0,4	0,4	0,5
Cocaína	0,9	0,6	0,8
Éxtasis	1,7	1,6	1,7
Energizantes	25,2	18,8	21,9

Prevalencia de MES por tipo de sustancia, según grupo de edad

TIPO DE SUSTANCIAS	GRUPOS DE EDAD		
	14 años o menos	15 y 16 años	17 años o más
Tabaco	7,5	23,8	36,6
Alcohol	50,2	76,9	80,4
Tranquilizantes	0,8	2,4	4,9
Estimulantes	0,6	1,5	3,8
Solventes / Inhalantes	0,5	1,1	2,4
Marihuana	2,1	10,9	17,3
Pasta base-paco	0,5	0,5	0,3
Cocaína	0,4	1,1	2,3
Éxtasis	1	2,4	3,6
Energizantes	14,9	32,5	34,3

Glosario metodológico:

1. Prevalencia.

La prevalencia es el indicador que mide la frecuencia de casos existentes de enfermedad en una población y en un momento dados. Implica hacer un recuento de casos en una población determinada expuesta al riesgo.

Estima la probabilidad de enfermedad en la población en el período de tiempo que se estudia, y es útil para el estudio de la carga de enfermedad en procesos crónicos y sus implicaciones para los servicios de salud.

Además se utiliza para valorar la necesidad de medidas preventivas y planificar la atención socio-sanitaria y los servicios de salud.

Se calcula de la siguiente manera: $P = \frac{\text{Número de personas con la enfermedad o la característica dada en un momento determinado}}{\text{Número de personas en la población expuesta al riesgo en el momento determinado}}$.

Prevalencia de vida: Proporción de personas que consumieron la sustancia alguna vez en la vida sobre el total de las personas estudiadas. Permite analizar la edad de inicio.

Prevalencia de año o consumo reciente: Proporción de personas que consumieron la sustancia en los últimos 12 meses sobre el total de las personas estudiadas. Adecuado para analizar tendencias y patrones de consumo de sustancias ilícitas o de uso indebido.

Prevalencia de mes o consumo actual: Proporción de personas que consumieron la sustancia en los últimos 30 días sobre el total de las personas estudiadas. Pertinente para analizar tendencias, patrones, magnitud y tipos de consumo de sustancias cuya tenencia no está penalizada.

2. Variables que componen el IVST (Índice de Vulnerabilidad Social Territorial):

a. Jefe de Hogar que nunca asistió a la escuela: un hogar cuyo jefe no curso ninguno de los niveles escolares, está frente a condiciones de desventaja para la obtención de un trabajo estable por lo que también están en riesgo el resto de los miembros del grupo familiar.

b. Analfabetismo: el INDEC indica que el analfabetismo se compone por aquellas personas de 10 años o más que no saben leer ni escribir.

c. Personas dependientes que viven en hogares pobres (Pobres dependientes): las personas que se encuentran en condición de dependencia, pueden ver limitadas sus posibilidades si además se suman condiciones como la pobreza. Este indicador se compone de 2 variables, por una parte aquellas personas que se encuentran en condición de dependencia (0-14 años y 65 y más) y que a su vez viven en hogares con pobreza por Necesidades Básicas Insatisfechas (NBI).

d. Hogares sin agua en la vivienda: hace referencia a aquellos hogares que no poseen en la vivienda un sistema de suministro de agua conectado a una red de tuberías por medio de la cual se distribuye el agua en su interior.

e. CALMAT 4 (calidad de los materiales de la vivienda 4): representa a los materiales predominantes de los componentes constitutivos de la vivienda (pisos, paredes y techos) se evalúan y categorizan con relación a su solidez, resistencia y capacidad de aislamiento térmico, hidrófugo y sonoro. Se incluye asimismo la presencia de determinados detalles de terminación; cielorraso, revoque exterior y cubierta del piso.

f. Hacinamiento crítico: es un indicador que mide la presencia excesiva de habitante en una vivienda en función de su tamaño. En este caso más de tres personas por cuarto.

Datos de contacto:

Liliana Barberis

Tel: 011-4320-1200 (int.1191)

www.observatorio.gov.ar



Secretaría de Programación para la
Prevención de la Drogadicción y la
Lucha contra el Narcotráfico
Presidencia de la Nación



OBSERVATORIO
ARGENTINO DE DROGAS