



**INSTITUTO NACIONAL  
DE VITIVINICULTURA**

**República Argentina**

# **INFORME**

## **VARIEDADES DE UVA BLANCA**

## **VINOS VARIETALES BLANCOS**

## **VINOS ESPUMOSOS**

**MENDOZA, ARGENTINA – Enero 2023**

Informe elaborado por el Laboratorio Estadístico  
INSTITUTO NACIONAL DE VITIVINICULTURA

estadisticas@inv.gov.ar  
Av. San Martín 430 / Ciudad (CP M5500AAR) / Mendoza / Argentina  
www.argentina.gob.ar

## VARIETALES BLANCAS, VINOS VARIETALES BLANCOS Y VINOS ESPUMOSOS

### 1. SUPERFICIE Y PRODUCCIÓN DE VARIETALES BLANCAS

Las variedades de uva blanca se utilizan tanto para la elaboración de vinos blancos como para obtener vino base para producir vinos espumosos. De ahí la importancia de realizar un análisis de la evolución de la superficie plantada de variedades blancas y la evolución de las ventas de vinos blancos especialmente varietales y espumosos.

En los últimos 30 años se han implantado en el país un total de 123.675 ha de vid con aptitud para elaboración, el 79% de esa superficie corresponde a variedades tintas, 12% a uvas blancas y 8% rosadas.

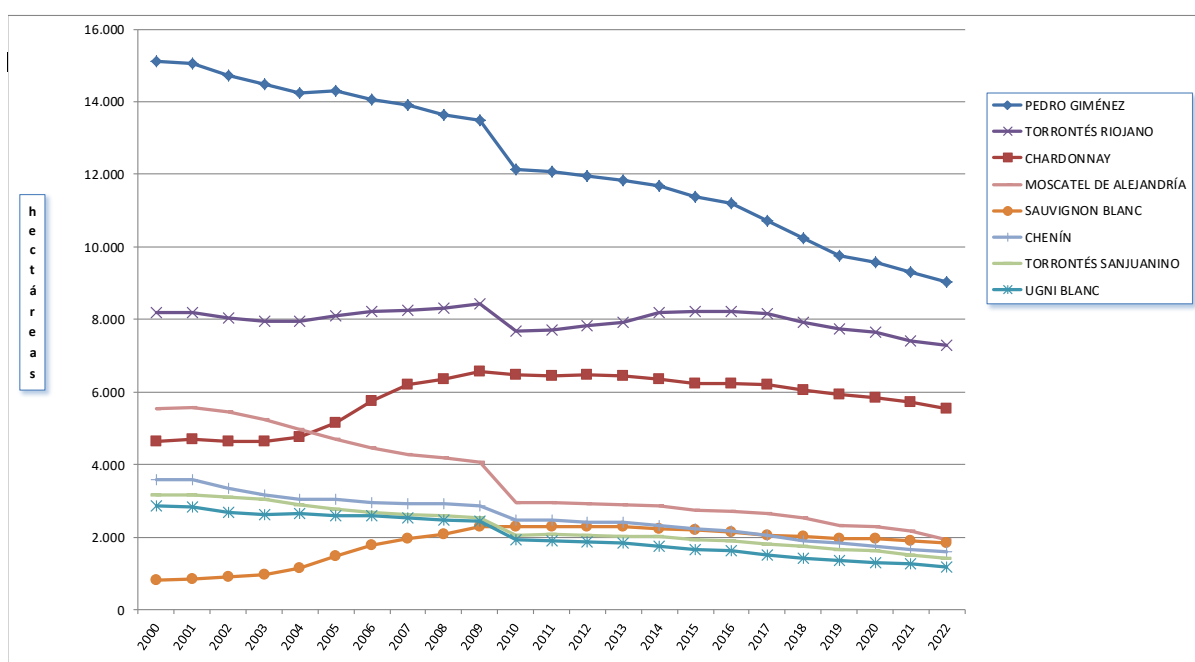
La superficie total de variedades blancas va disminuyendo año a año. Actualmente hay 33.348 ha de uvas blancas aptas para elaborar vino, un 21,5% menos que hace 10 años (-9.114 ha). Han disminuido todas las variedades blancas desde el año 2013.

El 54% del total de la superficie de variedades blancas aptas para elaboración tienen más de 30 años de antigüedad, ese porcentaje en el caso de las variedades tintas es del 14%.

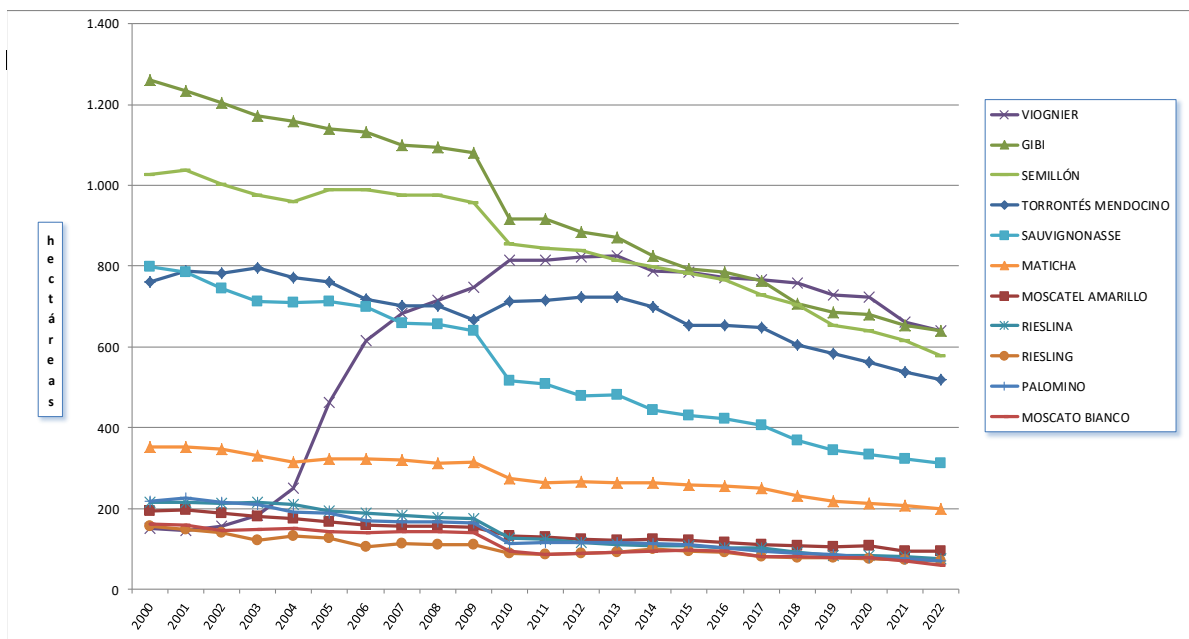
Varietales como Chardonnay, Sauvignon Blanc, Torrontés Riojano o Viognier que manifestaban algún crecimiento de superficie en la primera década del milenio, también disminuyen en los últimos años.

VARIETALES BLANCAS APTAS PARA ELABORACIÓN	SUPERFICIE (ha)			
	2013	2022	VAR %	VAR (ha)
PEDRO GIMÉNEZ	11.845	9.024	-23,8	-2.821
TORRONTÉS RIOJANO	7.924	7.291	-8,0	-633
CHARDONNAY	6.443	5.544	-13,9	-898
MOSCATEL DE ALEJANDRIA	2.897	1.933	-33,3	-964
SAUVIGNON BLANC	2.297	1.830	-20,4	-467
CHENIN	2.399	1.592	-33,6	-807
TORRONTÉS SANJUANINO	2.018	1.406	-30,4	-613
UGNI BLANC	1.837	1.182	-35,7	-656
VIOGNIER	825	640	-22,4	-185
GIBI	872	639	-26,7	-233
SEMILLON	815	578	-29,0	-236
TORRONTÉS MENDOCINO	722	520	-28,0	-202
RIESLING	92	70	-23,9	-22
OTRAS	1.476	1.099	-25,5	-376
<b>TOTAL</b>	<b>42.462</b>	<b>33.348</b>	<b>-21,5</b>	<b>-9.114</b>

EVOLUCIÓN DE SUPERFICIE 2000-2022 - VARIETALES BLANCAS CON SUPERFICIE 2022 MAYOR A 1000 HA - TOTAL PAÍS



EVOLUCIÓN DE SUPERFICIE 2000-2022 - VARIETADES BLANCAS CON SUPERFICIE 2022 MENOR A 1000 ha - TOTAL PAÍS



En el mismo sentido, la producción de variedades blancas aptas para elaborar vinos va en disminución, llegando en 2022 a producir un 41,8% menos de quintales que hace 10 años atrás.

Esta baja de producción no solo se debe a la baja de superficie sino que también hay disminución del rendimiento por hectárea, siendo éste en 2013 de 138 qq/ha y en 2022 de 99 qq/ha.

VARIEDAD BLANCA APTA PARA ELABORACIÓN	PRODUCCIÓN (qq)			RTO/ha	
	2013	2022	VAR %	2013	2022
PEDRO GIMENEZ	1.730.144	906.048	-47,6	144,6	97,3
TORRONTÉS RIOJANO	1.222.956	883.970	-27,7	156,2	119,5
CHARDONNAY	749.161	569.153	-24,0	115,8	99,7
SAUVIGNON BLANC	266.456	196.440	-26,3	116,0	103,1
MOSCATEL DE ALEJANDRIA	461.358	188.558	-59,1	157,7	87,4
CHENIN	339.731	161.316	-52,5	140,3	97,3
TORRONTÉS SANJUANINO	282.983	147.217	-48,0	138,8	98,2
UGNI BLANC	268.386	105.366	-60,7	143,8	83,2
VIOGNIER	105.618	64.085	-39,3	128,5	97,1
TORRONTÉS MENDOCINO	88.329	47.767	-45,9	122,0	88,7
SEMILLON	81.390	42.882	-47,3	97,0	69,5
GIBI	123.619	38.092	-69,2	139,7	58,3
RIESLING	9.734	8.286	-14,9	110,9	111,8
OTRAS	149.868	60.408	-59,7	100,7	53,0
<b>TOTAL VAR. BLANCAS</b>	<b>5.879.733</b>	<b>3.419.589</b>	<b>-41,8</b>	<b>137,8</b>	<b>98,9</b>

## 2. COMERCIALIZACIÓN DE VINOS VARIETALES BLANCOS (\*) Y VINOS ESPUMOSOS

(\*) Para el análisis de la comercialización de los varietales se ha considerado la suma del varietal puro más los cortes en los cuales la variedad mencionada es la principal.

En contraposición a lo que ocurre con la disminución de superficie y producción de variedades blancas, la comercialización de vinos varietales blancos y la de vinos espumosos va en aumento.

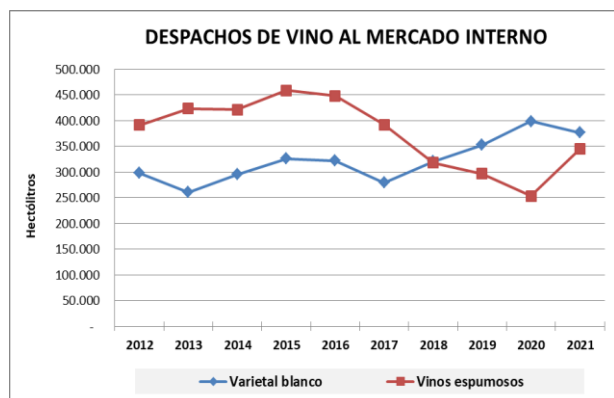
### 2.1. MERCADO INTERNO

El Mercado Interno de **vinos varietales blancos tranquilos** 2021 ha aumentado un 26,6% respecto al año 2012 y sigue creciendo, ya que en el acumulado enero-noviembre de 2022 presenta un incremento del 8,7% respecto al mismo período de 2021.

Todos los varietales blancos provenientes de variedades finas han aumentado sus ventas en 2021 respecto a 2012, excepto Semillón.

VARIEDAD	MERC. INTERNO VAR BLANCO (hl)		
	2012	2021	VAR %
TORRONTES RIOJANO	120.106	143.230	19,3
CHARDONNAY	82.448	99.243	20,4
SAUVIGNON BLANC	33.673	42.425	26,0
CHENIN	35.407	41.945	18,5
PEDRO GIMENEZ	2.822	13.327	372,3
VIIGNIER	6.427	11.333	76,3
SEMILLON	8.226	5.242	-36,3
MOSCATEL DE ALEJANDRIA	672	4.543	575,9
UGNI BLANC	1.533	2.927	90,9
RIESLING	226	558	147,1
TORRONTES SANJUANINO	1.257	208	-83,5
TORRONTES MENDOCINO	152	134	-12,0
OTROS	4.794	11.697	144,0
<b>TOTALES</b>	<b>297.743</b>	<b>376.811</b>	<b>26,6</b>

Las ventas de **vinos espumosos** en el mercado local, si bien tienen una tendencia decreciente desde 2012, han recuperado terreno en los últimos dos años, logrando en 2021 un volumen de ventas mayor al de 2019 (prepandemia) y acumulando en los primeros 11 meses del año 2022 una suba del 21,1% respecto a enero-noviembre 2021.



## 2.2. MERCADO EXTERNO

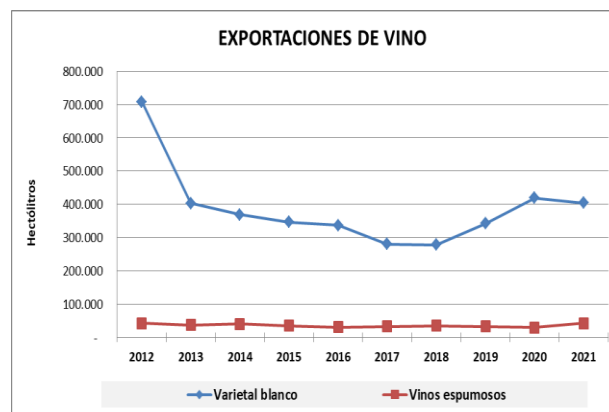
Al analizar lo ocurrido en las exportaciones de vino en los últimos 10 años se compara el año 2021 con el año 2012. En este análisis hay que tener en cuenta que el año 2012 fue el año de mayores exportaciones de vino de todo el milenio. Por otro lado hay que aclarar que ese año se realizaron exportaciones de grandes volúmenes del varietal blanco Moscatel de Alejandría a Estados Unidos que no se repitieron en años posteriores.

Teniendo en cuenta lo antedicho, se observa que en el año 2021 se exportaron 303.318 hl menos de vino varietal blanco que en 2012, de los cuales 236.685 hl corresponden a la baja de Moscatel de Alejandría.

Si bien se está comparando los datos contra un año de exportaciones récord (2012) hay variedades que incluso así aumentaron sus ventas, tal es el caso del Chardonnay, del cual se exportó un 26,6% más que en 2012. Con un volumen exportado mucho menor, también creció el varietal de Pedro Giménez (889%).

VARIEDAD	EXPORTACIÓN VARIETALES BLANCOS (hl)		
	2012	2021	VAR %
CHARDONNAY	147.309	186.554	26,6
TORRONTES RIOJANO	97.851	86.954	-11,1
SAUVIGNON BLANC	43.913	42.791	-2,6
CHENIN	21.746	14.915	-31,4
MOSCATEL DE ALEJANDRIA	243.487	6.802	-97,2
PEDRO GIMENEZ	517	5.116	888,8
VIIGNIER	8.304	3.300	-60,3
RIESLING	4.211	2.264	-46,2
SEMILLON	896	587	-34,5
UGNI BLANC	3.023	84	-97,2
TORRONTES MENDOCINO	5	44	705,6
TORRONTES SANJUANINO	1.643	-	-100,0
OTROS	134.805	54.981	-59,2
<b>TOTALES</b>	<b>707.710</b>	<b>404.392</b>	<b>-42,9</b>

Las exportaciones de **vinos espumosos** tienen una tendencia creciente desde 2012, especialmente en los últimos dos años luego de la pandemia, crecimiento que continúa en 2022 ya que el volumen exportado según datos provisorios este último año fue 55,3% mayor al del 2021.



### 2.3. COMERCIALIZACIÓN TOTAL (MERCADO INTERNO + MERCADO EXTERNO)

Si bien la Comercialización Total de vinos varietales blancos 2021 disminuyó un 22,3% respecto al año 2012, esa disminución se produce por la baja en la exportación puntual del varietal Moscatel de Alejandría, mientras **que los 6 varietales de mayor volumen comercializado en 2021 aumentaron sus ventas o se mantuvieron en el mismo volumen** respecto a ese año de alto volumen exportado.

Así Chardonnay aumentó un 24,4%, Torrontés Riojano un 5,6%, Sauvignon Blanc un 9,8% y Pedro Giménez un 452%. Se mantienen con un volumen de comercialización similar a 2012 los varietales Chenín y Viognier.

VARIETAL BLANCO	COMERCIALIZACIÓN TOTAL VARIETALES BLANCOS (hl)			
	2012	2021	VAR. %	VAR. hl
CHARDONNAY	229.757	285.796	24,4	56.039
TORRONTES RIOJANO	217.957	230.184	5,6	12.227
SAUVIGNON BLANC	77.586	85.216	9,8	7.630
CHENIN	57.153	56.860	-0,5	-293
PEDRO GIMENEZ	3.339	18.443	452,3	15.103
VIIGNIER	14.731	14.633	-0,7	-98
MOSCATEL DE ALEJANDRIA	244.159	11.346	-95,4	-232.813
SEMILLON	9.122	5.829	-36,1	-3.293
UGNI BLANC	4.556	3.011	-33,9	-1.546
RIESLING	4.437	2.822	-36,4	-1.615
TORRONTES SANJUANINO	2.900	208	-92,8	-2.692
TORRONTES MENDOCINO	158	177	12,5	20
OTROS	139.598	66.677	-52,2	-72.921
<b>TOTAL VAR. BLANCOS</b>	<b>1.005.454</b>	<b>781.203</b>	<b>-22,3</b>	<b>-224.251</b>

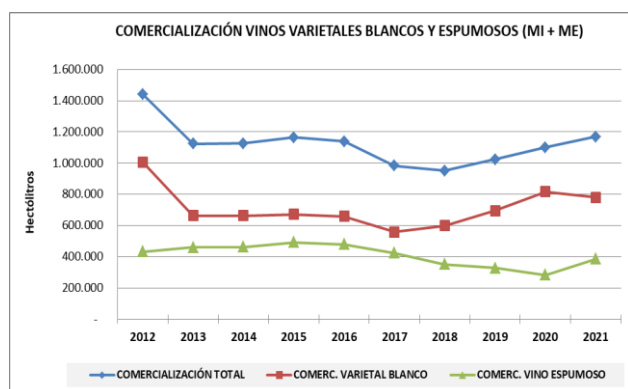
Desde el año 2017 los varietales blancos aumentan el volumen comercializado total y los vinos espumosos lo hacen desde el año 2020. La **comercialización total de estos vinos elaborados con variedades blancas va en aumento desde el año 2018.**

En el año 2022 esta tendencia continúa. El acumulado de los 11 primeros meses de 2022 (Mercado Interno + Exportaciones) respecto a 2021 manifiesta un aumento del 7,6% en el volumen total comercializado de vinos blancos (-0,3%) + vinos espumosos (+23,9%).

MERCADO INTERNO	2012	2013	2014	2015	2016	2017	2018	2019	2020	2021	VAR % 21-12
Varietal blanco	297.743	260.817	295.088	325.873	322.253	279.239	320.869	352.489	398.574	376.811	26,6
Vinos espumosos	391.325	423.386	421.568	458.436	447.996	392.029	318.141	296.319	253.575	344.433	-12,0
<b>TOTAL</b>	<b>689.068</b>	<b>684.204</b>	<b>716.656</b>	<b>784.309</b>	<b>770.249</b>	<b>671.268</b>	<b>639.009</b>	<b>648.808</b>	<b>652.149</b>	<b>721.244</b>	<b>4,7</b>

MERCADO EXTERNO	2012	2013	2014	2015	2016	2017	2018	2019	2020	2021	VAR % 21-12
Varietal blanco	707.710	402.748	368.901	346.112	336.942	280.216	278.619	342.026	418.667	404.338	-42,9
Vinos espumosos	42.093	37.487	40.636	34.880	31.246	32.526	34.694	32.661	29.894	42.578	1,2
<b>TOTAL</b>	<b>749.803</b>	<b>440.235</b>	<b>409.537</b>	<b>380.992</b>	<b>368.188</b>	<b>312.742</b>	<b>313.312</b>	<b>374.686</b>	<b>448.561</b>	<b>446.916</b>	<b>-40,4</b>

COMERCIALIZACIÓN TOTAL	2012	2013	2014	2015	2016	2017	2018	2019	2020	2021	VAR % 21-12
Varietal blanco	1.005.454	663.565	663.989	671.984	659.195	559.455	599.487	694.515	817.241	781.149	-22,3
Vinos espumosos	433.417	460.873	462.204	493.316	479.242	424.555	352.834	328.979	283.469	387.011	-10,7
<b>TOTAL</b>	<b>1.438.871</b>	<b>1.124.438</b>	<b>1.126.193</b>	<b>1.165.301</b>	<b>1.138.437</b>	<b>984.010</b>	<b>952.321</b>	<b>1.023.494</b>	<b>1.100.710</b>	<b>1.168.160</b>	<b>-18,8</b>



**Se avizora un futuro complicado de continuar con la baja de superficie y producción que ocurre en las variedades blancas finas que no corresponde con el crecimiento en la comercialización total de vinos blancos varietales tranquilos y vinos espumosos.**

**Todos los análisis de consultoras y entidades que monitorean el consumo están indicando crecimientos futuros para estas categorías.**

**Se debe repensar la matriz productiva del sector, se necesita agua para producir estas variedades, productores y bodegas asociadas en la rentabilidad del negocio y el desarrollo de nuevas estrategias de comercialización que hagan de Argentina un oferente atractivo de muchos más productos además de Malbec.**