

# Informe diagnóstico

## Jujuy



## 1. Introducción

El diagnóstico social es una herramienta esencial para la política pública en la medida que permite acercarnos desde los datos a la población de interés en sus distintas dimensiones, y así permite tomar decisiones basadas en evidencia estadística.

En efecto, este informe tiene como fin dar cuenta de las características básicas de la población en la provincia de **Jujuy** a partir de la información oficial disponible a mayo de 2020, en lo que refiere a las dimensiones demográfica, de empleo y protección social, educación, salud, vivienda y hábitat, pobreza y distribución del ingreso y monitoreo de programas sociales. Asimismo, se desarrolla un apartado especial sobre el programa AlimentAr, que muestra una estimación sobre su población objetivo, y los posibles errores de exclusión.

Las fuentes utilizadas son:

- Proyecciones poblacionales por departamento a 2019 (INDEC).<sup>1</sup>
- Encuesta Permanente de Hogares del segundo semestre de 2019 (INDEC): los indicadores para cada dimensión se procesan a partir de esta fuente. Es preciso tener en cuenta que, dado el contexto crítico que atraviesa el país, esta información disponible es sólo a modo indicativo.
- Estadísticas vitales por departamento a 2018 (Ministerio de Salud).
- Censo Nacional 2010 por radio censal: permite construir el Índice de Carencias Múltiples a este nivel de desagregación territorial.
- Monitoreo de programas sociales: a partir de la información provista por los programas se muestran indicadores básicos de monitoreo.
- Registros administrativos recopilados por SINTyS.

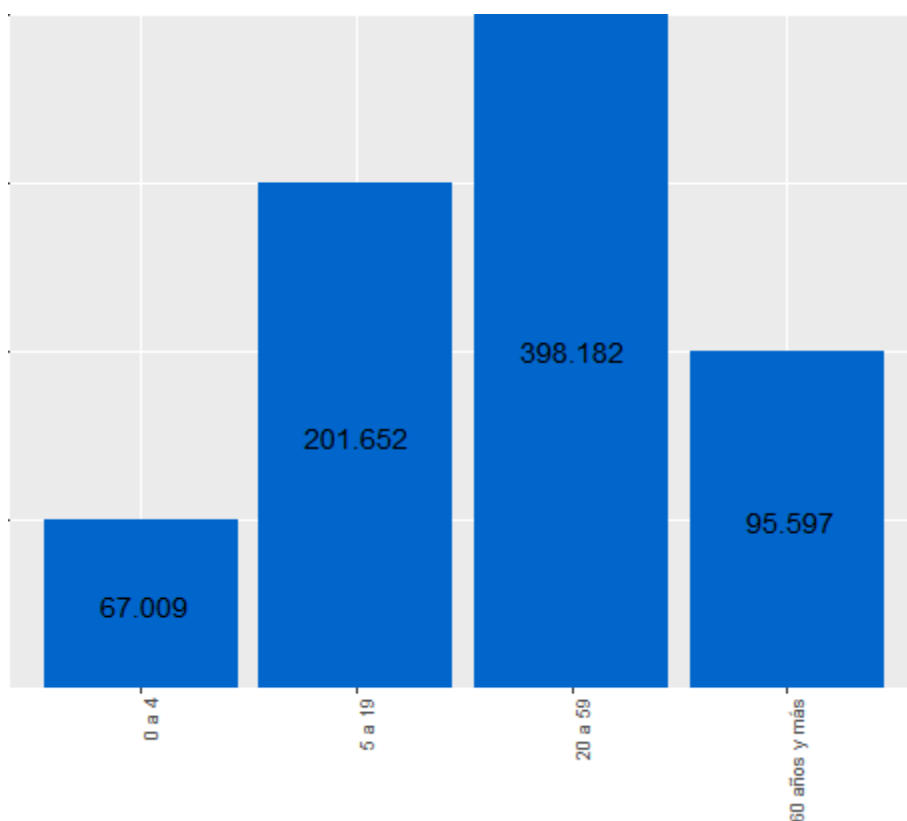
## 2. Estructura de población

La población total proyectada a 2019 de la provincia de Jujuy es de aproximadamente 762 mil personas (INDEC). Su estructura por edades muestra que el 8,8% es de hasta cuatro años de edad (67 mil), el tramo de 5 a 19 años representa el 26,4% (201 mil), el de 20 a 59 el 52,2% (398 mil), y el de 60 años y más el 12,5% (95 mil) de la población de la provincia.

---

<sup>1</sup> Se toman las proyecciones poblacionales a 2019 de modo que sean comparables los valores absolutos poblacionales con los que se estiman a continuación sobre la base de EPH al segundo semestre de 2019.

**Gráfico 1. Distribución de población por tramos etarios. Provincia de Jujuy. 2019**



Fuente: Proyecciones poblacionales a 2019 sobre la base del Censo 2010, INDEC.

A continuación se muestra la distribución de población por sexo para cada departamento de la provincia.

**Tabla 1. Distribución de población por sexo según departamentos. Provincia de Jujuy. 2020**

Departamento	Ambos sexos	Mujeres	Varones	Porcentaje sobre el total provincial	Tasa de feminidad
<b>Total</b>	<b>762.440</b>	<b>385.822</b>	<b>376.618</b>	<b>100.0</b>	<b>102.4</b>
Cochinoca	13.533	7.099	6.434	1.8	110.3
Dr. Manuel Belgrano	304.936	157.115	147.821	40.0	106.3
El Carmen	114.733	56.716	58.017	15.0	97.8
Humahuaca	18.606	9.477	9.129	2.4	103.8
Ledesma	88.774	43.973	44.801	11.6	98.2
Palpalá	59.374	30.083	29.291	7.8	102.7
Rinconada	2.860	1.082	1.778	0.4	60.9

Departamento	Ambos sexos	Mujeres	Varones	Porcentaje sobre el total provincial	Tasa de feminidad
San Antonio	5.560	2.765	2.795	0.7	98.9
San Pedro	81.362	41.093	40.269	10.7	102.0
Santa Bárbara	19.015	9.099	9.916	2.5	91.8
Santa Catalina	2.644	1.302	1.342	0.3	97.0
Susques	4.104	1.955	2.149	0.5	91.0
Tilcara	15.107	7.560	7.547	2.0	100.2
Tumbaya	4.932	2.475	2.457	0.6	100.7
Valle Grande	2.609	1.223	1.386	0.3	88.2
Yavi	24.291	12.805	11.486	3.2	111.5

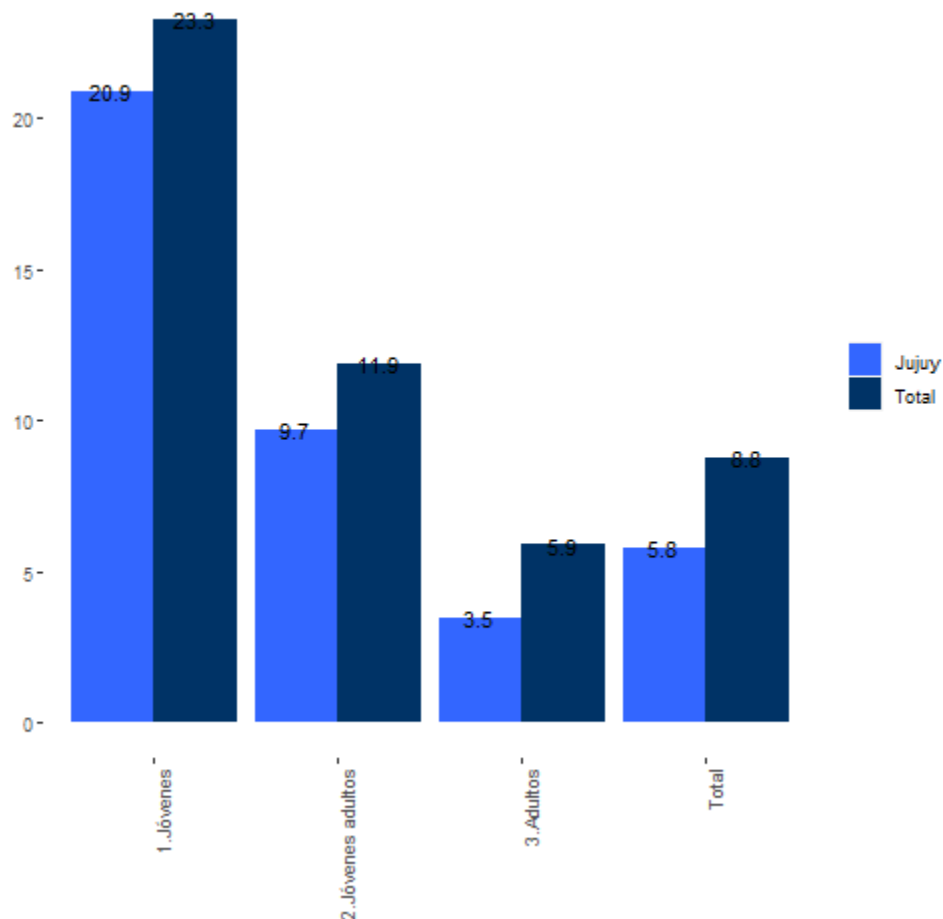
Fuente: Proyecciones poblacionales a 2019 sobre la base del Censo 2010, INDEC.

### 3. Empleo y protección social

Durante el segundo semestre de 2019, el nivel de actividad en Jujuy se ubicó en 45,8%, lo que se aproxima al nivel nacional (46,5%), el empleo en 43,1% (comparado con 42,4% a nivel nacional), y el desempleo en 5,8% (también por debajo del 8,8% a nivel nacional).

En tanto, entre los jóvenes de 19 a 24 años el desempleo alcanzó al 20,8%, entre los 25 y 29 al 9,7%, y entre los adultos de 30 a 59 años al 3,5%. Nuevamente se observa que están por debajo de los promedios nacionales, sobre todo a medida que se avanza hacia la adultez (23,3%, 11,9% y 5,9% de cada tramo etario respectivamente).

**Gráfico 2. Tasas de desempleo general y por tramos de edad. Provincia de Jujuy y total nacional. Segundo semestre de 2019.**



*Fuente: elaboración propia de SIEMPRO sobre la base de EPH, INDEC, segundo semestre de 2019.*

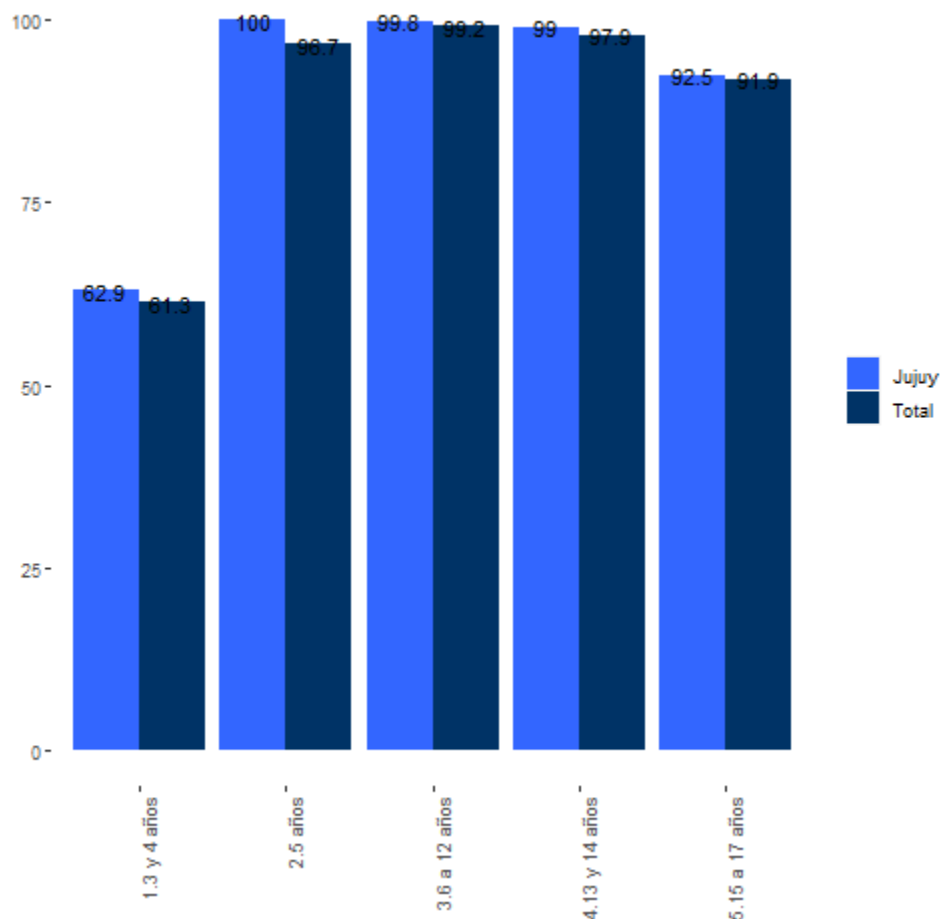
La población ocupada en empleos no registrados abarcó a más de 74 mil personas sobre un total de poco más de 241 mil asalariados en la provincia, lo que representa a un 30,8% del total de asalariados. Dentro de este segmento de población asalariada no registrada, las personas cubiertas por alguna prestación social alcanzaron el 22,6%, levemente por arriba del promedio nacional (20,5%). Al analizarlo por grupos etarios, se obtiene que la tasa de protección se incrementa en gran medida con la edad: los jóvenes de 19 a 24 años no registrados protegidos eran el 12,3%, lo que entre los jóvenes adultos de hasta 29 era de 14,5%, entre los adultos el 27,9% aunque entre los adultos mayores fue de 83,8%.

#### 4. Educación

La asistencia escolar se comporta de manera diferenciada para cada tramo de edad: los niños de cuatro años asistieron en un 62,9%, a los 5 años de edad lo hicieron de manera universal, en el nivel primario fue de 99,8%, al igual que los de 13 y 14, y los de 15 a 17 en un 92,5%. En los tramos adolescentes no se aprecian diferencias significativas por sexo.

El mayor contraste con el total nacional se da en las edades más tempranas, pero no así en el nivel primario y secundario (61,3%, 96,6%, 99,2%, 97,9% y 91,9% respectivamente).

**Gráfico 3. Tasas de asistencia por tramos de edad. Provincia de Jujuy y total nacional. Segundo semestre de 2019.**



*Fuente: elaboración propia de SIEMPRO sobre la base de EPH, INDEC, segundo semestre de 2019.*

El rezago escolar, medido como aquellos que se encuentran fuera del nivel teórico acorde a la edad, fue de 1,9% para el nivel primario, muy por debajo del promedio nacional de 4,4%, y de 21,8% para el nivel secundario, por arriba del 19,9% a nivel nacional.

El porcentaje de población de 18 a 24 años que ha finalizado el nivel secundario o se encuentra/ encontraba en el nivel superior es del 70,3% (sobre un total de aproximadamente 77 mil jóvenes de esa edad), lo que en los mayores de 25 años fue de un 67,3% (sobre un total de más de 479 mil personas en ese rango etario). En ambos tramos la terminalidad educativa está por encima del promedio nacional: 62,7% de los de 18 a 24 y el 59% de los de 25 años y más han finalizado al menos el nivel secundario.

## 5. Salud

La cobertura de salud únicamente pública alcanzó al 38,5% del total de la población de la provincia (más de 293 mil personas). Este tipo de cobertura segmentada por edades muestra que entre los menores de hasta 17 años alcanzó a 46,1% (94 mil), entre los de 18 a 24 al 51% (39 mil), de 25 a 64 al 38,6% (153 mil), y entre los adultos mayores de 65 años sólo el 7,3% (alrededor de seis mil personas). Por su parte, a nivel nacional la cobertura pública alcanzó al 43,2%, 48,4%, 32,6% y el 2,8% de cada tramo de edad respectivamente.

La tasa de mortalidad infantil para la provincia fue del orden del 10,4%, superior a la registrada a nivel nacional. Mientras que la tasa de mortalidad materna fue del 2,5% oo, inferior a la nacional. A continuación, se muestran dichas tasas para cada uno de los departamentos de la provincia.

**Tabla 2. Tasas de mortalidad infantil y materna por departamentos. Provincia de Jujuy. Trienio 2016-2018.**

Trienio 2016-2018	Tasa de mortalidad infantil (por 1.000 nacidos vivos)	Tasa de mortalidad materna (por 10.000 nacidos vivos)
Total Nacional	9,3	3,3
Total Provincia de Jujuy	10,4	2,5
Cochinoca	14,6	
El Carmen	10,3	
Dr. Manuel Belgrano	12,3	
Humahuaca	11,2	
Ledesma	7,4	
Palpalá	12,2	
Rinconada	15,4	
San Antonio	15,9	
San Pedro	7,1	
Santa Bárbara	16,0	
Santa Catalina	16,6	
Susques	25,7	
Tilcara	5,2	
Tumbaya	0,0	
Valle Grande	17,2	

---

Yavi

12,2

---

Fuente: Estadísticas Vitales 2016-2018, DEIS. Ministerio de Salud.

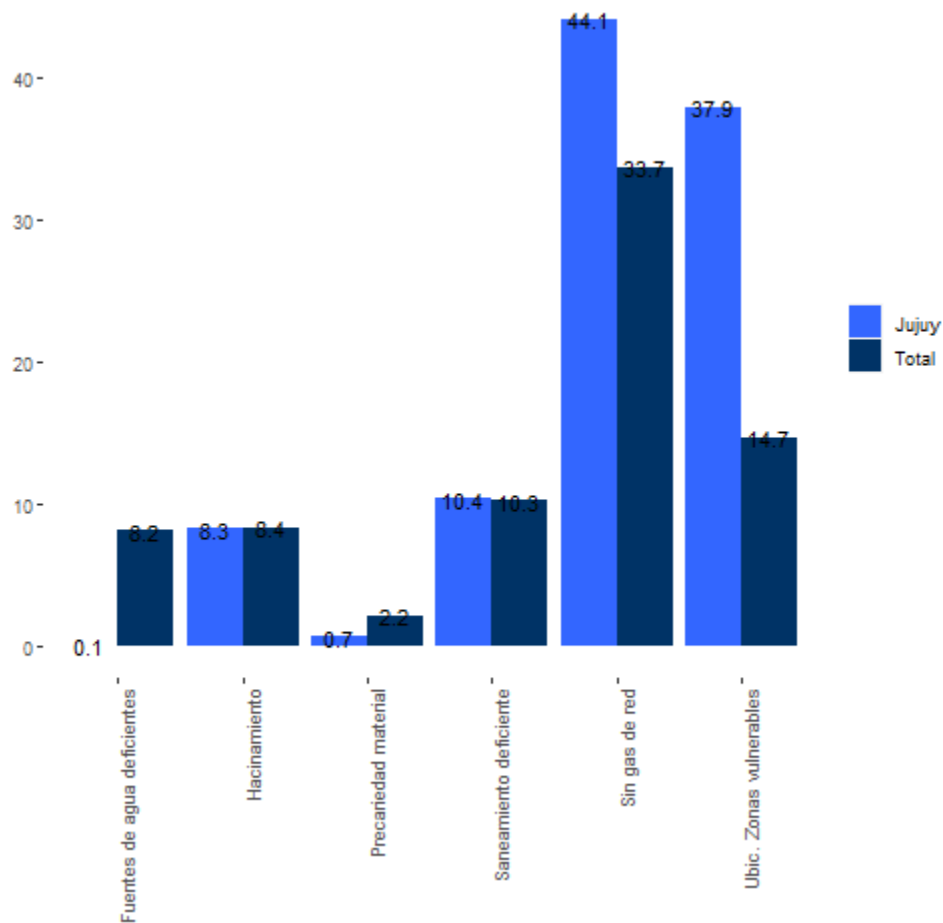
La tasa de mortalidad infantil en la provincia de Jujuy fue de 10,4 por mil nacidos vivos en el trienio 2016/2018 y la mortalidad materna del 2,8 por 10.000 nacidos vivos. Resultando ambos indicadores por encima que los registrados en el total nacional. Solo los departamentos de Tumbaya, Tilcara, San Pedro y Ledesma registraron tasas de mortalidad infantil por debajo que el total provincial.

## 6. Vivienda y hábitat

En la provincia, la precariedad material de la vivienda, o sea que tienen pisos de tierra o techos precarios, estuvo presente en el 0,7% de los hogares (algo más de mil). Los hogares con fuentes de agua deficientes, esto es con red de agua fuera del terreno, pozos no protegidos, sin bomba a motor, o fuentes móviles, fueron sólo el 0,1% (menos de mil). Los hogares con hacinamiento, sea moderado (de 2 a 3 personas por ambiente en promedio) o crítico (más de 3 personas), alcanzaron 8,3% (19 mil). Los hogares con saneamiento deficiente, es decir que la evacuación no está conectada a red de alcantarillado o fosa séptica, o bien el baño es compartido o no disponen de servicio higiénico, fueron sólo el 10,4% en la provincia (24 mil hogares). Los hogares que habitaban en zonas vulnerables, sea cerca de basurales, en villas o asentamientos o en zonas inundables, eran alrededor del 38% (88 mil hogares); y más de cuatro de cada 10 hogares no contaba con gas de red (103 mil).

**Gráfico 4. Indicadores de calidad de la vivienda y hábitat. Provincia de Jujuy y total nacional. Segundo semestre de 2019.**





Fuente: elaboración propia de SIEMPRO sobre la base de EPH, INDEC, segundo semestre de 2019.

## 7. Pobreza

La población con ingresos por debajo de la línea de pobreza fue dos puntos porcentuales más elevada en el aglomerado Jujuy – Palpalá que en el total de aglomerados urbanos relevados por la Encuesta Permanente de Hogares (37,8% v. 35,5%). Por su parte, la indigencia fue inferior a la registrada en el total urbano (5,7% v. 8%).

**Tabla 3. Pobreza e Indigencia. Total urbano y Jujuy - Palpalá. 2do semestre 2019.**

	Pobreza	Indigencia
<b>Total Urbano</b>	35,5%	8,0%
Jujuy - Palpalá	37,8%	5,7%

Fuente: EPH, INDEC, segundo semestre de 2019.

La vulnerabilidad puede ser medida de forma multidimensional, a través de mediciones alternativas a la pobreza por ingresos, que tienen en cuenta las distintas dimensiones de precariedad, tales como las condiciones educativas de la población, de la vivienda y la disponibilidad de servicios básicos, de salud y de seguridad social. En esta sección se muestran los resultados de dos mediciones alternativas: el Índice de Carencias Múltiples, que permite visualizar la vulnerabilidad a nivel agregado en el territorio a partir de datos censales, y el Índice de Pobreza Multidimensional, que da cuenta de la vulnerabilidad en hogares y población a partir de datos de la EPH.

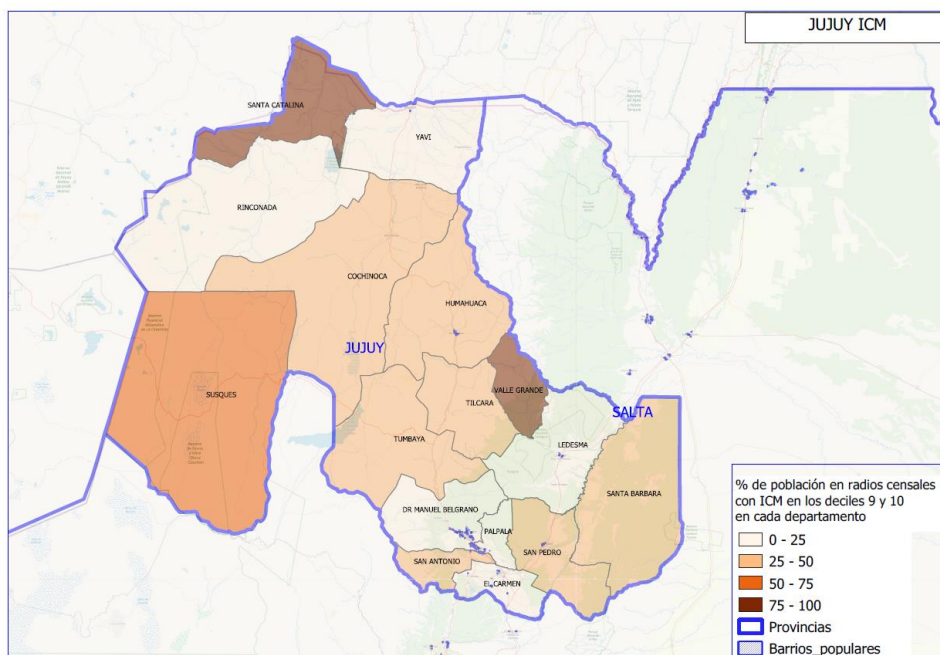
El Índice de Carencias Múltiples (ICM) es un índice construido por SIEMPRO que da cuenta de los distintos grados de vulnerabilidad a nivel territorial. Para ello utiliza características sociodemográficas de los hogares y una metodología de análisis factorial, con lo que expresa el nivel de vulnerabilidad de los hogares en un índice entre 0 (vulnerabilidad mínima) y 1 (vulnerabilidad máxima). Las variables utilizadas son principalmente educativas (asistencia de niños y jóvenes, nivel educativo de jefes de hogar), y habitacionales (acceso a servicios básicos, hacinamiento, calidad de los materiales de la vivienda, etc.). A continuación, se muestran los resultados normalizados al interior de la región Noroeste por deciles, donde 1 representa el nivel más bajo y 10 el nivel más alto de vulnerabilidad.

**Tabla 4. Índice de Carencias Múltiples.**

Datos correspondientes a la Provincia de Jujuy, CNPVyH (2010)	Absoluto	%
ICM promedio de la provincia	0,17	
% de población en radios censales con ICM en los deciles 9 y 10	84.437	12,5

Fuente: SIEMPRO, sobre la base de CNPVyH (2010)

*Mapa 1. Índice de Carencias Múltiples por radios censales y % de población en radios censales con ICM en los deciles 9 y 10 de cada departamento.*



Fuente: elaboración propia de SIEMPRO, sobre la base del CNPVH 2010.

Desde SIEMPRO, se elaboró una medición multidimensional de la pobreza basada en un enfoque de derechos, la cual contempla la situación de los individuos en las dimensiones vivienda, hábitat y servicios básicos, educación, empleo y protección social, y acceso a la salud. Cada una de dichas dimensiones se compone por una serie de indicadores que dan cuenta de las vulnerabilidades que cada una de las personas pudiera presentar en ellos.<sup>2</sup> Finalmente, para dar cuenta de la multidimensionalidad de la pobreza, se elabora un índice agregado el cual identifica como pobre multidimensional a toda aquella persona que presenta privaciones en al menos dos indicadores de distinta dimensión.<sup>3</sup>

El índice de pobreza multidimensional permite complementar la pobreza medida por ingresos, dando cuenta así de diferentes aspectos de la calidad de la vida de las personas que pueden reflejarse por medio de la implementación de un método integrado de pobreza. Así, la **Tabla 4** muestra los resultados de la estimación integrada entre ambas, resultando en una caracterización más detallada de las vulnerabilidades de la población. En este sentido, para el segundo semestre de 2019 un 55,3% de la población de Jujuy se encontraba en

<sup>2</sup> Dimensión Vivienda: Precariedad de los materiales, hacinamiento, tenencia insegura. Dimensión hábitat y servicios básicos: Condiciones sanitarias deficientes, vivienda ubicada en zona vulnerable. Dimensión educación: inasistencia escolar, rezago escolar, logro educativo insuficiente. Dimensión empleo y protección social: Dificultades de acceder a empleo remunerado, precariedad laboral, déficit de cobertura previsional. Dimensión salud: ausencia de doble cobertura de salud.

<sup>3</sup> Para obtener información detallada sobre la metodología de medición, ver el documento publicado “Pobreza Multidimensional”, sitio web: <https://www.argentina.gob.ar/informes-de-la-situacion-social/pobreza-multidimensional>

situación ya sea de pobreza monetaria, multidimensional o ambas (9,6 puntos porcentuales por sobre el total nacional).

**Tabla 4. Porcentaje de población según esté bajo pobreza multidimensional y/o por ingresos. Provincia de Jujuy y total nacional. Segundo semestre de 2019.**

		Pobreza por ingresos					
		Total Nacional			Jujuy		
Pobreza multidimensional		No pobre	Pobre	Total	No pobre	Pobre	Total
	No pobre	54,3	17,2	71,5	44,7	15,9	60,6
	Pobre	9,9	18,5	28,5	17,3	22,1	39,4
	Total	64,3	35,7	100,0	62,0	38,0	100,0

*Fuente: elaboración propia de SIEMPRO sobre la base de EPH, INDEC, segundo semestre de 2019.*

## 8. Monitoreo de programas sociales

Cuadro 1. Cantidad de titulares y ejecución presupuestaria en la provincia de Jujuy. Año 2019

Programa/ prestación	Titulares	Montos acumulados	Período de referencia	Destinatarios Jujuy/ Total país	Montos Jujuy/ Total país
<b>Abordaje Comunitario - PNUD - ARG</b>	<b>67</b>	<b>\$ 73.980.322</b>	<b>4º trim 2019</b>	5,8%	4,9%
Asistencia financiera a comedores comunitarios	67	\$ 69.671.252	4º trim 2019	5,8%	4,8%
Financiamiento de proyectos de fortalecimiento		\$ 4.309.070	4º trim 2019	-	7,6%
<b>Asignación Universal por Hijo para la Protección Social</b>	<b>77.442</b>	<b>\$ 960.232.202</b>	<b>2º trim 2019</b>	<b>1,9%</b>	<b>1,9%</b>
Asignación Universal por Embarazo	1.273	\$ 15.583.078	2º trim 2019	1,6%	1,6%
Asignación Universal por Hijo	75.387	\$ 915.182.330	2º trim 2019	1,9%	1,9%
Asignación Universal por Hijo por Discapacidad	782	\$ 29.466.794	2º trim 2019	2,1%	2,0%
<b>Becas Progresar</b>	<b>15.690</b>	<b>\$ 166.023.212</b>	<b>3º trim 2019</b>	<b>2,8%</b>	<b>2,8%</b>
<b>Comisión Nacional de Microcrédito- CONAMI</b>	<b>7</b>	<b>\$ 18.202.415</b>	<b>3º trim 2019</b>	<b>5,1%</b>	<b>5,0%</b>
<b>Hacemos Futuro</b>	<b>1.109</b>	<b>\$ 82.762.125</b>	<b>4º trim 2019</b>	<b>0,5%</b>	<b>0,4%</b>
<b>Pensión Universal para el Adulto Mayor</b>	<b>2.281</b>	<b>\$ 171.628.667</b>	<b>3º trim 2019</b>	<b>1,6%</b>	<b>1,5%</b>
<b>Pensiones No Contributivas</b>	<b>33.783</b>	<b>\$ 2.924.508.578</b>	<b>3º trim 2019</b>	<b>2,4%</b>	<b>2,4%</b>
Pago de pensiones a familiares de desaparecidos	7	\$ 721.953	3º trim 2019	0,7%	0,7%
Pago de pensiones a madres de 7 hijos o más	9.292	\$ 959.050.015	3º trim 2019	3,1%	3,0%
Pago de pensiones graciables del Congreso	2.445	\$ 230.970.737	3º trim 2019	3,9%	3,7%
Pago de pensiones por invalidez	21.874	\$ 1.721.929.220	3º trim 2019	2,1%	2,1%
Pago de pensiones por leyes especiales	2	\$ 144.391	3º trim 2019	0,4%	0,1%
Pago de pensiones por trasplantes	57	\$ 3.493.665	3º trim 2019	2,3%	2,0%
Pago de pensiones por vejez	106	\$ 8.198.597	3º trim 2019	5,6%	5,4%
<b>Plan Nacional de Protección Social</b>	<b>7.950</b>	<b>\$ 75.292.800</b>	<b>3º trim 2019</b>	<b>29,4%</b>	<b>16,9%</b>
<b>PNPI- Espacios de Primera Infancia</b>	<b>4.811</b>	<b>\$ 16.856.000</b>	<b>3º trim 2019</b>	<b>4,1%</b>	<b>2,9%</b>
<b>PNPI- Primera Infancia-Acompañamos la crianza</b>	<b>3.170</b>	<b>\$ 6.549.826</b>	<b>3º trim 2019</b>	<b>5,3%</b>	<b>5,9%</b>
<b>PNPI-Proyectos nutricionales</b>	<b>41</b>	<b>\$ 462.000</b>	<b>3º trim 2019</b>	<b>0,7%</b>	<b>0,7%</b>

Programa/ prestación	Titulares	Montos acumulados	Período de referencia	Destinatarios Jujuy/ Total país	Montos Jujuy/ Total país
<b>PNSA - Asistencia Alimentaria Directa - Federal</b>	<b>85.000</b>	<b>\$ 166.300.000</b>	<b>3º trim 2019</b>	<b>7,3%</b>	<b>7,0%</b>
Asistencia alimentaria - Cantidad de módulos entregados	35.000	\$ 66.300.000	3º trim 2019	50,9%	84,5%
Asistencia alimentaria - Cantidad de tarjetas acreditadas	50.000	<b>\$ 100.000.000</b>	3º trim 2019	4,6%	4,3%
<b>PNSA Componente Federal Modalidad Centralizada</b>			<b>3º trim 2019</b>	<b>0,0%</b>	<b>0,0%</b>
<b>Programa Nacionales de Empleo (Jefes de Hogar, Seguro de Capacitación y Empleo, Jóvenes y otros)</b>	<b>10.272</b>	\$ 88.401.850	<b>2º trim 2019</b>	<b>8,7%</b>	<b>4,6%</b>
Refuerzo a los Servicios Alimentarios Escolares	<b>105</b>	<b>\$ 75.053.316</b>	<b>3º trim 2019</b>	<b>0,6%</b>	<b>4,1%</b>
Salario Social Complementario	<b>19.179</b>	\$ 772.271.000	<b>2º trim 2019</b>	<b>6,3%</b>	<b>6,9%</b>
Seguro por Desempleo	<b>1.154</b>	<b>\$ 77.993.098</b>	<b>3º trim 2019</b>	<b>1,0%</b>	<b>1,4%</b>
Sumar (Inscriptas/os con CEB)	<b>145.774</b>	<b>\$ 40.235.883</b>	<b>3º trim 2019</b>	<b>2,7%</b>	<b>3,0%</b>
<b>Total general</b>	<b>-</b>	<b>\$ 5.716.753.294</b>		<b>-</b>	<b>2,4%</b>

Fuente: SIEMPRO en base a información enviada por los programas.

## 9. Estimaciones sobre el programa AlimentAr

### 9.1. Diagnóstico sobre la población objetivo

A continuación, se describen las condiciones de la población y los hogares en las dimensiones demográfica, de pobreza e indigencia y de prestaciones sociales, para el total nacional y para la provincia de Jujuy, según datos de la última base de EPH disponible al segundo semestre de 2019.

En esta provincia, según la última información disponible de EPH al segundo semestre de 2019, alrededor de 70 mil hogares contaban con al menos un niño de hasta seis años, o sea, el 22,7% del total de hogares en la provincia, proporción similar al total urbano (22,5%). En promedio, había más de un menor de hasta seis, aunque siete de cada diez hogares con niños menores de seis contaban con la presencia de solo un menor de esa edad. Además, los hogares con niños de hasta seis años contaban en promedio con cinco personas; la presencia de jefas en este tipo de hogares era del 41,3%; y 46% de estos hogares eran ampliados, esto es, contaban con miembros que no eran parte del núcleo familiar principal. En particular, la proporción de hogares ampliados dentro de este universo de hogares con menores de hasta seis años contrasta con lo que ocurre con el universo total de hogares, donde esta cifra resulta menor, a nivel provincial y para el total urbano.

Tabla 3. Indicadores sociodemográficos. Total nacional y Provincia de Jujuy

Indicador	Jujuy	Total
Hogares con niños	70.923	3.963.496
Cantidad promedio NNyA	1,3	1,3
Hogares con 1 niño	50.705	2.916.440
Tasa hogares con 1 niño	71,5	73,6
Hogares con >1 niño	20.218	1.047.056
Tasa hogares con >1 niño	28,5	26,4
Tamaño promedio	5,0	4,7
Tasa hogares con niños con jefas	41,3	36,8
Tasa hogares ampliados con niños	46,0	29,5
Tasa hogares con jefas	43,9	42,5
Tasa hogares ampliados	24,3	17,3

Fuente: elaboración propia de SIEMPRO sobre la base de EPH, INDEC, segundo semestre de 2019.

En relación a las condiciones de pobreza e indigencia en estos hogares con niños de hasta seis años, la última EPH disponible indica que la indigencia fue más alta en la provincia que en el promedio del total urbano: en términos de población, la tasa de indigencia en los menores de seis años alcanzó a 14,3% en Jujuy, mientras que para el total urbano fue de 12,7%, y en términos de hogares fue de 12,5%, cuando para el total urbano fue del 10,9%. Por su parte, el 55,2% de la población de hasta seis se encontraba bajo la línea de pobreza, lo que fue similar al promedio para el total urbano (52,3%), y entre los hogares con niños de hasta seis fue del 52,3% en la provincia, también similar al total urbano (48,4%).

**Tabla 4. Indicadores de pobreza e indigencia. Total nacional y Provincia de Jujuy**

Indicador	Jujuy	Total
Población de hasta 6 años indigente	13.421	664.537
Tasa niños de hasta 6 años indigentes	14,3	12,7
Hogares con niños de hasta 6 años indigentes	8.836	433.709
Tasa hogares con niños de hasta 6 años indigentes	12,5	10,9
Población de hasta 6 años pobre	51.647	2.733.827
Tasa niños de hasta 6 años pobres	55,2	52,3
Hogares con niños de hasta 6 años pobres	37.126	1.920.121
Tasa hogares con niños de hasta 6 años pobres	52,3	48,4

*Fuente: elaboración propia de SIEMPRO sobre la base de EPH, INDEC, segundo semestre de 2019.*

Por último, 15,5% de los hogares del país recibían alguna prestación social monetaria, mientras que en Entre Ríos representaban al 17,8% del total de hogares en la provincia.

En el total urbano, la proporción de hogares que percibían subsidios que contaban con menores de seis ascendió al 59,4%, entre los cuales el 39% eran hogares con un solo menor de 7 años y el 20,4% tenían más de uno. En Jujuy el 58,1% de los hogares que recibían algún subsidio contaban con niños de hasta 6 años, y dentro de esta proporción, el 33,7% de los hogares contaba con un solo menor de seis, y el 24,4% con más de uno.

**Tabla 5. Indicadores sobre percepción de prestaciones sociales. Total nacional y Provincia de Jujuy**

Indicador	Jujuy	Total
Total hogares	233.424	14.824.387
Hogares que reciben PS	17,8	15,5



Indicador	Jujuy	Total
Hogares que reciben PS con niños menores de 6 años (En % hogares que reciben PS)	58,1	59,4
Hogares que reciben PS con 1 niño menor de 6 años (En % hogares que reciben PS)	33,7	39,0
Hogares que reciben PS con > 1 niño menor de 6 años (En % hogares que reciben PS)	24,4	20,4

Fuente: elaboración propia de SIEMPRO sobre la base de EPH, INDEC, segundo semestre de 2019.

### 9.2. Posibles errores de exclusión del programa

La tarjeta Alimentar consiste en una prestación monetaria, con el objetivo de dar acceso a la canasta básica alimentaria a aquellas familias vulnerables. Está dirigida a los hogares con menores de hasta seis años perceptores de la Asignación Universal por Hijo (AUH). Dado este tipo de diseño de política, resulta importante considerar los posibles errores de exclusión de NNyA, esto es, aquellos que sea por razones de fallas administrativas en el registro del adulto titular de cobro por parte de ANSES, o bien por la falta de presentación de la Libreta de condicionalidades, no están percibiendo el beneficio.

Tabla 7. Universos de AUH menores de 7 años: Total Nacional, Provincia de Jujuy

	Reciben AUH			Excluidos de AUH	
	NyN AUH (1)	NyN Prorroga dos de AUH (3)	NyN Sin adulto (2)	NyN Adulto inválido (2)	NyN Suspendidos de AUH (3)
<b>Total nacional</b>	<b>1.824.952</b>	<b>177.753</b>	<b>12.961</b>	<b>2.760</b>	<b>48.936</b>
Jujuy	35.248	3.558	43	10	793

Fuente: SIEMPRO, sobre las bases de SINTyS y de ANSES.

(1) SINTyS sobre la base de NNyA liquidados por ANSES, enero de 2019.

(2) Base ANSES, julio de 2020.

(3) Base ANSES, julio de 2020.

En 2019 para la provincia de Jujuy se registraron 35.248 niños y niñas menores de 7 años titulares de derecho de la AUH cuyos haberes fueron liquidados por ANSES.

Los universos posiblemente excluidos de la prestación en 2020 incluyen:

- 43 niños y niñas sin un adulto asociado
- 10 niños y niñas con un adulto asociado con código inválido en el total nacional

- 793 niños y niñas suspendidos de la prestación
- 3.558 niños y niñas prorrogados, es decir con un plazo extendido para poder presentar los certificados de salud y educación y no perder la prestación. Podemos identificar otros universos posiblemente excluidos si bien no conocemos su magnitud:
  - Los NNyA cuyos padres no cumplen con el requisito de residencia, o sea no han residido en el país formalmente, como mínimo de tres años.
  - Los NNyA con padres que rotan entre el sector laboral formal y el desempleo o sector informal: si el período de selección de beneficiarios para la tarjeta alimentaria se acota a un mes particular, podrían quedar excluidos aquellos que circunstancialmente ese mes cobraron la protección por el sistema contributivo, pero pueden no cobrarlo al mes siguiente.
  - Los NNyA que en un mes determinado cobraron la protección por el sistema contributivo, pero pueden no cobrarlo al mes siguiente.

## Anexo

### 1. Unidad de medida de destinatarios de programas sociales

Programa	Unidad de Medida
<b>Plan Nacional de Seguridad Alimentaria</b>	
<i>Tarjeta alimentaria (Federal Des.)</i>	<i>Titulares</i>
<i>Módulos alimentarios (Federal Des.)</i>	<i>Titulares</i>
<i>Tarjeta alimentaria (Federal Central.)</i>	<i>titulares</i>
<i>Refuerzo a Comedores Escolares</i>	<i>comedores escolares</i>
<b>Asignación Universal por Hijo para la Protección Social</b>	
<i>Asignación Universal por Hijo</i>	<i>Niños, niñas y adolescentes</i>
<i>Asignación Universal por Hijo con Discapacidad</i>	<i>Personas con discapacidad</i>
<i>Asignación Universal por Embarazo</i>	<i>Personas gestantes</i>
<b>Salario Social Complementario</b>	titulares
<b>Hacemos Futuro</b>	titulares
<b>Programa Primera infancia- acompañamos la crianza (ex Primeros Años)</b>	
<i>Acompañamiento y visitas, talleres, charlas y capacitaciones</i>	<i>niños y niñas</i>
<b>PNPI-Espacios de Primera Infancia</b>	<i>niños y niñas</i>
<b>PNPI-Proyectos nutricionales</b>	centros
<b>Comisión Nacional de Microcrédito</b>	convenios acumulados firmados (prestaciones)
<b>Abordaje Comunitario - PNUD</b>	comedor comunitario
<b>Beca Progresar</b>	titulares
<b>Programas Nacionales de Empleo</b>	titulares
<b>Prestación por Desempleo</b>	titulares
<b>SUMAR</b>	-
<i>Inscriptos con Cobertura Efectiva Básica</i>	<i>personas con cobertura efectiva</i>
<b>Pensión Universal para el Adulto Mayor (PUAM)</b>	titulares
<b>Plan Nacional de Protección Social</b>	titulares de tarjeta alimentaria
<b>Pensiones No Contributivas</b>	titulares
<i>Pensiones a familiares de desaparecidos</i>	<i>titulares</i>
<i>Pensiones a madres de 7 hijos o más</i>	<i>titulares</i>
<i>Pensiones graciabiles del Congreso</i>	<i>titulares</i>
<i>Pensiones por invalidez</i>	<i>titulares</i>
<i>Pensiones por leyes especiales</i>	<i>titulares</i>
<i>Pensiones por vejez</i>	<i>titulares</i>
<i>Pensiones para trasplantados</i>	<i>titulares</i>

## 2. Consideraciones metodológicas acerca de los indicadores de monitoreo de programas sociales

- Los programas informados **no corresponden a la totalidad de la oferta** programática nacional, sino a aquellos programas que informan al SIEMPRO.
- A nivel provincia/municipio **sólo es correcto sumar la ejecución presupuestaria**, no así las prestaciones y destinatarios de distinto tipo y programa.
- Los **montos** de los programas reportados corresponden a los **acumulados** al período de referencia, y los **destinatarios**, generalmente, a los vigentes al **período de referencia**.
- **Pensiones No Contributivas (PNC)**: Los destinatarios informados corresponden a los activos y suspendidos del período de referencia en PNC Invalidez y para personas trasplantadas o en lista de espera, que dependen de la Agencia Nacional de Discapacidad. Las demás pensiones por Leyes Especiales, Madres de 7 hijos y más, Vejez, Graciables del Congreso y familiares de desaparecidos migraron de jurisdicción a la ANSES e informan datos de destinatarios activos durante el período de referencia. La información presupuestaria de las PNC de ANSES no incluye retroactivos o pagos extraordinarios, como sí sucede en las PNC de la Agencia Nacional de Discapacidad. Se incluyen montos correspondientes al Haber Anual Complementario (HAC) en ambos casos.
- **Plan Nacional de Seguridad Alimentaria (PNSA)**: Los datos informados de destinatarios son estimativos ya que reflejan los convenios vigentes firmados con la contraparte correspondiente, excepto en la modalidad centralizada que informan los atendidos en el período. Los datos de montos corresponden a lo pagado efectivamente en el período (acumulado). *PNSA Modalidad Centralizada*: Los datos imputados a Ciudad Autónoma de Buenos Aires corresponden al Convenio con AMIA. Si bien los titulares bajo convenio residen tanto en CABA como en partidos del Gran Buenos Aires, los mismos se registran dentro de CABA, debido a que allí tiene sede la organización.
- **Abordaje Comunitario - PNUD**: Sólo se informan como destinatarios los comedores comunitarios atendidos al trimestre de referencia. El programa no informa destinatarios para la prestación "Financiamiento de proyectos de fortalecimiento".
- **Hacemos Futuro y Salario Social Complementario**: corresponden a los titulares activos del período.
- **Plan Nacional de Primera Infancia – Espacios de Primera infancia (EPIS) y Proyectos Nutricionales**: los datos de los destinatarios corresponden a acumulados desde el inicio del Plan (2016), y los montos a lo ejecutado anual hasta el trimestre de referencia.
- **Plan Nacional de Primera Infancia – Programa Primera Infancia Acompañamos la crianza**: los datos del trimestre de destinatarios corresponden a acumulados desde enero 2018 y los montos a lo ejecutado anual hasta el trimestre de referencia.
- **Asignación Universal por Hijo (AUH, AUHD y AUE)**: los montos informados corresponden al pago del 80% de la prestación. No incluye Ayuda Escolar.
- **Becas Progresar**: se informan de manera agregada los titulares de todos los tipos de becas que otorga el programa. Los montos corresponden al pago mensual de las becas.
- **SUMAR**: la población inscripta es la que tiene cobertura pública exclusiva y potencial usuaria de las prestaciones de salud. Un beneficiario con cobertura efectiva básica (CEB) es aquel que fue recientemente inscripto al programa o realizó una prestación en los últimos 12 meses.
- **Programas Nacionales de Empleo**: la información corresponde a programas que dependen de la Secretaría de Empleo (incluidos el Seguro de Capacitación y Empleo y el Jóvenes con Más y Mejor Trabajo, entre otros).
- **Prestación por desempleo**: los montos incluyen las asignaciones familiares (AAFF). En el mes de marzo se procedió con el pago de la Ayuda Escolar a los beneficiarios que cobran AAFF.
- **Comisión Nacional de Microcréditos (CONAMI)**: dada la naturaleza del programa de microcréditos, se informan los convenios pagados a las Organizaciones Administradoras (OAs) y los montos correspondientes a los mismos acumulados a los períodos de referencia. Las OAS

fondan a las Organizaciones Ejecutoras (OES) para que estas entreguen microcréditos a las personas que se define como población destinataria en la ley de microcrédito.

**Plan Nacional de Protección Social:** se informan solo los montos liquidados de componente tarjeta alimentaria. Solo se informan las/os destinatarias/os de ese mismo componente. Información provisoria.