

INFORME ESTADÍSTICO DE  
CASOS  
**LÍNEA 144**

---

PERÍODO  
*Tercer Trimestre 2016*

**INDICE**

1° Estadísticas generales de llamadas.....	4
Llamadas recibidas.....	4
Promedio diario de recepción de llamadas.....	5
2° Estadísticas generales de casos.....	6
Casos por provincias.....	6
Número de casos por franja horaria.....	7
3° Estadísticas específicas.....	9
Tipos de violencias.....	9
Modalidad de violencia.....	10
Frecuencia de violencia.....	11
Tiempo de maltrato.....	12
Persona que efectuó la llamada.....	13
Edad de la persona en situación de violencia.....	14
Vínculo de la persona en situación de violencia con el/la agresor/a.....	15
Género de la persona en situación de violencia.....	16
Presencia de niños, niñas y adolescentes.....	17
Convivencia con el/la agresor/a.....	18

**INDICE DE TABLAS**

Tabla 1: Llamadas recibidas.....	4
Tabla 2: Promedio diario de llamadas.....	5
Tabla 3: Porcentaje de casos por provincia.....	6
Tabla 4: Porcentaje de casos por turnos.....	7
Tabla 5: Modalidades de violencia.....	10
Tabla 6: Porcentaje por tiempo de maltrato.....	12
Tabla 7: Persona que se contactó con la Línea 144.....	13
Tabla 8: Edad de las personas en situación de violencia.....	14
Tabla 9: Convivencia con el/la agresor/a.....	18

**INDICE DE GRÁFICOS**

Gráfico 1: Llamadas recibidas.....	4
Gráfico 2: Promedio diario de llamadas.....	5
Gráfico 3: Porcentaje de casos por franja horaria.....	8
Gráfico 4: Tipos de violencias.....	9
Gráfico 5: Modalidad de violencia.....	10
Gráfico 6: Porcentaje de casos según frecuencia de la violencia.....	11
Gráfico 7: Porcentaje de casos por tiempo de maltrato.....	12
Gráfico 8: Persona que se contactó con la Línea 144.....	13
Gráfico 9: Edad de las personas en situación de violencia, en porcentajes.....	14
Gráfico 10: Vínculo de la persona en situación de violencia con el/la agresor.....	15
Gráfico 11: Género de las personas en situación de violencia.....	16
Gráfico 12: Situación de violencia con niños, niñas y adolescentes presentes.....	17
Gráfico 13: Convivencia con el agresor, en porcentajes.....	18

## INFORME ESTADÍSTICO DE CASOS

### LÍNEA 144

#### Introducción

Del total de llamadas<sup>1</sup> recibidas durante el Tercer trimestre del 2016, relativas a **casos de violencia de género**, es importante tener en claro que 6779 corresponden a llamados recibidos por primera vez y 3881 corresponden a rellamados de casos ya registrados en el sistema informático de la Línea 144, y que por estar ya registrados no vuelven a contabilizarse como nuevos casos. Las consultas referidas a pedido de información sobre violencia de género fueron 10660.

#### IMPORTANTE

Para dar cuenta de la totalidad de la población que recurre a los servicios de la Línea 144, independientemente de su género, el presente informe estadístico utiliza el término **personas en situación de violencia** y se abstiene de referirse a **víctimas**, en el entendimiento de que esta última palabra tiende a circunscribir la subjetividad de la persona a la violencia padecida.

---

1 Durante el tercer trimestre de 2016 se recibieron además 5154 llamadas que si bien no poseían relación con la temática, fueron derivadas a las instituciones correspondientes en cada caso.

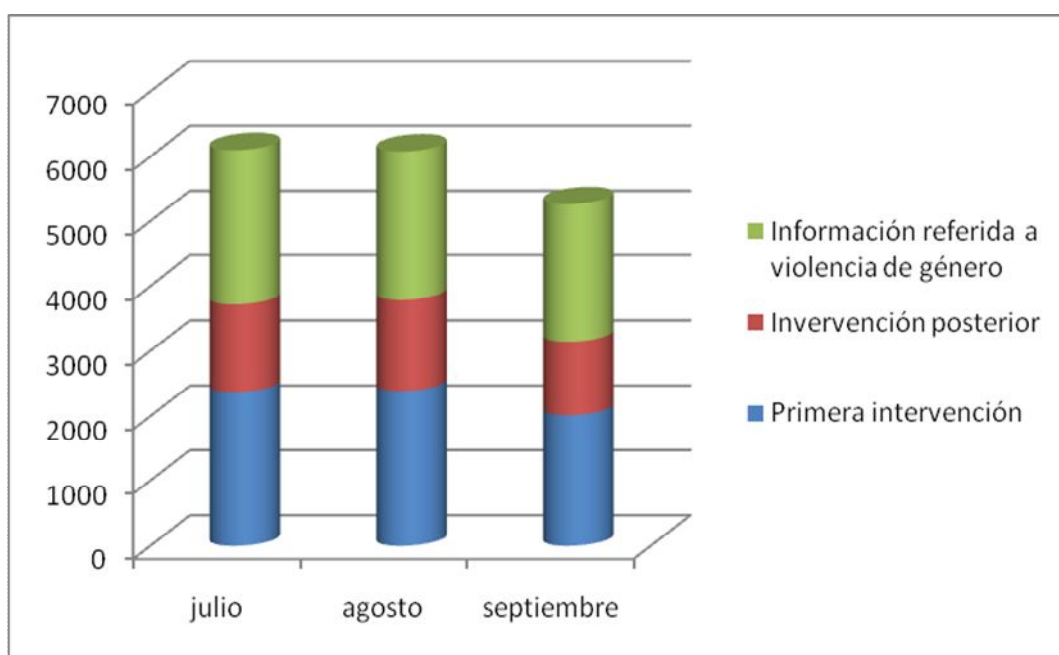
## 1° Estadísticas generales de llamados

## Total de llamadas recibidas

Tabla 1: Llamadas recibidas

Total de Llamados	Julio	Agosto	Septiembre
Primera Intervención	2373	2390	2016
Intervención Posterior	1351	1403	1127
Información Referida a Violencia de Género	2377	2288	2124
<b>Totales</b>			

Gráfico 1: Llamadas recibidas



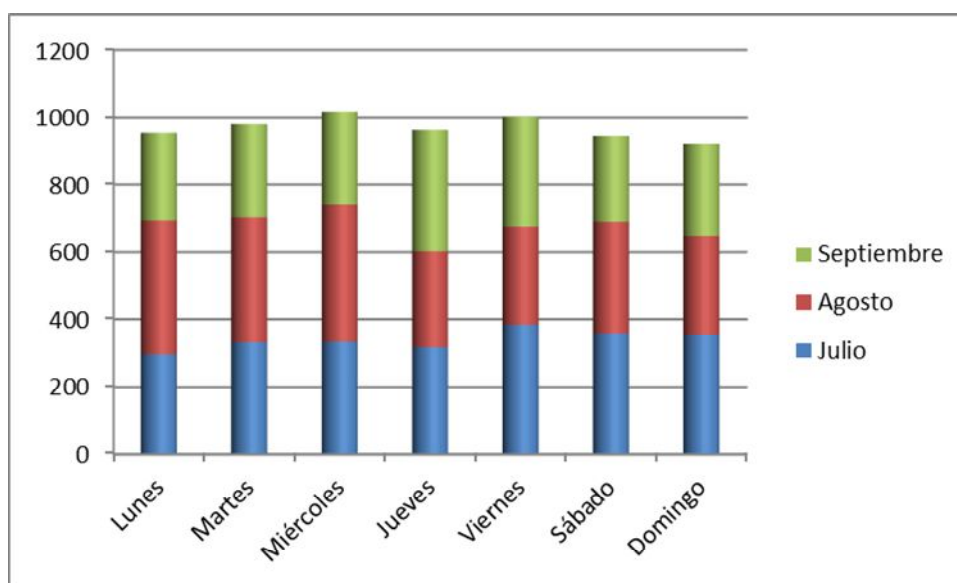
En cuanto a las llamadas del tercer trimestre, podemos observar que las personas que se comunican por primera vez a la Línea 144 y cuyas consultas son por situaciones de violencia, fluctúan entre 2016 y 2390 para el período mencionado. El mes de agosto concentra la mayor cantidad de llamadas referidas a primera intervención y a intervenciones posteriores.

## Promedio de recepción de llamadas por día de la semana

Tabla 2: Promedio de casos por día de la semana que refieren a la primera intervención

	Julio	Agosto	Septiembre
Lunes	296	400	257
Martes	331	374	274
Miércoles	333	409	275
Jueves	317	286	359
Viernes	384	294	325
Sábado	359	333	252
Domingo	353	294	274
<b>Totales</b>	<b>2373</b>	<b>2390</b>	<b>2016</b>

Gráfico 2: Promedio de de casos por día de la semana que refieren a la primera intervención



En líneas generales y siguiendo la misma tendencia durante los tres meses, se observa que la cantidad de casos es algo mayor los días de semana respecto a los días de fin de semana.

## 2° Estadísticas generales de casos

## Casos por provincias

Tabla 3: Porcentaje de casos por provincia

Provincia	Mes							
	Julio		Agosto		Septiembre		Total	
	Frecuencia	%	Frecuencia	%	Frecuencia	%	Frecuencia	%
Buenos Aires	1165	49,1	1263	52,8	1005	49,9	3433	50,6
Capital Federal	303	12,8	251	10,5	231	11,5	785	11,6
Catamarca	11	0,5	14	0,6	8	0,4	33	0,5
Chaco	35	1,5	24	1,0	18	0,9	77	1,1
Chubut	13	0,5	13	0,5	6	0,3	32	0,5
Córdoba	104	4,4	108	4,5	111	5,5	323	4,8
Corrientes	20	0,8	15	0,6	7	0,3	42	0,6
Entre Ríos	27	1,1	24	1,0	21	1,0	72	1,1
Formosa	13	0,5	17	0,7	13	0,6	43	0,6
Jujuy	46	1,9	44	1,8	50	2,5	140	2,1
La Pampa	9	0,4	3	0,1	0	0	12	0,2
La Rioja	6	0,3	6	0,3	3	0,1	15	0,2
Mendoza	231	9,7	231	9,7	208	10,3	670	9,9
Misiones	20	0,8	24	1,0	14	0,7	58	0,9
Neuquén	21	0,9	22	0,9	10	0,5	53	0,8
Rio Negro	22	0,9	21	0,9	15	0,7	58	0,9
Salta	30	1,3	17	0,7	31	1,5	78	1,2
San Juan	40	1,7	23	1,0	36	1,8	99	1,5
San Luis	18	0,8	23	1,0	12	0,6	53	0,8
Santa Cruz	4	0,2	6	0,3	2	0,1	12	0,2
Santa Fe	152	6,4	146	6,1	131	6,5	429	6,3
Santiago Del Estero	11	0,5	17	0,7	22	1,1	50	0,7
Tierra Del Fuego	5	0,2	6	0,3	5	0,2	16	0,2
Tucumán	67	2,8	72	3,0	57	2,8	196	2,9
<b>Total</b>	<b>2373</b>	<b>100,0</b>	<b>2390</b>	<b>100,0</b>	<b>2016</b>	<b>100,0</b>	<b>6779</b>	<b>100,0</b>

La distribución de casos recibidos por provincias muestra una presencia muy significativa de llamados provenientes de la provincia de Buenos Aires (50.6%), seguida con una presencia considerablemente menor de CABA (11.6%), Mendoza (9.9%), Santa Fe (6.3%), y Córdoba (4.8%).

## Número de casos por franja horaria

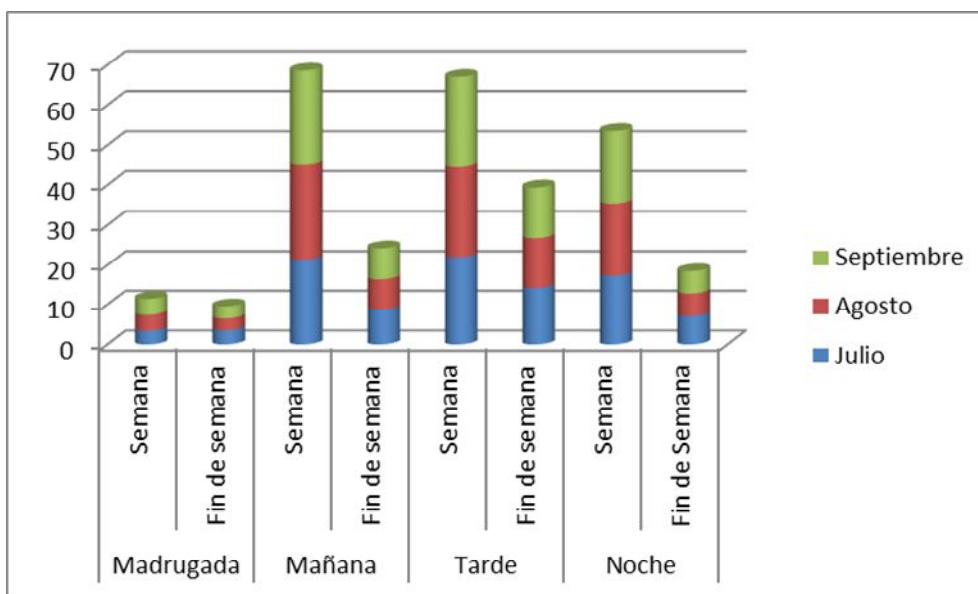
La Línea 144 funciona las 24 horas, los 365 días del año. La jornada se divide en **4 turnos** de 6hs diarias.

Turno	Horario
Madrugada	1 a 7 hrs.
Mañana	7 a 13 hrs.
Tarde	13 a 19 hrs.
Noche	19 a 1 hrs.

Tabla 4: Porcentaje de casos por turnos

Turno		Julio	Agosto	Septiembre
Madrugada	Semana	3,4	4,0	4,0
	Fin de semana	3,5	3,0	3,0
Mañana	Semana	21,4	23,6	23,6
	Fin de semana	8,6	7,8	7,8
Tarde	Semana	22,0	22,5	22,5
	Fin de semana	14,2	12,6	12,6
Noche	Semana	17,3	18,1	18,1
	Fin de Semana	7,1	5,7	5,7
Casos		2,6	2,7	2,7

Gráfico 3: Porcentaje de casos por franja horaria



Durante los tres meses, las guardias que han recibido mayor caudal de casos de violencia de género han sido las de los días hábiles de la semana, en particular durante los turnos de la mañana y la tarde.

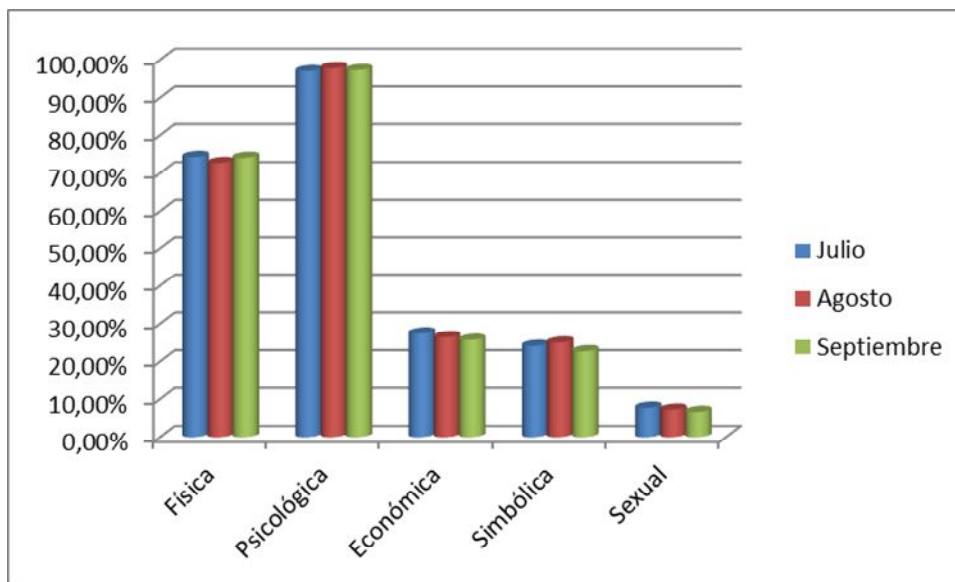
Vemos que la proporción de llamados respecto a cada guardia se mantuvo estable durante los tres meses.



## 3° Estadísticas específicas

## Tipos de violencias

Gráfico 4: Tipos de violencias



\* Respuesta de variables múltiples sobre un total de 6779 casos.

La violencia psicológica se visibiliza en la mayoría de los casos durante los tres meses, seguida de la violencia física. Esta última triplica las situaciones referidas a violencia económica y/o patrimonial en el período analizado. Cabe aclarar que “tipos de violencia” es una pregunta de opción múltiple, de modo que un caso puede presentar más de un tipo de violencia. No se visualizan diferencias entre los tres meses respecto a los tipos de violencia manifestados por las personas que se comunicaron con la línea 144.

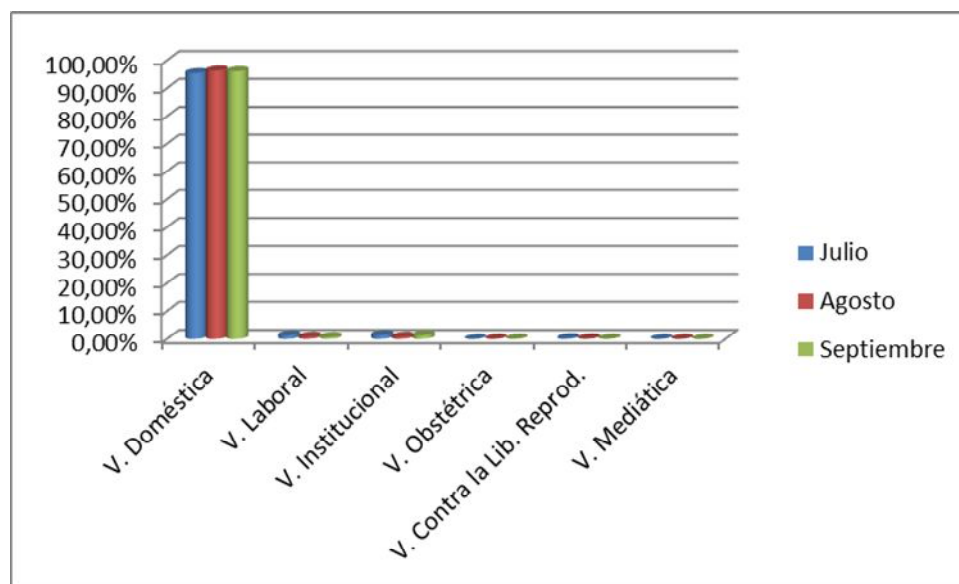
## Modalidad de violencia

Tabla 5: Modalidades de violencia

Modalidad de violencia	Julio	Agosto	Septiembre
V. Doméstica	95,4%	96,3%	96,1%
V. Laboral	1,3%	0,8%	0,7%
V. Institucional	1,4%	0,8%	1,3%
V. Obstétrica	0,0%	0,1%	0,1%
V. Contra la Lib. Reprod.	0,3%	0,2%	0,1%
V. Mediática	0,0%	0,0%	0,0%

\* Respuesta de variables múltiples sobre un total de 6779 casos.

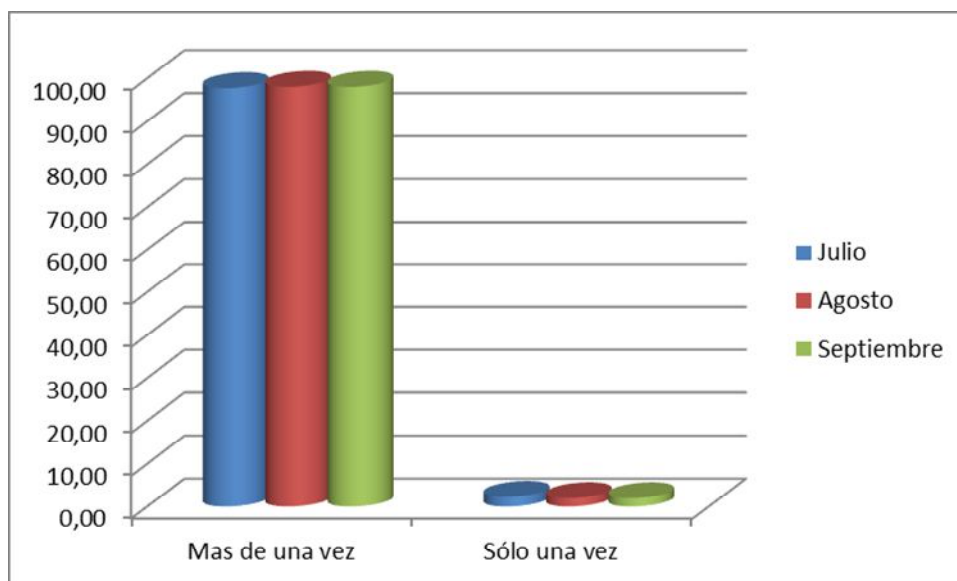
Gráfico 5: Modalidad de violencia



Con respecto a las modalidades de violencia, durante todo el trimestre los casos atendidos por situaciones de violencia doméstica representan más de un 95%, mientras que las otras modalidades tienen una representación menor al 1%.

## Frecuencia de la violencia

Gráfico 6: Porcentaje de casos según frecuencia de la violencia



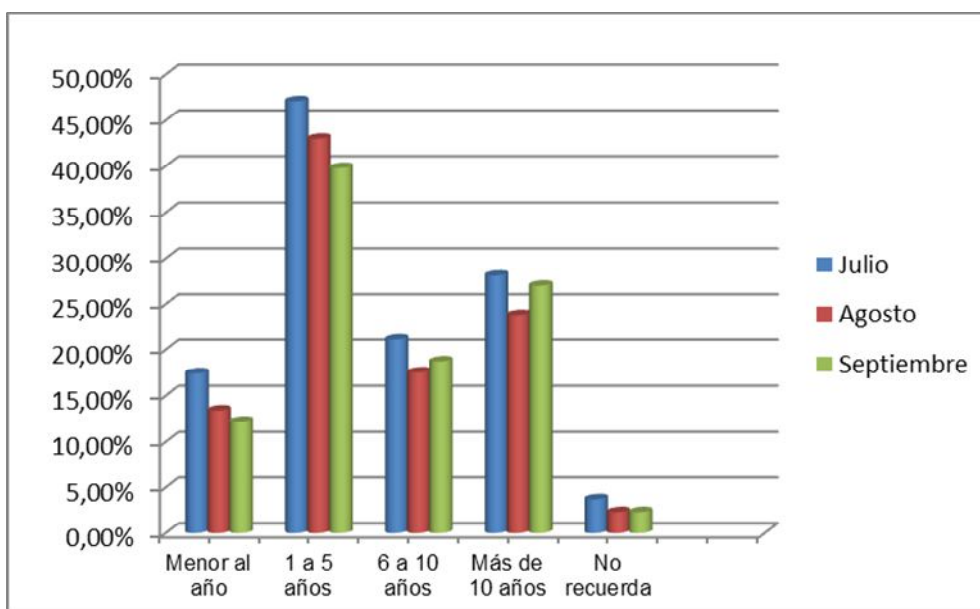
Según los datos obtenidos que nos muestra el gráfico, la amplia mayoría de los casos atendidos durante el tercer trimestre, dan cuenta de haber padecido situaciones de violencia más de una vez. Esto indica que el contacto con la Línea 144, raramente sucede luego de sufrir un primer evento violento en términos de género.

### Tiempo de maltrato

Tabla 6: Porcentaje por tiempo de maltrato

Tiempo de Maltrato	Julio	Agosto	Septiembre
Menos de 1 año	14.8%	13,4%	12,2%
1 a 5 años	40.1%	43,0%	39,8%
6 a 10 años	18.0%	17,5%	18,7%
Más de 10 años	23.9%	23,8%	27,0%
No recuerda	3,2%	2,3%	2,3%

Gráfico 7: Porcentaje de casos por tiempo de maltrato



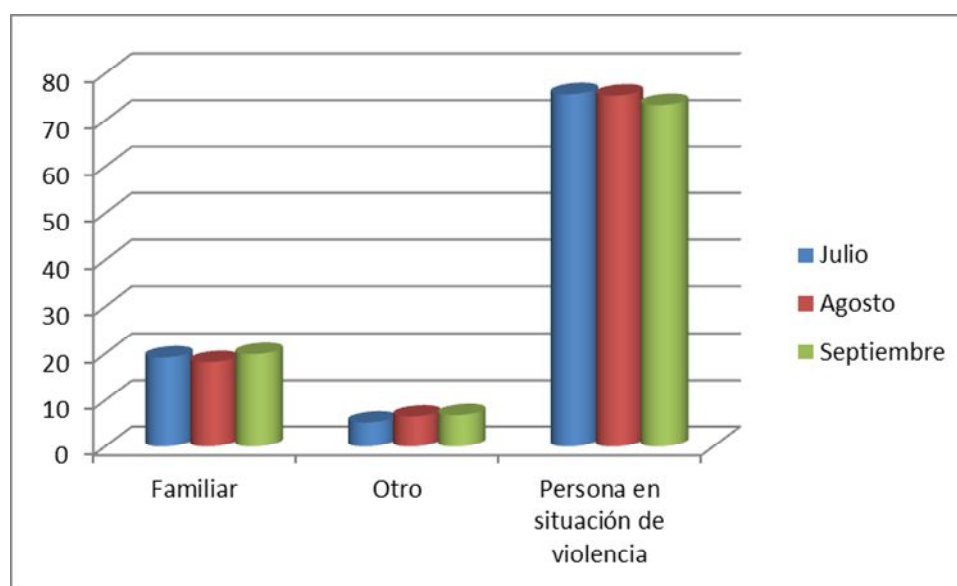
Según resulta de los llamados recibidos en este trimestre, la mayor proporción de casos corresponde a personas que llevan entre 1 a 5 años padeciendo algún tipo de violencia de género, representando entre el 40 a 45% de las llamadas. Esa pauta se mantiene para los tres meses examinados, con leves incrementos relativos para el mes de julio. Los casos que declaran padecer situaciones de violencia desde hace más de 10 años, representan el segundo grupo en importancia, rondando aproximadamente el 25% de las llamadas.

## Persona que efectuó la llamada

Tabla 7: Persona que se contactó con la Línea 144

Información de contacto	Julio	Agosto	Septiembre
Familiar	19,2	18,2	19,9
Otro	5,2	6,5	6,8
Persona en situación de violencia	75,6	75,3	73,3

Gráfico 8: Persona que se contactó con la Línea 144



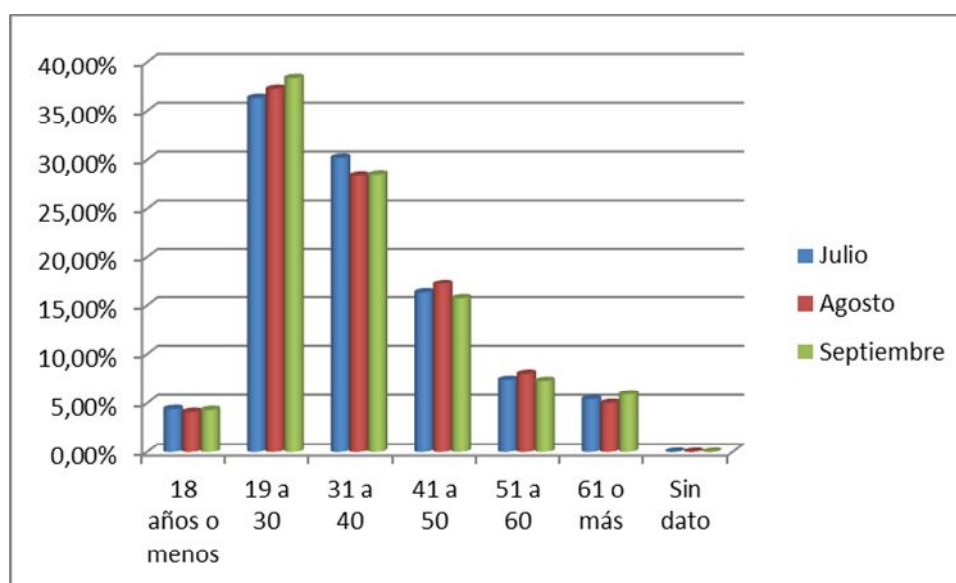
Durante los tres meses podemos observar que la mayor proporción de llamados son realizados por las personas que se encuentran en situación de violencia. Aproximadamente un 20% son llamados que efectúan los familiares, mientras que los llamados realizados por otras personas no superan el 7% y suelen ser amigos/as, vecinos/as, etc.

## Edad de las personas en situación de violencia

Tabla 8: Edad de las personas en situación de violencia

Edad de la persona	Julio	Agosto	Septiembre
18 años o menos	4,4%	4,1%	4,3%
19 a 30	36,3%	37,2%	38,3%
31 a 40	30,2%	28,4%	28,5%
41 a 50	16,3%	17,2%	15,7%
51 a 60	7,4%	8,0%	7,3%
61 o más	5,4%	5,0%	5,9%

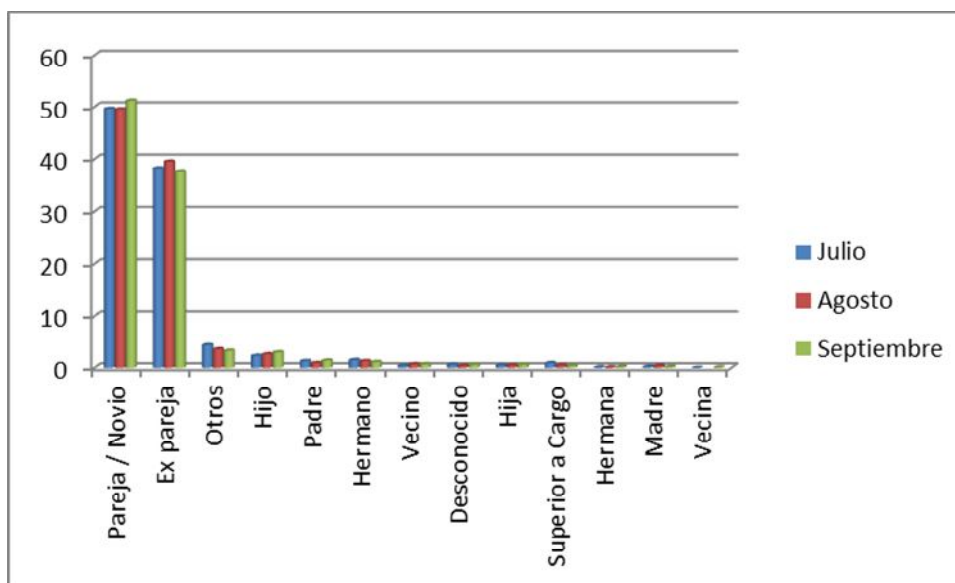
Gráfico 9: Edad de las personas en situación de violencia, en porcentajes



De acuerdo a los datos obtenidos en el tercer trimestre del año, respecto a la edad de las personas que se comunican con la línea 144, se observa que durante los tres meses se mantiene la misma proporción. Predomina la franja etaria de aquellas personas que tienen entre 19 y 40 años.

Vínculo de la persona en situación de violencia con el/la agresor/a

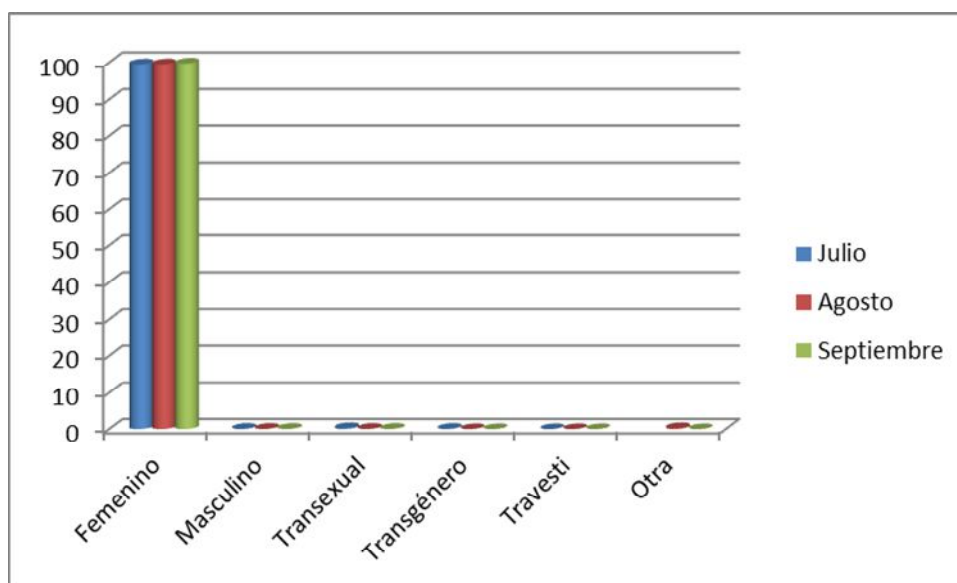
Gráfico 10: Vínculo de la persona en situación de violencia con el/la agresor/a



Una variable por demás significativa en orden a analizar la violencia de género es el vínculo de la persona en situación de violencia con el/la agresor/a. Durante los tres meses hay un fuerte predominio de la pareja o ex pareja.

## Género de las personas en situación de violencia

Gráfico 11: Género de las personas en situación de violencia

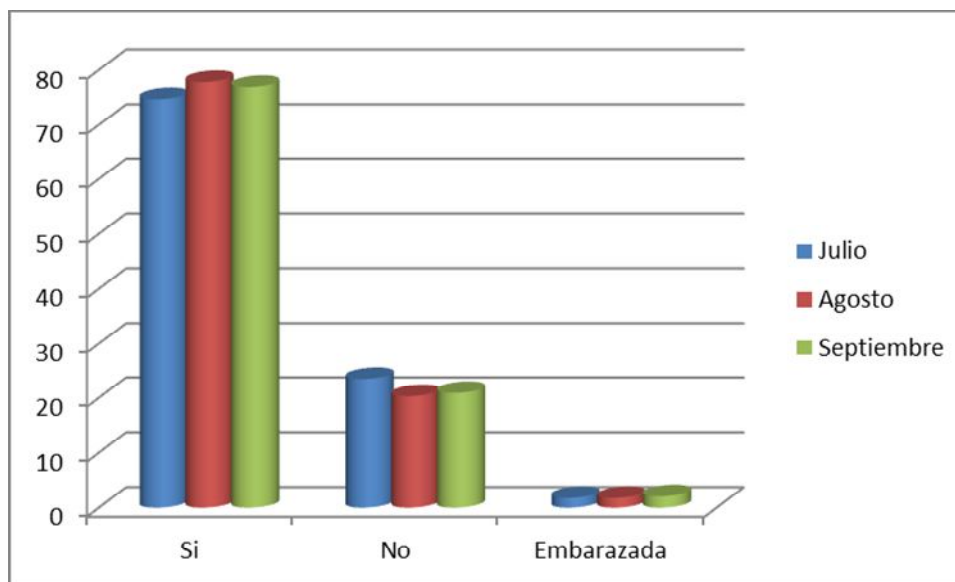


Los casos de violencia de género recibidos por la Línea 144 durante el tercer trimestre del año refieren que, en una abrumadora mayoría, las personas en situación de violencia se identifican con el género femenino.



## Presencia de niños, niñas y adolescentes

Gráfico 12: Situación de violencia con niños, niñas y adolescentes presentes



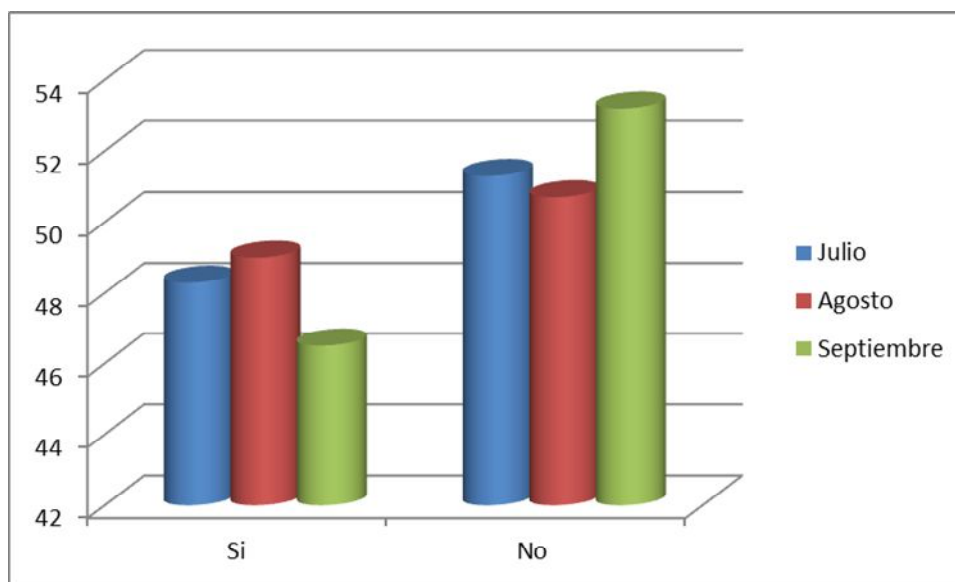
Durante el tercer trimestre del año, en una amplia mayoría de los casos de violencia de género atendidos, se evidencia la presencia de niños/as afectados/as por dicha situación. Esto da cuenta de un factor de riesgo clave que acentúa tanto la vulnerabilidad de la mujer en situación de violencia, como de los/as niños/as involucrados/as.

## Convivencia con el/la agresor/a

Tabla 9: Convivencia con el/la agresor/a

Convivencia con el agresor	Julio	Agosto	Septiembre
Si	48,3	49,0	46,5
No	51,3	50,7	53,2
N/S	0,4	0,3	0,4

Gráfico 13: Convivencia con el/la agresor/a, en porcentajes



En relación con la variable anterior, es interesante tomar en cuenta que durante los tres meses aproximadamente un 50% de las personas en situación de violencia conviven con su agresor/a, lo cual constituye un considerable factor de riesgo para las primeras y los/as niños/as presentes, en caso que los hubiese.