

INFORME ESTADÍSTICO DE
CASOS
LÍNEA 144

PERÍODO
Primer Trimestre 2017

Índice

I. Introducción	3
II. Detalle general de llamados	4
Tabla N°1: Llamadas recibidas	4
III. Perfil sociodemográficos de las personas en situación de violencia	5
Gráfico N°1: Género	5
Gráfico N°2: Edad	6
Tabla N°2: Casos de violencia por jurisdicciones del territorio nacional	7
Gráfico N° 3: Distribución de llamadas por provincia	8
Gráfico N°4: Nacionalidad	9
IV. Características de las situaciones de violencia declarada	10
Gráfico N°5: Tipos de violencia	10
Gráfico N° 6: Modalidades de violencia	11
Gráfico N° 7: Vínculo de la persona en situación de violencia con el/la agresor/a	12
V. Factores de riesgo	13
Gráfico N° 8: Presencia de niños/as y embarazo	13
Gráfico N° 9: Presencia de armas	14
Gráfico N° 10: Consumo de sustancias	15
Gráfico N° 11: Medidas de restricción vigentes	16
VI. Sobre la intervención	17
Gráfico N° 12: Persona que se contacta con la Línea 144	17
Gráfico N° 13: Tipo de llamada	18

INFORME ESTADÍSTICO DE CASOS

LÍNEA 144

I. Introducción

Del total de llamadas¹ recibidas durante el primer trimestre del 2017, relativas **acazos de violencia de género**, es importante tener en claro que 13.233 corresponden a llamados recibidos por primera vez y 4536 corresponden a rellamados de casos ya registrados en el sistema informático de la Línea 144, y que por estar ya registrados no vuelven a contabilizarse como nuevos casos. Las consultas referidas a pedido de información sobre violencia de género fueron 6341.

IMPORTANTE

Para dar cuenta de la totalidad de la población que recurre a los servicios de la Línea 144, independientemente de su género, el presente informe estadístico utiliza el término **personas en situación de violencia** y se abstiene de referirse a **víctimas**, en el entendimiento de que esta última palabra tiende a circunscribir la subjetividad de la persona a la violencia padecida

¹ Durante el primer trimestre del 2017 se recibieron además 7994 llamadas que si bien no poseían relación con la temática, fueron derivadas a las instituciones correspondientes en cada caso y 57865 llamadas que no fueron tipificadas.

II. Detalle general de llamados

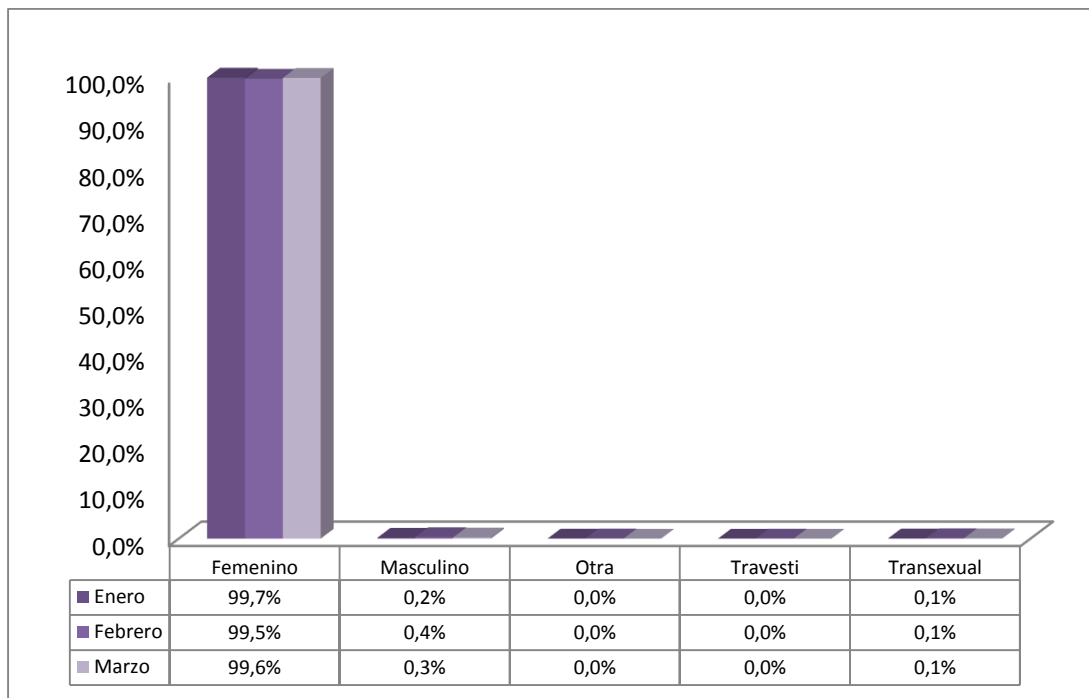
Total de llamadas recibidas

Tabla N° 1: Llamadas recibidas

Total de Llamados	Enero	Febrero	Marzo
Primera Intervención	4643	4285	4305
Intervención Posterior	1341	1576	1619
Información Referida a Violencia de Género	2205	1984	2152
Consultas Varias	2293	2416	3285
Sin Tipificar	16299	19347	22219
Totales	26781	29608	33580

III. Perfil sociodemográfico de las personas en situación de violencia²

Gráfico N°1: Género de las personas en situación de violencia (en porcentaje)

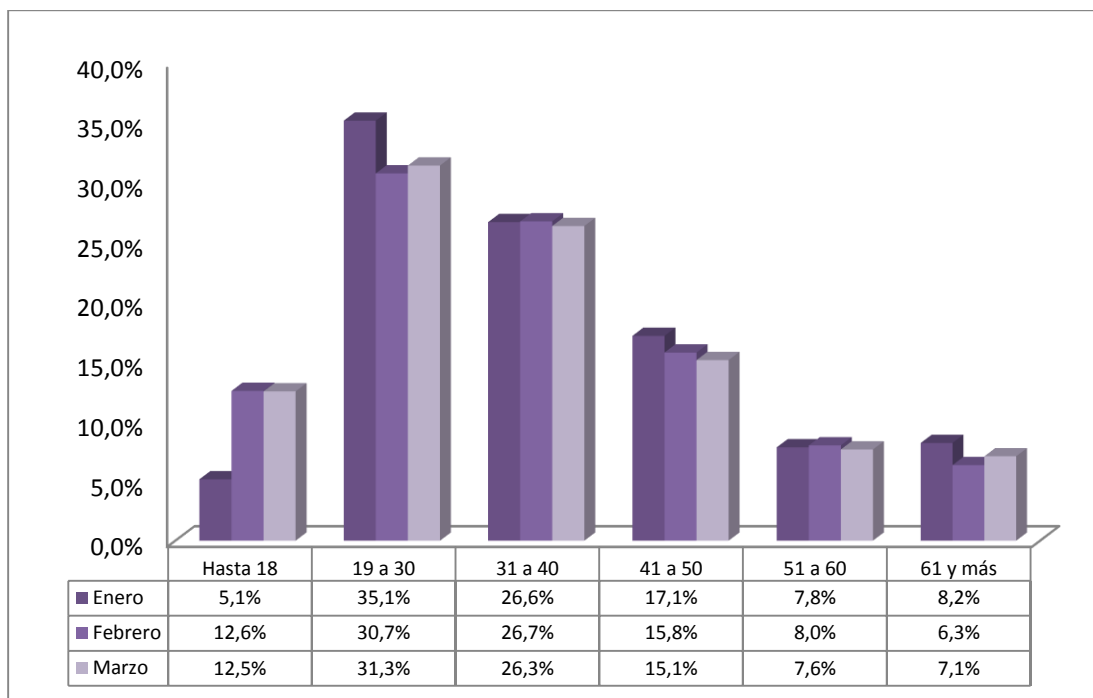


Según se observa en el gráfico anterior, en una abrumadora mayoría, los casos de violencia de género recibidos por la Línea 144 durante el primer trimestre del año, refieren a personas en situación de violencia que se identifican con el género femenino.

² Los apartados III,IV,V y VI del presente informe refieren a los 13.233 casos de situaciones de violencia registradas por primera vez en el sistema informático de la Línea 144, durante los meses de enero, febrero y marzo del año 2017.

Edad de las personas en situación de violencia

Gráfico N°2: Edad de las personas en situación de violencia (en porcentaje)



Respecto a la edad de las personas en situación de violencia, durante los tres meses se observan proporciones similares en todos los grupos etarios, predominando la franja que se encuentra entre los 19 y 40 años (aproximadamente 6 de cada 10 casos).

Tabla N°2: Casos de violencia según jurisdicciones del territorio nacional
(en absolutos y porcentajes)

Provincia	Enero		Febrero		Marzo		Total	
	Frecuencia	%	Frecuencia	%	Frecuencia	%	Frecuencia	%
Buenos Aires	3303	71,1	2835	66,2	2681	62,3	8819	66,64
Capital Federal	264	5,7	301	7	380	8,8	945	7,14
Mendoza	259	5,6	261	6,1	237	5,5	757	5,72
Santa Fe	184	4	196	4,6	249	5,8	629	4,75
Córdoba	142	3,1	138	3,2	170	3,9	450	3,40
Tucumán	89	1,9	105	2,5	110	2,6	304	2,30
Jujuy	48	1	66	1,5	61	1,4	175	1,32
Salta	46	1	47	1,1	54	1,3	147	1,11
San Juan	44	0,9	42	1	55	1,3	141	1,07
Chaco	40	0,9	43	1	23	0,5	106	0,80
Neuquén	34	0,7	29	0,7	34	0,8	97	0,73
Entre Ríos	29	0,6	33	0,8	43	1	105	0,79
Santiago Del Estero	26	0,6	13	0,3	33	0,8	72	0,54
Rio Negro	23	0,5	25	0,6	35	0,8	83	0,63
San Luis	20	0,4	33	0,8	20	0,5	73	0,55
Formosa	18	0,4	15	0,4	19	0,4	52	0,39
Misiones	16	0,3	22	0,5	24	0,6	62	0,47
Chubut	14	0,3	15	0,4	11	0,3	40	0,30
Corrientes	12	0,3	34	0,8	31	0,7	77	0,58
Catamarca	11	0,2	6	0,1	11	0,3	28	0,21
La Rioja	8	0,2	10	0,2	8	0,2	26	0,20
Santa Cruz	6	0,1	10	0,2	5	0,1	21	0,16
Tierra Del Fuego	5	0,1	3	0,1	3	0,1	11	0,08
La Pampa	2	0,04	3	0,1	8	0,2	13	0,10
Total	4643	100	4285	100	4305	100	13233	100

La distribución de casos recibidos por provincia, muestra una presencia muy significativa de llamados provenientes de la provincia de Buenos Aires (66,64%) seguida por la Ciudad Autónoma de Buenos Aires (7.14%) y por la provincia de Mendoza (5.72%).

Gráfico N°3: Distribución de llamadas por provincias

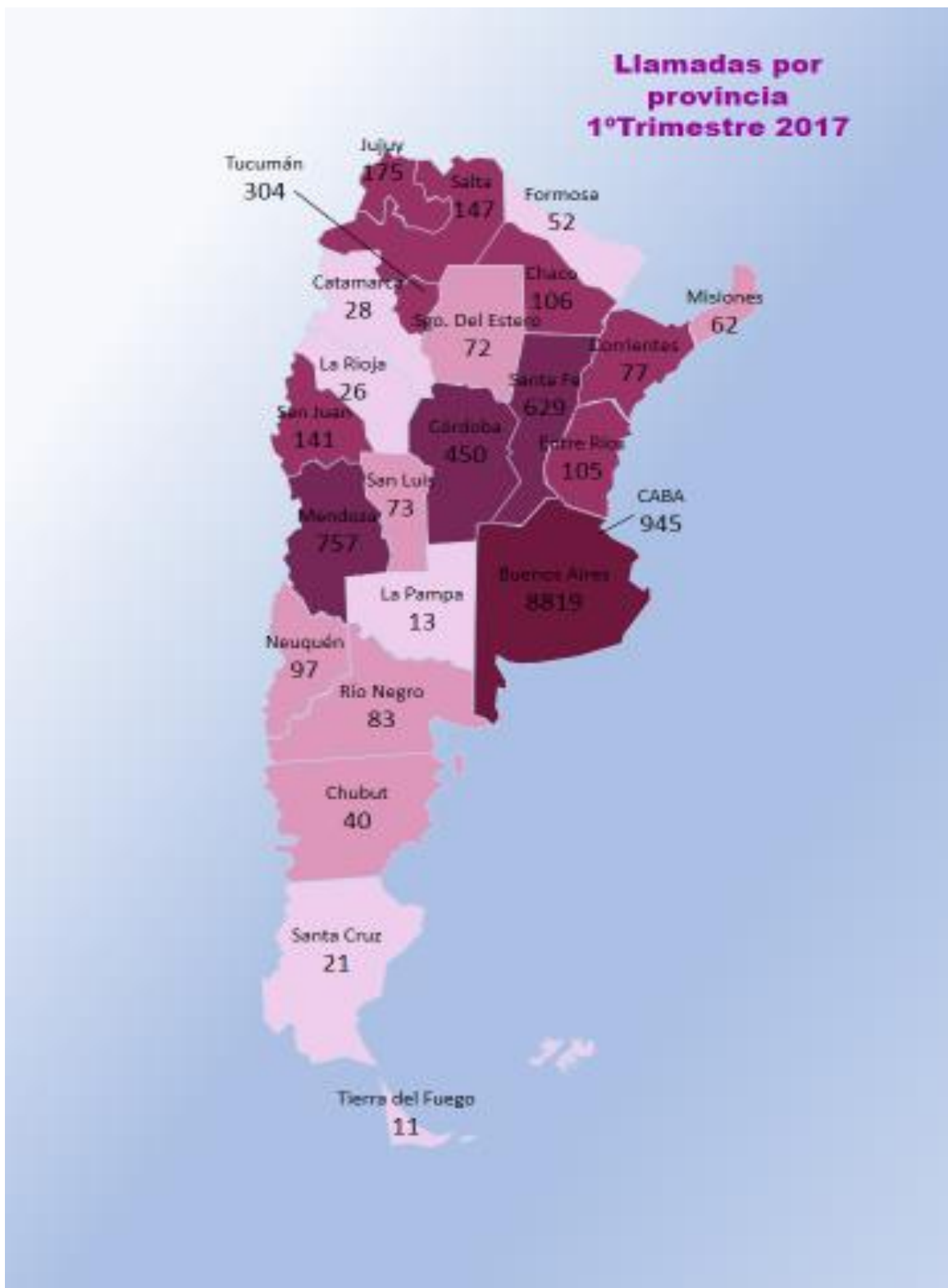
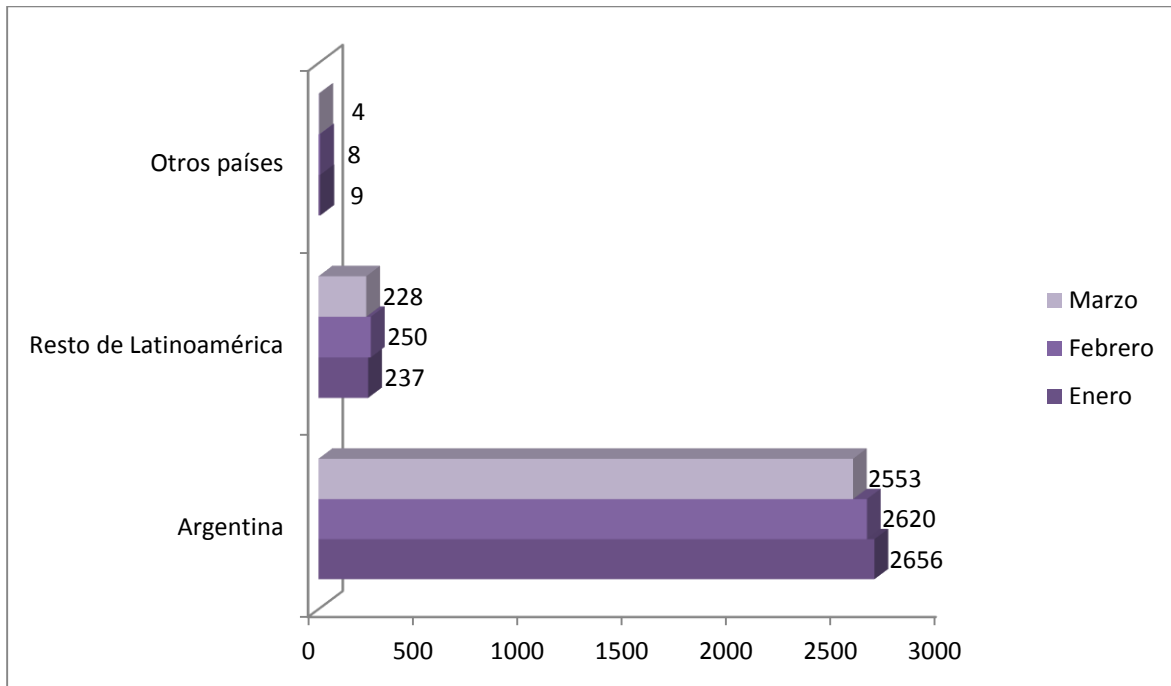


Gráfico N°4: Nacionalidad de las personas en situación de violencia (en absolutos)³



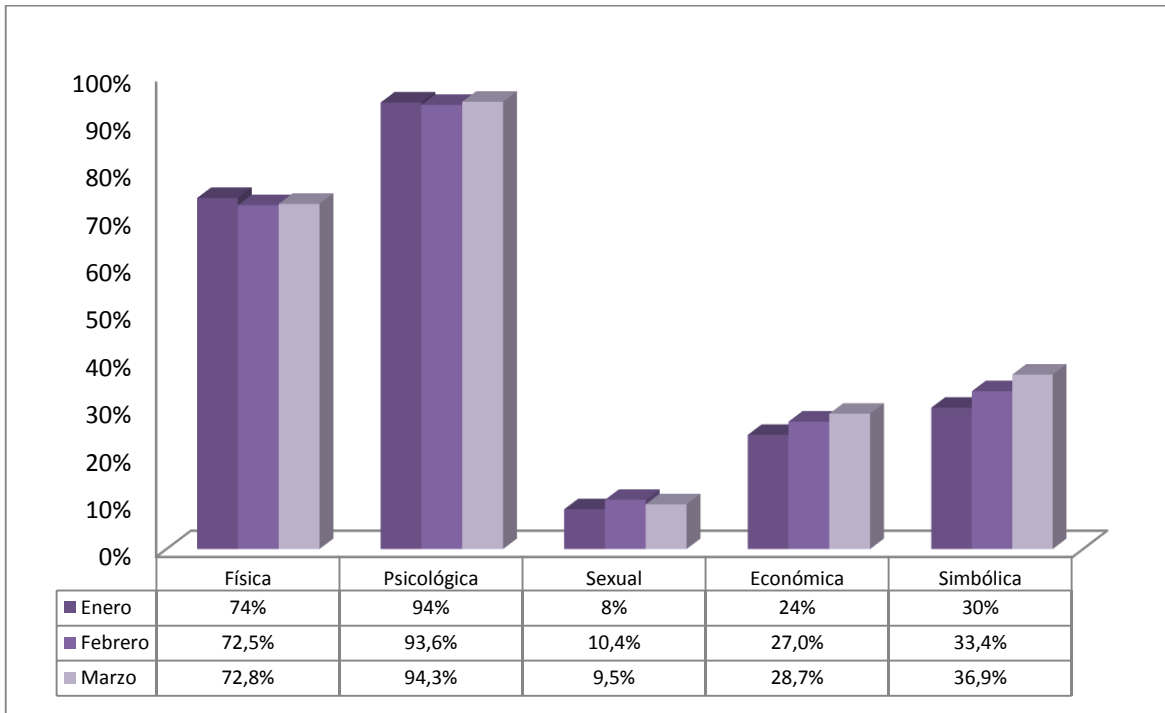
En cuanto a la nacionalidad de las personas en situación de violencia, se observa que la gran mayoría son de nacionalidad argentina. Asimismo se registra una importante cantidad de casos en los cuales las personas acreditan diferentes nacionalidades correspondientes a otros países de América Latina y el Caribe.

³ Ver desagregado de nacionalidad por país en los informes mensuales de la Línea 144.
Consultar: www.cnm.gob.ar

IV. Características de las situaciones de violencia padecida

Tipos de violencias

Gráfico N°5: Tipos de violencia (en porcentajes)

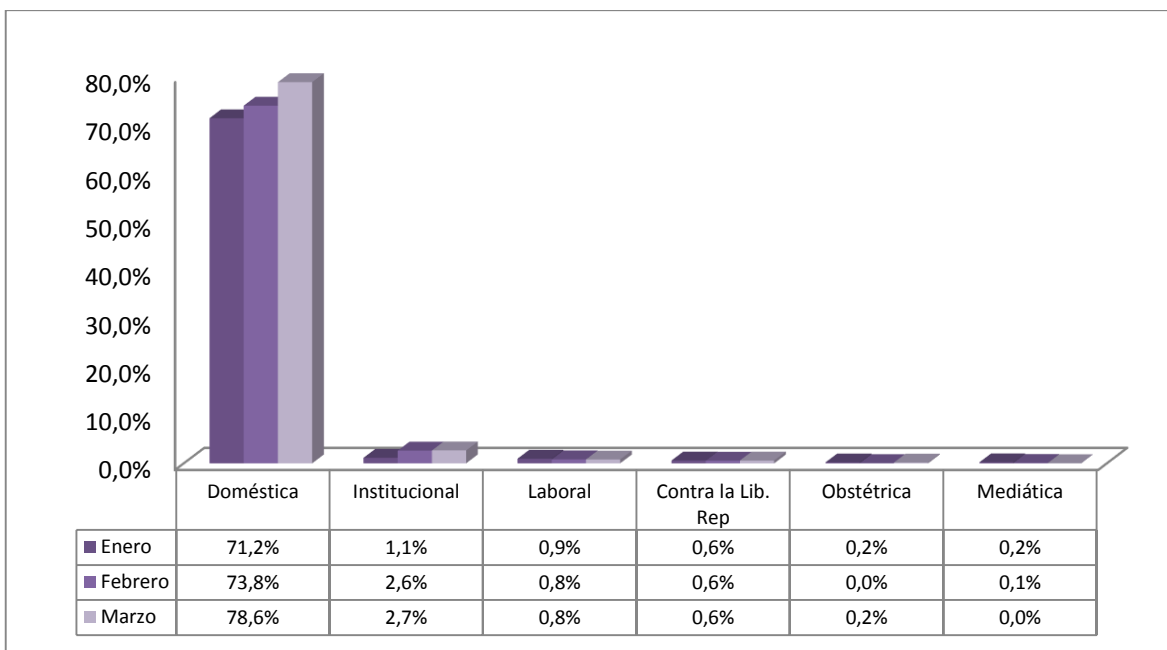


En cuanto a los tipos de violencia que se registran en la Línea 144, la psicológica es la que se da con mayor frecuencia para los tres meses bajo análisis, observándose sólo leves fluctuaciones tanto para las situaciones de violencia económica como para las de violencia simbólica.

Cabe aclarar que la variable "tipos de violencia" es una pregunta de opción múltiple, de modo que un caso puede presentar más de un tipo

Modalidades de violencia

Gráfico N°6: Modalidades de violencia (en porcentajes)

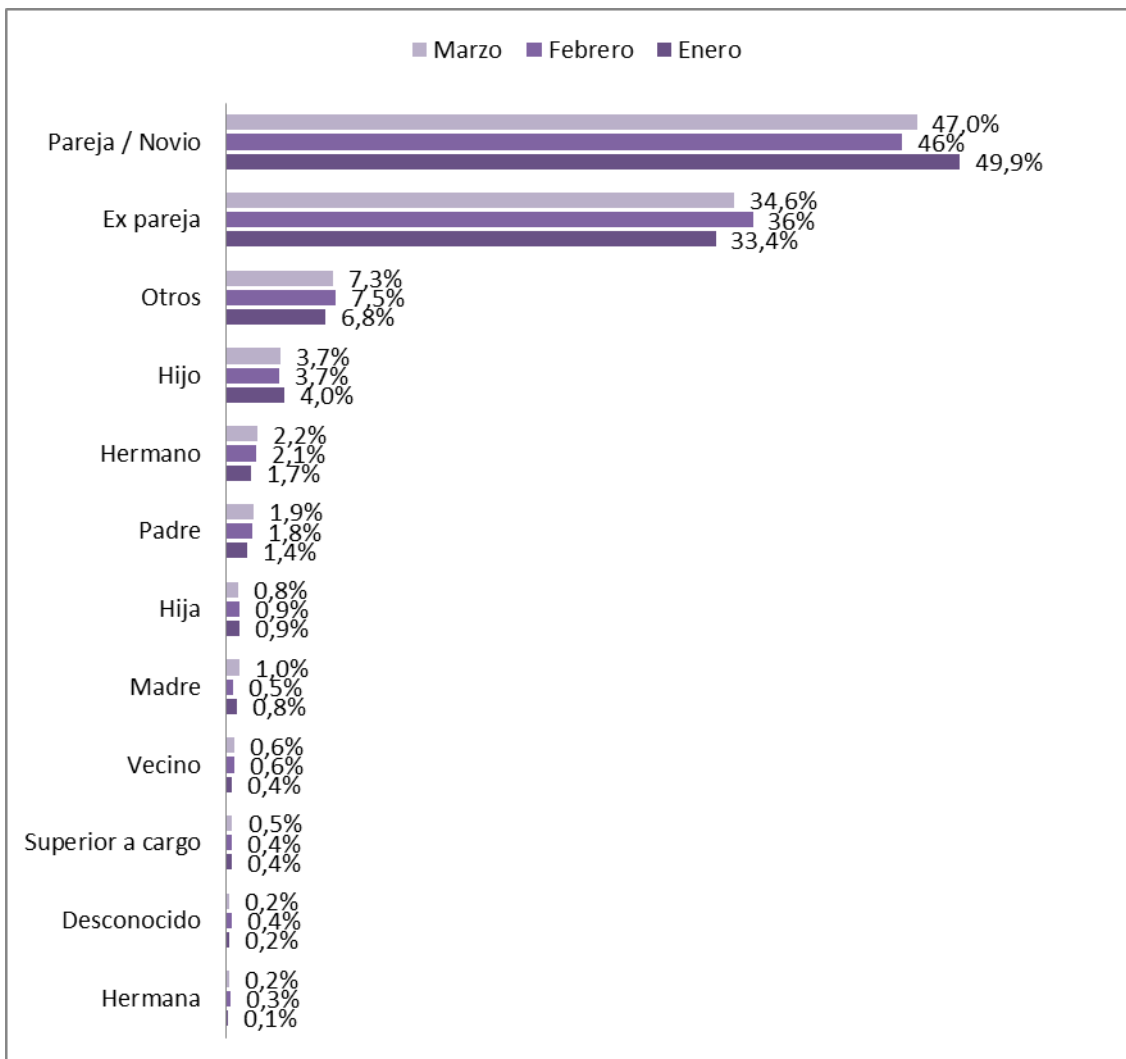


Con respecto a las modalidades de violencia, se sostiene la tendencia en los tres meses analizados, siendo la violencia doméstica la que se manifiesta en la mayoría de los casos, superando el 70% en los tres períodos.

La variable “modalidad de violencia” es una pregunta de opción múltiple, de modo que un caso puede presentar más de una modalidad.

Vínculo de la persona en situación de violencia con el/la agresor/a

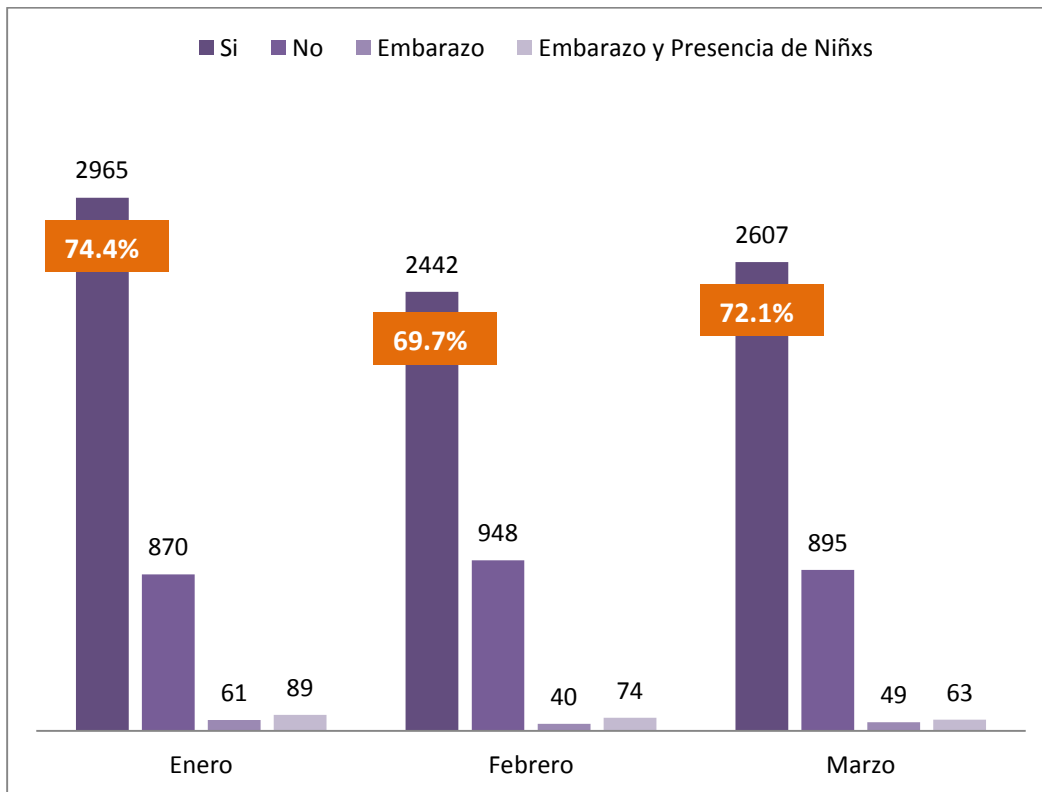
Gráfico N°7: Vínculo de la persona en situación de violencia con el/la agresor/a (en porcentajes)



Una variable significativa en orden a analizar la violencia de género es el vínculo de la persona en situación de violencia con el/la agresor/a. Según se observa en el gráfico anterior, en la mayoría de los casos el/la agresor/a es la pareja o ex pareja (aproximadamente 8 de cada 10 casos) y esta tendencia se sostiene en los tres

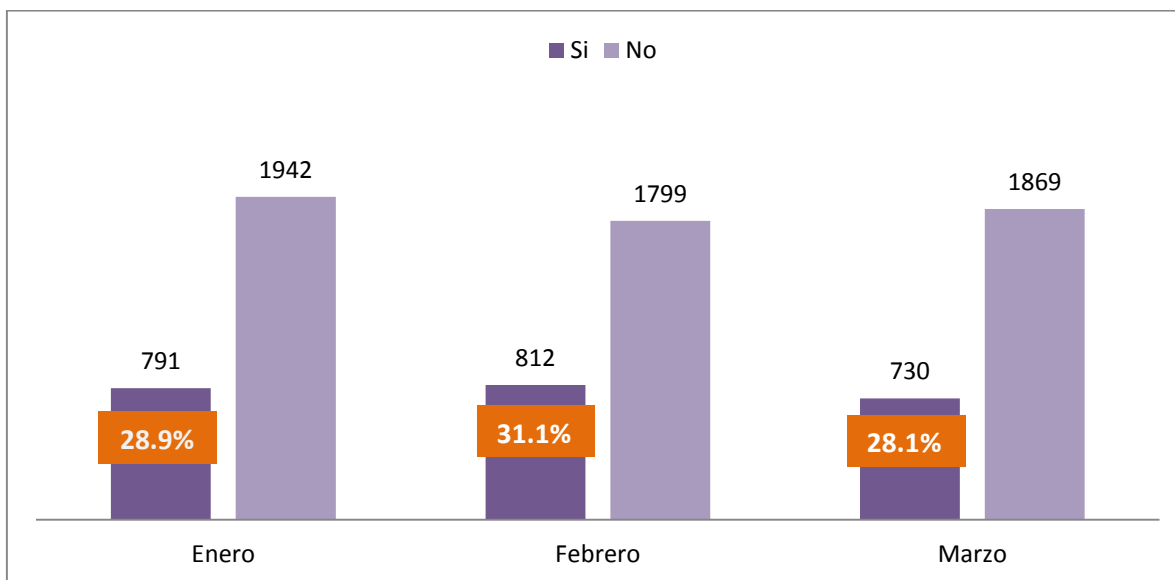
V. Factores de riesgo

Gráfico N°8: Presencia de niños/as y embarazo (en porcentajes y absolutos)



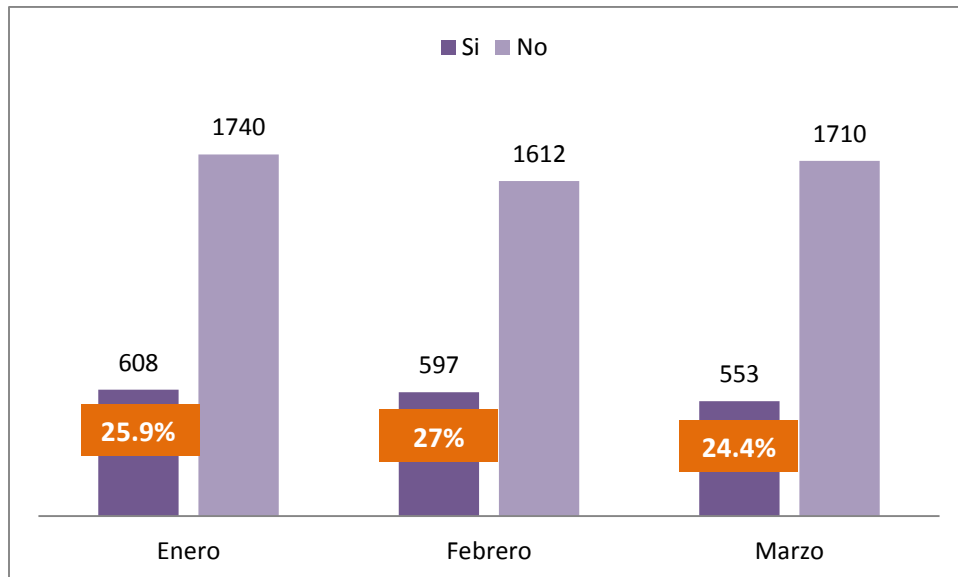
Entre los factores de riesgo analizados, se advierte en un alto porcentaje la presencia de niños/as afectados por la situación de violencia (7 de cada 10 casos). Esto da cuenta de un factor de riesgo clave, que acentúa tanto la vulnerabilidad de la mujer, como la de los/as niños/as involucrados/as.

Gráfico N°9: Presencia de armas (en porcentajes y absolutos)



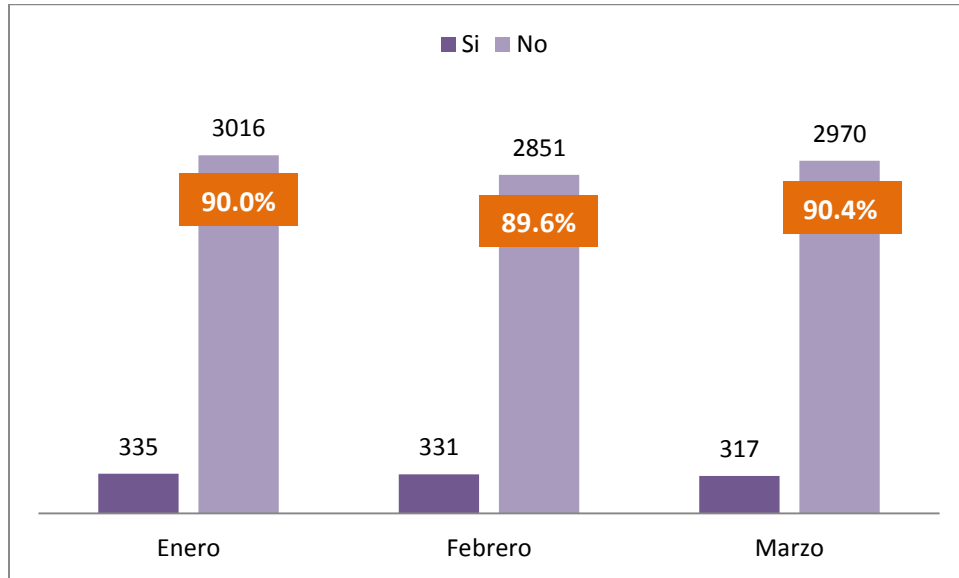
Otro factor de riesgo a tener en cuenta es la presencia de armas (uso o tenencia) en el contexto de la situación de violencia. Para el período analizado se observa que esta presencia de armas se incrementa levemente en el mes de febrero.

Gráfico N°10: Consumo de sustancias (en porcentajes y absolutos)



Otro factor relevante a considerar es el consumo de alcohol o sustancias psicoactivas por parte del agresor/a. Cabe aclarar que dicho consumo puede potenciar las posibilidades de violencia, al actuar como factor desinhibidor, incrementando así las situaciones de riesgo.

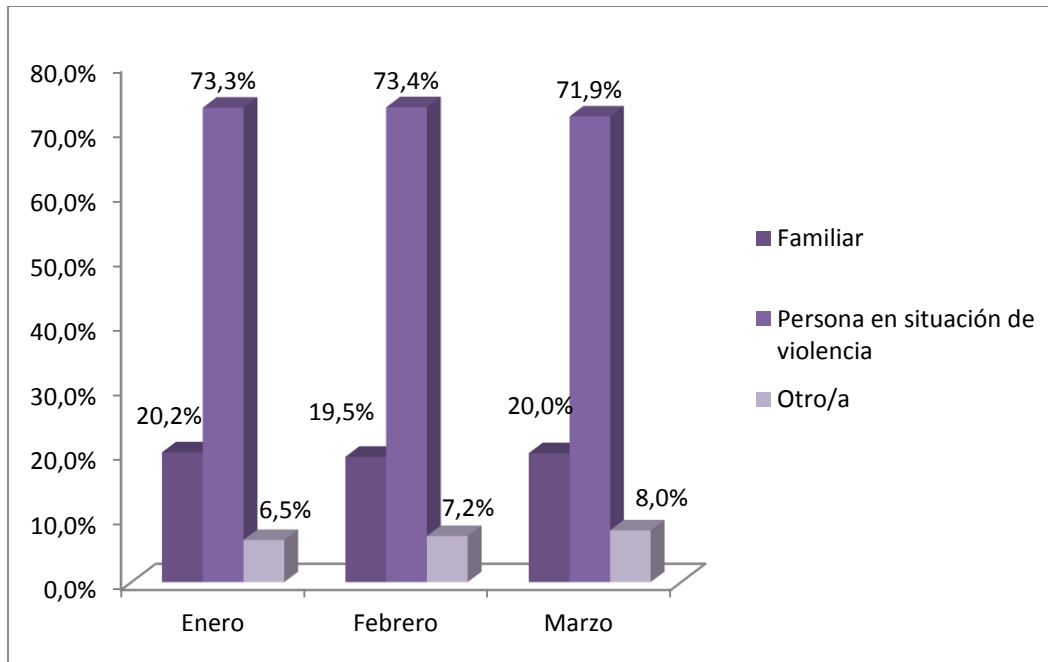
Gráfico N°11: Medidas de restricción vigentes (en porcentajes absolutos)



Asimismo un factor de suma importancia en orden a analizar la situación de riesgo está dado por la existencia de medidas de restricción vigentes para la persona en situación de violencia y/o sus hijos/as. En este sentido entre los casos que se contactan con la línea, se observa un alto porcentaje de casos (9 de cada 10) en las cuales no se cuenta con medidas de protección (como la de prohibición de acercamiento del agresor, restitución inmediata de los efectos personales, prohibición de tenencia de armas por parte del agresor y medidas de seguridad en el domicilio de la persona en situación de violencia) en todos los meses bajo estudio.

VI. Sobre la intervención

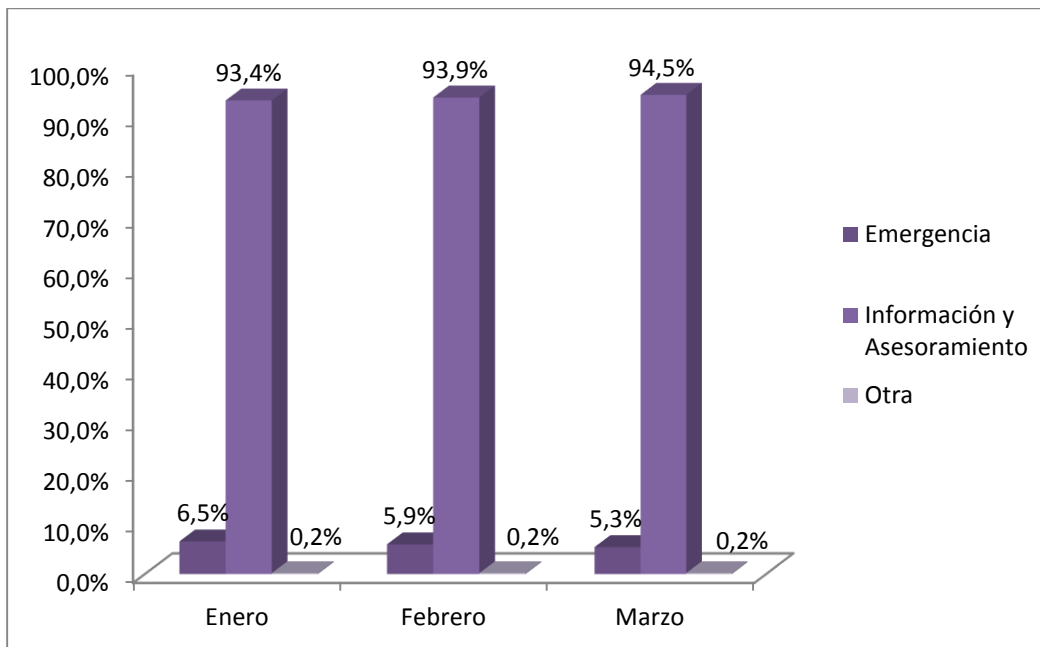
Gráfico N°12: Persona que se contactó con la Línea 144 (en porcentajes)



La mayor proporción de llamadas son realizadas por la persona en situación de violencia, representando 7 de cada 10 casos, tendencia que se mantiene durante los meses analizados.

Ahora bien, en 2 de cada 10 casos la persona que se contacta es un familiar y en aproximadamente de 1 de cada 10 casos se contactan otras personas, que pueden ser amigos/as, vecinos/as, profesionales de la salud, docentes, etc.

Gráfico N°13: Tipo de llamada (en porcentajes)



En cuanto a las características de las llamadas, la mayoría de los casos dan cuenta de situaciones que requieren información y asesoramiento por parte del equipo de profesionales de la Línea 144. Asimismo aproximadamente un 6% de los llamados refieren a situaciones de emergencia en las cuales se realiza una articulación con las fuerzas de seguridad.