

# CARACTERIZACIÓN DE EXISTENCIAS EQUINAS

## MARZO 2022

---

Coordinación General de Sistemas de Gestión Sanitaria

Dirección de Ejecución Sanitaria y Control de Gestión

Dirección Nacional de Sanidad Animal

## Índice

1. Introducción. _____	(Pág. 3)
2. Clasificación de categorías por tamaño de rodeos. _____	(Pág. 4)
3. Cuantificación de establecimientos, UPs y equinos. _____	(Pág. 6)
4. Tamaño promedio de rodeos por provincias. _____	(Pág. 8)
5. Distribución de categorías por provincias. _____	(Pág. 9)
6. Distribución de UPs en función del tamaño de rodeo por provincias. _____	(Pág. 10)
7. Distribución de existencias en función del tamaño de rodeo por provincias _____	(Pág. 11)
8. Cantidad de equinos por departamentos _____	(Pág. 12)
9. Porcentaje de participación de equinos por departamentos _____	(Pág. 13)
10. Cantidad de establecimientos por departamentos _____	(Pág. 14)
11. Porcentaje de participación de establecimientos por dtos. _____	(Pág. 15)
12. Cantidad de UPs por departamentos _____	(Pág. 16)
13. Porcentaje de participación de UPs por dtos. _____	(Pág. 17)
14. Densidad combinada. _____	(Pág. 18)

## INTRODUCCIÓN

El presente informe es una caracterización de existencias y de establecimientos con equinos, con datos actualizados al mes de Marzo de 2022.

Existen un total de 209.679 establecimientos, los cuales albergan un total de 2.561.780 equinos.

A continuación se ha realizado una estratificación en función de la cantidad de equinos albergados por establecimientos, resultando nueve categorías de tamaños de rodeos.

De esta manera es posible observar que el 55,6 % de los establecimientos pertenecen a la categoría de 1 a 5 equinos por establecimiento, conteniendo el 11,7 % de los equinos.

Así mismo, el 55,5 % de los equinos totales del país se encuentran en establecimientos de entre 6 y 60 equinos, que a su vez, representan el 41,4 % de los establecimientos totales.

DISTRIBUCIÓN DE EXISTENCIAS POR TAMAÑO DE RODEO					
TAMAÑO DE RODEO	ESTABLECIMIENTOS		EQUINOS		
	CANT.	%	CANTIDAD DE	% EQUINOS	
1-Hasta 5 equinos	116.674	55,6%	298.468	11,7%	
2-Entre 6 y 15 equinos	54.853	26,2%	508.489	19,8%	
3-Entre 16 y 30 equinos	20.573	9,8%	443.876	17,3%	
4-Entre 31 y 60 equinos	11.228	5,4%	470.587	18,4%	
5-Entre 61 y 120 equinos	4.416	2,1%	362.256	14,1%	
6-Entre 121 y 250 equinos	1.443	0,7%	235.765	9,2%	
7-Entre 251 y 500 equinos	365	0,2%	123.239	4,8%	
8-Entre 501 y 1.000 equinos	94	0,0%	64.277	2,5%	
Más de 1.000 equinos	33	0,0%	54.823	2,1%	
<b>Total general</b>	<b>209.679</b>		<b>2.561.780</b>		

Tabla 1



Gráfico 1

De acuerdo con los registros catastrales, de los 513 departamentos/partidos existentes en la República Argentina, en 423 se registran establecimientos con existencias de equinos, esto es, el 82,5 % de los departamentos/partidos.

## CLASIFICACIÓN DE CATEGORÍAS POR TAMAÑO DE RODEO

Analizando la distribución de las categorías según la estratificación por cantidad de cabezas equinas, se observa una dominancia de las categorías yeguas y caballos, registrándose un total de 40,2 % de yeguas y 38,7 % de caballos.

CATEGORÍAS POR ESTRATO								
TAMAÑO DE RODEO	PADRILLOS	CABALLOS	YEGUAS	POTRILLOS	MULAS	BURROS	ASNOS	TOTAL DE EQUINOS
1-Hasta 5 equinos	6.165	161.873	112.553	14.123	2.083	1.056	615	298.468
2-Entre 6 y 15 equinos	16.633	224.461	200.498	52.794	7.753	3.965	2.385	508.489
3-Entre 16 y 30 equinos	15.627	174.444	176.015	61.625	7.998	5.046	3.121	443.876
4-Entre 31 y 60 equinos	15.843	169.338	190.849	76.633	7.379	6.346	4.199	470.587
5-Entre 61 y 120 equinos	11.717	119.446	149.934	64.491	6.299	6.214	4.155	362.256
6-Entre 121 y 250 equinos	6.947	72.732	100.177	44.974	3.358	4.551	3.026	235.765
7-Entre 251 y 500 equinos	4.906	35.608	49.600	22.037	3.314	4.679	3.095	123.239
8-Entre 501 y 1.000 equinos	3.629	18.784	27.830	9.379	2.080	2.002	573	64.277
Más de 1.000 equinos	4.970	13.500	22.160	10.687	1.666	1.539	301	54.823
<b>Total general</b>	<b>86.437</b>	<b>990.186</b>	<b>1.029.616</b>	<b>356.743</b>	<b>41.930</b>	<b>35.398</b>	<b>21.470</b>	<b>2.561.780</b>

Tabla 3

CATEGORÍAS POR ESTRATO								
TAMAÑO DE RODEO	PADRILLOS	CABALLOS	YEGUAS	POTRILLOS	MULAS	BURROS	ASNOS	
1-Hasta 5 equinos	2,1%	54,2%	37,7%	4,7%	0,7%	0,4%	0,2%	
2-Entre 6 y 15 equinos	3,3%	44,1%	39,4%	10,4%	1,5%	0,8%	0,5%	
3-Entre 16 y 30 equinos	3,5%	39,3%	39,7%	13,9%	1,8%	1,1%	0,7%	
4-Entre 31 y 60 equinos	3,4%	36,0%	40,6%	16,3%	1,6%	1,3%	0,9%	
5-Entre 61 y 120 equinos	3,2%	33,0%	41,4%	17,8%	1,7%	1,7%	1,1%	
6-Entre 121 y 250 equinos	2,9%	30,8%	42,5%	19,1%	1,4%	1,9%	1,3%	
7-Entre 251 y 500 equinos	4,0%	28,9%	40,2%	17,9%	2,7%	3,8%	2,5%	
8-Entre 501 y 1.000 equinos	5,6%	29,2%	43,3%	14,6%	3,2%	3,1%	0,9%	
9-Más de 1.000 equinos	9,1%	24,6%	40,4%	19,5%	3,0%	2,8%	0,5%	
<b>Total general</b>	<b>3,4%</b>	<b>38,7%</b>	<b>40,2%</b>	<b>13,9%</b>	<b>1,6%</b>	<b>1,4%</b>	<b>0,8%</b>	

Tabla 4



Gráfico 2

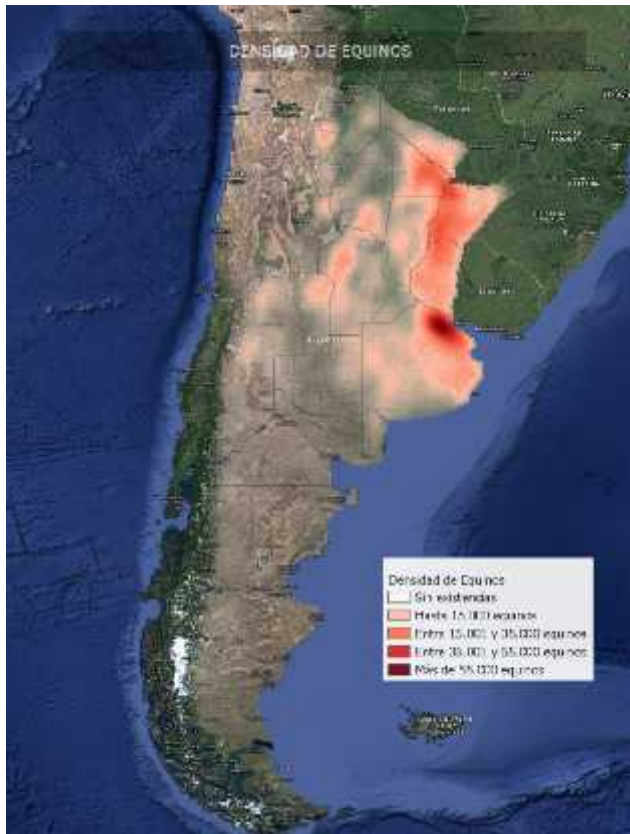
## CUANTIFICACIÓN DE ESTABLECIMIENTOS, UPs y EQUINOS

Desagregando las cantidades de establecimientos, unidades productivas y cantidad de equinos, por provincias, la provincia de Buenos Aires posee el mayor porcentaje de establecimientos (26,2 %), de UPs (21,8 %) y de equinos (24,3 %), seguida por las provincias de Entre Ríos y Corrientes.

DISTRIBUCIÓN DE ESTABLECIMIENTOS Y EXISTENCIAS POR PROVINCIA						
PROVINCIA	CANT. ESTABLEC.	% ESTABLEC.	CANT. RENSPAs	% RENSPAs	CANT. EQUINOS	% EQUINOS
BUENOS AIRES	55.092	26,3%	70.036	21,8%	622.588	24,3%
CATAMARCA	1.278	0,6%	3.636	1,1%	29.002	1,1%
CHACO	15.557	7,4%	30.589	9,5%	197.759	7,7%
CHUBUT	3.240	1,5%	3.851	1,2%	52.338	2,0%
C.A.B.A.	22	0,0%	199	0,1%	4.750	0,2%
CORDOBA	23.258	11,1%	29.465	9,2%	192.454	7,5%
CORRIENTES	15.766	7,5%	31.886	9,9%	304.394	11,9%
ENTRE RIOS	24.026	11,5%	38.427	11,9%	218.289	8,5%
FORMOSA	8.460	4,0%	15.237	4,7%	105.236	4,1%
JUJUY	1.277	0,6%	2.890	0,9%	18.292	0,7%
LA PAMPA	7.301	3,5%	9.717	3,0%	82.802	3,2%
LA RIOJA	1.378	0,7%	3.082	1,0%	15.663	0,6%
MENDOZA	5.501	2,6%	9.763	3,0%	106.278	4,1%
MISIONES	2.711	1,3%	3.130	1,0%	10.635	0,4%
NEUQUEN	1.629	0,8%	3.144	1,0%	34.774	1,4%
RIO NEGRO	3.241	1,5%	3.873	1,2%	54.526	2,1%
SALTA	4.120	2,0%	9.821	3,1%	91.899	3,6%
SAN JUAN	808	0,4%	1.587	0,5%	13.293	0,5%
SAN LUIS	6.622	3,2%	10.810	3,4%	70.171	2,7%
SANTA CRUZ	781	0,4%	873	0,3%	41.253	1,6%
SANTA FE	18.271	8,7%	25.960	8,1%	158.746	6,2%
SANTIAGO DEL ESTERO	6.954	3,3%	10.675	3,3%	113.733	4,4%
TIERRA DEL FUEGO	94	0,0%	100	0,0%	2.965	0,1%
TUCUMAN	2.292	1,1%	3.041	0,9%	19.940	0,8%
<b>Total general</b>	<b>209.679</b>		<b>321.792</b>		<b>2.561.780</b>	

Tabla 5

En los siguientes mapas se visualiza la información contenida en la tabla anterior.



## TAMAÑO PROMEDIO DE RODEO POR PROVINCIAS

El tamaño medio del rodeo a nivel nacional es de 12 cabezas equinas por establecimiento, encontrándose la media mínima en la provincia de Misiones, con 4 cabezas, y la media máxima en la C.A.B.A., con 216 cabezas por establecimiento.

TAMAÑO PROMEDIO DE RODEO POR PROVINCIA			
PROVINCIA	CANT. ESTABLECIMIENTOS	TOTAL EQUINOS	TAMAÑO PROMEDIO
BUENOS AIRES	55.092	622.588	11
CATAMARCA	1.278	29.002	23
CHACO	15.557	197.759	13
CHUBUT	3.240	52.338	16
C.A.B.A.	22	4.750	216
CORDOBA	23.258	192.454	8
CORRIENTES	15.766	304.394	19
ENTRE RIOS	24.026	218.289	9
FORMOSA	8.460	105.236	12
JUJUY	1.277	18.292	14
LA PAMPA	7.301	82.802	11
LA RIOJA	1.378	15.663	11
MENDOZA	5.501	106.278	19
MISIONES	2.711	10.635	4
NEUQUEN	1.629	34.774	21
RIO NEGRO	3.241	54.526	17
SALTA	4.120	91.899	22
SAN JUAN	808	13.293	16
SAN LUIS	6.622	70.171	11
SANTA CRUZ	781	41.253	53
SANTA FE	18.271	158.746	9
SANTIAGO DEL ESTERO	6.954	113.733	16
TIERRA DEL FUEGO	94	2.965	32
TUCUMAN	2.292	19.940	9
<b>Total general</b>	<b>209.679</b>	<b>2.561.780</b>	<b>12</b>

Tabla 6

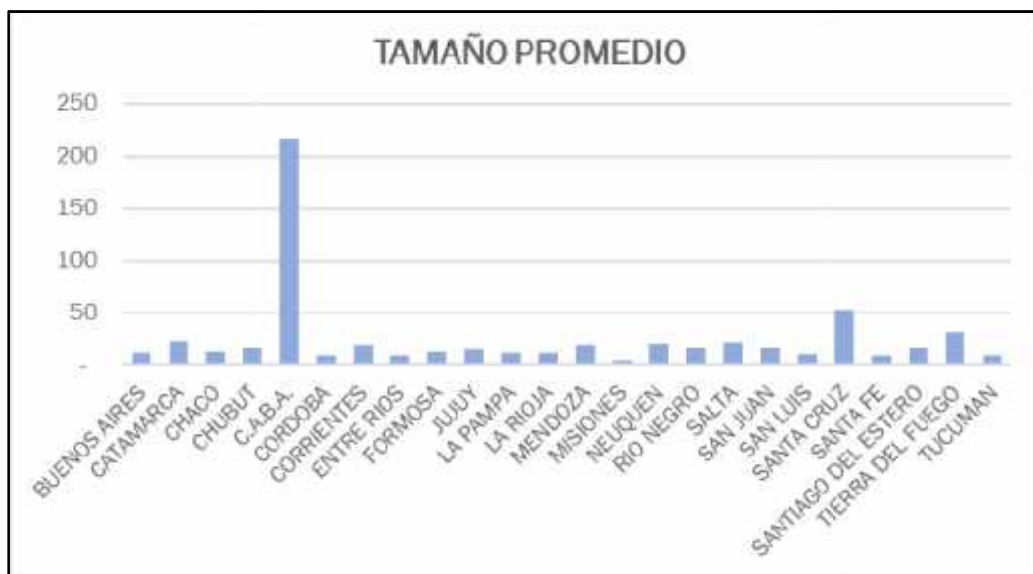


Gráfico 6

## DISTRIBUCIÓN DE CATEGORÍAS POR PROVINCIAS

DISTRIBUCIÓN DE EXISTENCIAS POR CATEGORÍA								
PROVINCIA	PADRILLOS	CABALLOS	YEGUAS	POTRILLOS	MULAS	BURROS	ASNOS	TOTAL DE EQUINOS
BUENOS AIRES	18.845	249.270	254.623	97.576	782	1.241	251	622.588
CATAMARCA	255	12.593	11.650	681	1.538	2.086	199	29.002
CHACO	6.666	76.267	77.108	30.994	4.513	1.251	960	197.759
CHUBUT	1.741	19.582	22.110	8.725	37	103	40	52.338
C.A.B.A.	1.154	1.815	1.617	151	1	9	3	4.750
CORDOBA	6.977	72.921	82.377	23.769	3.097	1.940	1.373	192.454
CORRIENTES	7.588	120.289	123.139	49.604	1.307	93	2.374	304.394
ENTRE RIOS	9.797	80.080	86.153	40.467	1.694	83	15	218.289
FORMOSA	2.560	47.808	45.484	6.320	2.443	584	37	105.236
JUJUY	580	5.218	4.695	1.944	1.441	4.264	150	18.292
LA PAMPA	2.297	31.162	35.584	12.190	486	1.012	71	82.802
LA RIOJA	122	6.838	6.082	468	1.280	787	86	15.663
MENDOZA	7.265	35.331	39.184	14.122	5.063	2.401	2.912	106.278
MISIONES	429	5.119	4.284	761	12	14	16	10.635
NEUQUEN	755	15.505	12.846	3.707	1.783	154	24	34.774
RIO NEGRO	2.216	18.435	22.558	10.637	94	479	107	54.526
SALTA	4.385	30.354	28.063	10.086	5.219	9.969	3.823	91.899
SAN JUAN	181	5.027	4.894	448	1.565	1.157	21	13.293
SAN LUIS	1.388	27.686	28.795	6.776	2.263	2.540	723	70.171
SANTA CRUZ	2.233	12.228	19.213	7.550	19	10	-	41.253
SANTA FE	3.181	71.452	69.436	13.987	262	410	18	158.746
SANTIAGO DEL ESTERO	3.992	36.955	40.651	13.293	6.184	4.506	8.152	113.733
TIERRA DEL FUEGO	73	1.327	1.076	489	-	-	-	2.965
TUCUMAN	1.757	6.924	7.994	1.998	847	305	115	19.940
<b>Total general</b>	<b>86.437</b>	<b>990.186</b>	<b>1.029.616</b>	<b>356.743</b>	<b>41.930</b>	<b>35.398</b>	<b>21.470</b>	<b>2.561.780</b>

Tabla7

% DE DISTRIBUCIÓN DE EXISTENCIAS POR CATEGORÍA								
PROVINCIA	PADRILLOS	CABALLOS	YEGUAS	POTRILLOS	MULAS	BURROS	ASNOS	
BUENOS AIRES	3,0%	40,0%	40,9%	15,7%	0,1%	0,2%	0,0%	
CATAMARCA	0,9%	43,4%	40,2%	2,3%	5,3%	7,2%	0,7%	
CHACO	3,4%	38,6%	39,0%	15,7%	2,3%	0,6%	0,5%	
CHUBUT	3,3%	37,4%	42,2%	16,7%	0,1%	0,2%	0,1%	
C.A.B.A.	24,3%	38,2%	34,0%	3,2%	0,0%	0,2%	0,1%	
CORDOBA	3,6%	37,9%	42,8%	12,4%	1,6%	1,0%	0,7%	
CORRIENTES	2,5%	39,5%	40,5%	16,3%	0,4%	0,0%	0,8%	
ENTRE RIOS	4,5%	36,7%	39,5%	18,5%	0,8%	0,0%	0,0%	
FORMOSA	2,4%	45,4%	43,2%	6,0%	2,3%	0,6%	0,0%	
JUJUY	3,2%	28,5%	25,7%	10,6%	7,9%	23,3%	0,8%	
LA PAMPA	2,8%	37,6%	43,0%	14,7%	0,6%	1,2%	0,1%	
LA RIOJA	0,8%	43,7%	38,8%	3,0%	8,2%	5,0%	0,5%	
MENDOZA	6,8%	33,2%	36,9%	13,3%	4,8%	2,3%	2,7%	
MISIONES	4,0%	48,1%	40,3%	7,2%	0,1%	0,1%	0,2%	
NEUQUEN	2,2%	44,6%	36,9%	10,7%	5,1%	0,4%	0,1%	
RIO NEGRO	4,1%	33,8%	41,4%	19,5%	0,2%	0,9%	0,2%	
SALTA	4,8%	33,0%	30,5%	11,0%	5,7%	10,8%	4,2%	
SAN JUAN	1,4%	37,8%	36,8%	3,4%	11,8%	8,7%	0,2%	
SAN LUIS	2,0%	39,5%	41,0%	9,7%	3,2%	3,6%	1,0%	
SANTA CRUZ	5,4%	29,6%	46,6%	18,3%	0,0%	0,0%	0,0%	
SANTA FE	2,0%	45,0%	43,7%	8,8%	0,2%	0,3%	0,0%	
SANTIAGO DEL ESTERO	3,5%	32,5%	35,7%	11,7%	5,4%	4,0%	7,2%	
TIERRA DEL FUEGO	2,5%	44,8%	36,3%	16,5%	0,0%	0,0%	0,0%	
TUCUMAN	8,8%	34,7%	40,1%	10,0%	4,2%	1,5%	0,6%	
<b>Total general</b>	<b>3,4%</b>	<b>38,7%</b>	<b>40,2%</b>	<b>13,9%</b>	<b>1,6%</b>	<b>1,4%</b>	<b>0,8%</b>	

Tabla8



## DISTRIBUCIÓN DE UPs POR PROVINCIAS EN FUNCIÓN DEL TAMAÑO DE RODEO

DISTRIBUCIÓN DE PRODUCTORES EN FUNCIÓN DE LA CANTIDAD DE CABEZAS DEL ESTABLECIMIENTO									
PROVINCIA	1-Hasta 5 equinos	2-Entre 6 y 15 equinos	3-Entre 16 y 30 equinos	4-Entre 31 y 60 equinos	5-Entre 61 y 120 equinos	6-Entre 121 y 250 equinos	7-Entre 251 y 500 equinos	8-Entre 501 y 1.000 equinos	9-Más de 1.000 equinos
BUENOS AIRES	53,2%	24,3%	10,2%	6,6%	3,1%	1,5%	0,6%	0,4%	0,2%
CATAMARCA	13,9%	17,5%	16,0%	21,6%	18,6%	8,4%	4,0%	0,1%	0,0%
CHACO	25,5%	30,8%	18,0%	12,3%	5,2%	2,7%	2,4%	1,7%	1,4%
CHUBUT	34,3%	28,2%	16,8%	13,0%	6,5%	1,1%	0,0%	0,0%	0,0%
C.A.B.A.	4,0%	3,0%	0,5%	1,0%	0,0%	43,2%	1,0%	0,5%	46,7%
CORDOBA	55,3%	26,8%	9,0%	5,0%	2,3%	1,3%	0,1%	0,1%	0,0%
CORRIENTES	21,4%	26,7%	19,3%	16,1%	10,5%	4,4%	1,4%	0,3%	0,0%
ENTRE RIOS	43,4%	29,9%	13,5%	8,2%	3,4%	0,8%	0,8%	0,0%	0,0%
FORMOSA	27,2%	32,7%	21,8%	13,1%	4,5%	0,7%	0,1%	0,0%	0,0%
JUJUY	20,0%	25,3%	18,0%	17,6%	10,4%	7,6%	1,1%	0,0%	0,0%
LA PAMPA	49,0%	27,4%	11,8%	6,8%	3,8%	0,9%	0,3%	0,1%	0,0%
LA RIOJA	24,8%	28,1%	21,1%	15,7%	4,7%	3,4%	2,1%	0,0%	0,0%
MENDOZA	33,9%	18,7%	10,8%	10,7%	6,9%	4,4%	2,6%	4,2%	7,7%
MISIONES	78,4%	14,3%	3,9%	2,0%	1,3%	0,1%	0,0%	0,0%	0,0%
NEUQUEN	16,4%	21,9%	14,4%	10,4%	8,3%	13,1%	7,6%	4,4%	3,4%
RIO NEGRO	31,5%	30,0%	18,8%	12,8%	5,5%	1,1%	0,2%	0,0%	0,0%
SALTA	15,5%	19,5%	18,0%	16,2%	13,5%	9,0%	6,4%	1,4%	0,5%
SAN JUAN	24,1%	18,1%	12,2%	18,3%	19,5%	7,1%	0,7%	0,0%	0,0%
SAN LUIS	35,6%	35,3%	17,0%	8,2%	2,5%	0,7%	0,6%	0,0%	0,0%
SANTA CRUZ	21,8%	21,6%	11,3%	18,7%	14,1%	8,0%	2,9%	1,6%	0,0%
SANTA FE	49,9%	24,6%	12,2%	8,2%	3,4%	1,3%	0,5%	0,0%	0,0%
SANTIAGO DEL ESTERO	30,8%	29,2%	14,9%	12,3%	6,5%	2,9%	2,7%	0,4%	0,3%
TIERRA DEL FUEGO	27,0%	18,0%	20,0%	21,0%	6,0%	8,0%	0,0%	0,0%	0,0%
TUCUMAN	52,5%	18,0%	6,2%	3,8%	7,4%	5,7%	5,1%	1,2%	0,0%
<b>Total general</b>	<b>39,8%</b>	<b>26,6%</b>	<b>13,9%</b>	<b>9,8%</b>	<b>5,1%</b>	<b>2,4%</b>	<b>1,2%</b>	<b>0,5%</b>	<b>0,5%</b>

Tabla 9



Gráfico 7

Resulta interesante destacar la variación en el tamaño promedio de UPs por establecimiento según la cantidad de cabezas en el rodeo.

En la siguiente tabla se puede visualizar que, en establecimientos con más de 1.000 equinos, la cantidad promedio de UPs por establecimiento es de 49, siendo la media nacional de 2 UPs por establecimiento.

PROMEDIO DE UPs POR ESTABLECIMIENTO SEGÚN TAMAÑO DE RODEO			
TAMAÑO DE RODEO	CANT. ESTABLECIMIENTOS	CANT. UPs	PROMEDIO
1-Hasta 5 equinos	116.674	128.205	1
2-Entre 6 y 15 equinos	54.853	85.668	2
3-Entre 16 y 30 equinos	20.573	44.730	2
4-Entre 31 y 60 equinos	11.228	31.499	3
5-Entre 61 y 120 equinos	4.416	16.539	4
6-Entre 121 y 250 equinos	1.443	7.807	5
7-Entre 251 y 500 equinos	365	3.997	11
8-Entre 501 y 1.000 equinos	94	1.725	18
Más de 1.000 equinos	33	1.622	49
<b>Total general</b>	<b>209.679</b>	<b>321.792</b>	<b>2</b>

Desagregando la categoría de más de 1.000 equinos, se destacan las provincias de Neuquén, Chaco, C.A.B.A. y Mendoza, con el mayor promedio de unidades productivas por establecimiento:

PROVINCIAS CON ESTABLECIMIENTOS CON RODEOS MAYORES A 1.000 EQUINOS			
PROVINCIA	CANT. ESTABLECIMIENTOS	CANT. UPs	PROMEDIO
BUENOS AIRES	10	154	15
CHACO	4	421	105
CIUDAD AUTONOMA DE BUENOS AIRES	1	93	93
CORDOBA	2	9	5
CORRIENTES	2	8	4
MENDOZA	10	754	75
NEUQUEN	1	108	108
SALTA	1	46	46
SANTIAGO DEL ESTERO	2	29	15
<b>Total general</b>	<b>33</b>	<b>1622</b>	<b>49</b>

## DISTRIBUCIÓN DE EXISTENCIAS POR PROVINCIAS EN FUNCIÓN DEL TAMAÑO DE RODEO

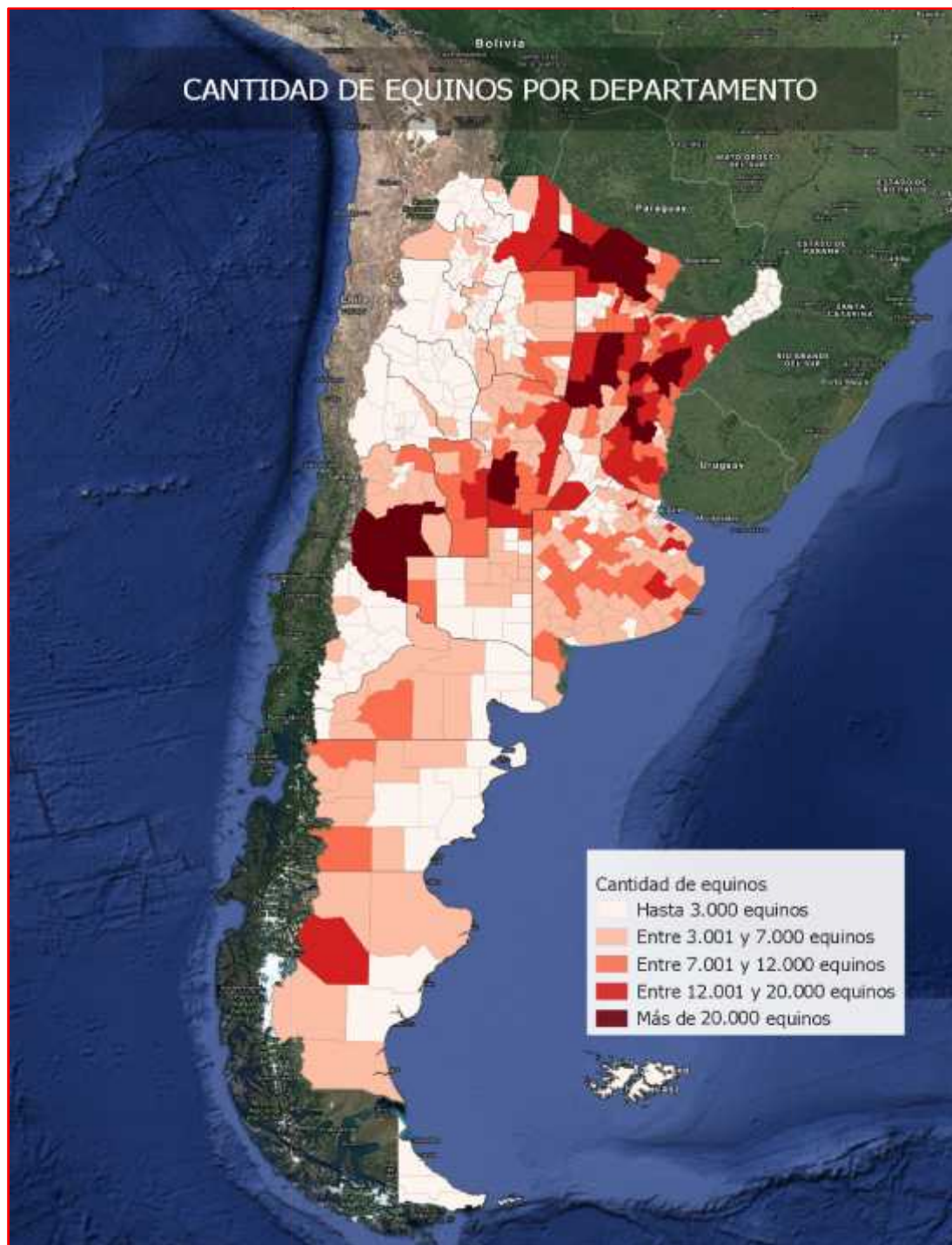
DISTRIBUCIÓN DE EXISTENCIAS EN FUNCIÓN DE LA CANTIDAD DE CABEZAS DEL ESTABLECIMIENTO									
PROVINCIA	1-Hasta 5 equinos	2-Entre 6 y 15 equinos	3-Entre 16 y 30 equinos	4-Entre 31 y 60 equinos	5-Entre 61 y 120 equinos	6-Entre 121 y 250 equinos	7-Entre 251 y 500 equinos	8-Entre 501 y 1.000 equinos	9-Más de 1.000 equinos
BUENOS AIRES	13,4%	17,9%	15,1%	16,6%	13,7%	11,1%	6,2%	2,9%	3,1%
CATAMARCA	4,4%	12,3%	14,0%	21,9%	17,7%	13,8%	10,0%	5,8%	0,0%
CHACO	9,9%	25,8%	22,0%	19,5%	10,8%	4,1%	2,7%	2,2%	2,9%
CHUBUT	6,6%	17,5%	21,7%	28,0%	18,6%	7,6%	0,0%	0,0%	0,0%
C.A.B.A.	0,3%	0,7%	0,6%	1,6%	0,0%	8,4%	12,0%	11,2%	65,1%
CORDOBA	19,6%	25,9%	17,0%	16,0%	10,6%	5,5%	2,1%	1,5%	1,6%
CORRIENTES	6,0%	15,3%	15,9%	19,8%	20,3%	13,8%	5,5%	2,7%	0,8%
ENTRE RIOS	17,3%	26,5%	19,7%	18,3%	11,3%	4,5%	2,1%	0,2%	0,0%
FORMOSA	10,3%	25,5%	24,4%	21,3%	12,4%	4,0%	2,0%	0,0%	0,0%
JUJUY	7,7%	22,0%	22,4%	20,5%	14,5%	10,7%	2,2%	0,0%	0,0%
LA PAMPA	13,1%	20,0%	17,3%	17,0%	15,7%	8,9%	4,3%	3,8%	0,0%
LA RIOJA	12,1%	25,5%	25,3%	21,7%	7,6%	4,2%	3,7%	0,0%	0,0%
MENDOZA	6,4%	10,8%	10,6%	15,5%	14,3%	12,7%	7,5%	8,8%	13,4%
MISIONES	45,4%	24,4%	13,1%	9,8%	5,7%	1,5%	0,0%	0,0%	0,0%
NEUQUEN	4,1%	15,9%	19,1%	17,9%	13,8%	13,1%	6,5%	5,1%	4,6%
RIO NEGRO	5,9%	18,2%	23,3%	25,5%	17,1%	8,2%	1,9%	0,0%	0,0%
SALTA	4,3%	13,3%	16,8%	20,5%	18,0%	13,5%	9,8%	2,0%	1,8%
SAN JUAN	7,4%	16,6%	14,8%	22,1%	25,6%	11,4%	2,1%	0,0%	0,0%
SAN LUIS	12,9%	28,1%	23,0%	18,3%	10,9%	5,2%	1,6%	0,0%	0,0%
SANTA CRUZ	1,2%	4,2%	4,9%	14,3%	21,7%	25,2%	15,4%	13,2%	0,0%
SANTA FE	18,1%	23,2%	19,2%	19,2%	10,8%	5,2%	3,5%	0,9%	0,0%
SANTIAGO DEL ESTERO	7,8%	18,3%	15,7%	18,6%	14,6%	9,8%	7,9%	3,9%	3,4%
TIERRA DEL FUEGO	2,4%	6,0%	14,0%	27,5%	15,4%	34,7%	0,0%	0,0%	0,0%
TUCUMAN	18,0%	22,1%	13,2%	11,4%	14,1%	10,5%	7,2%	3,5%	0,0%
<b>Total general</b>	<b>11,7%</b>	<b>19,8%</b>	<b>17,3%</b>	<b>18,4%</b>	<b>14,1%</b>	<b>9,2%</b>	<b>4,8%</b>	<b>2,5%</b>	<b>2,1%</b>

Tabla 10

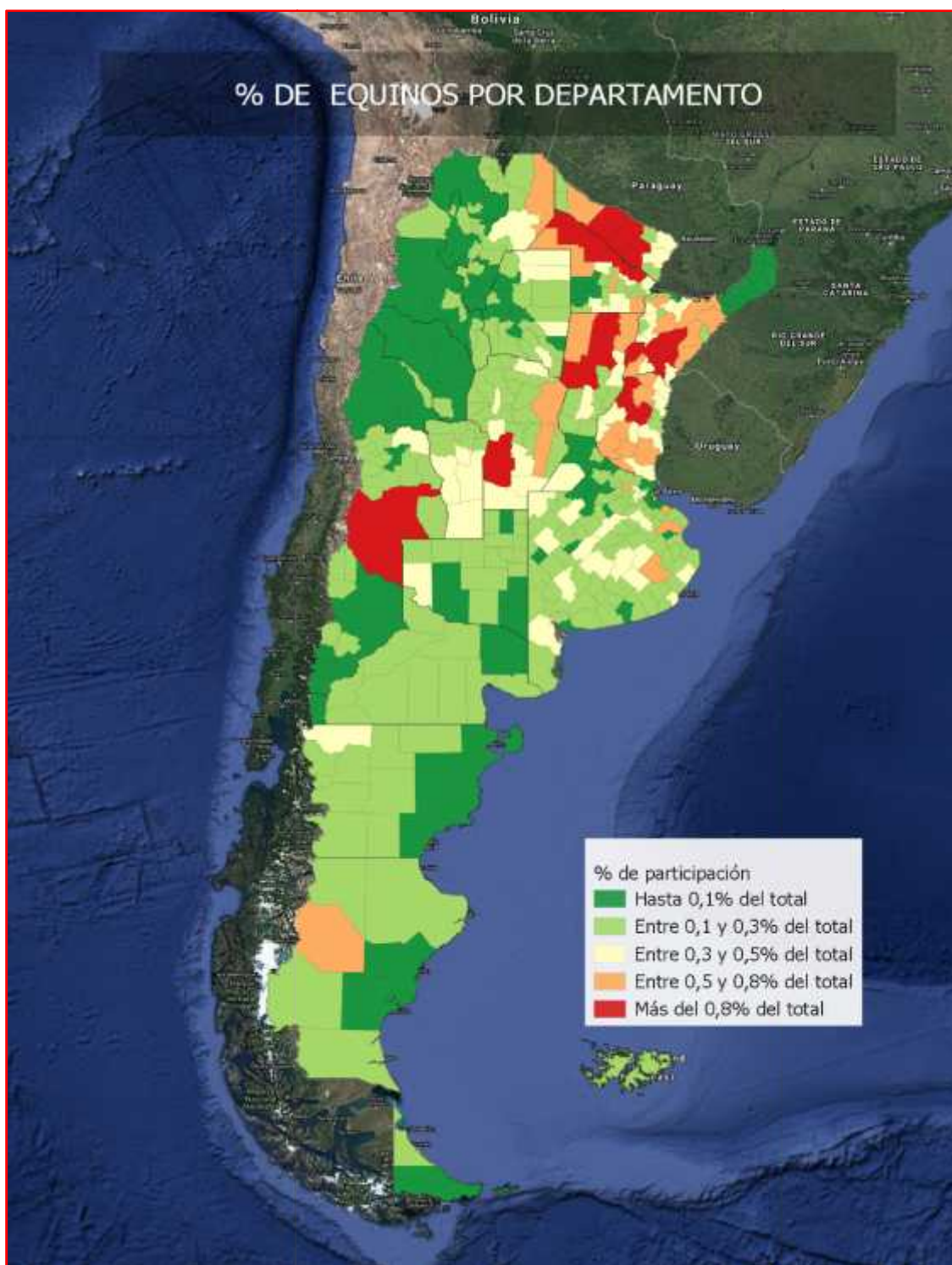


Gráfico 8

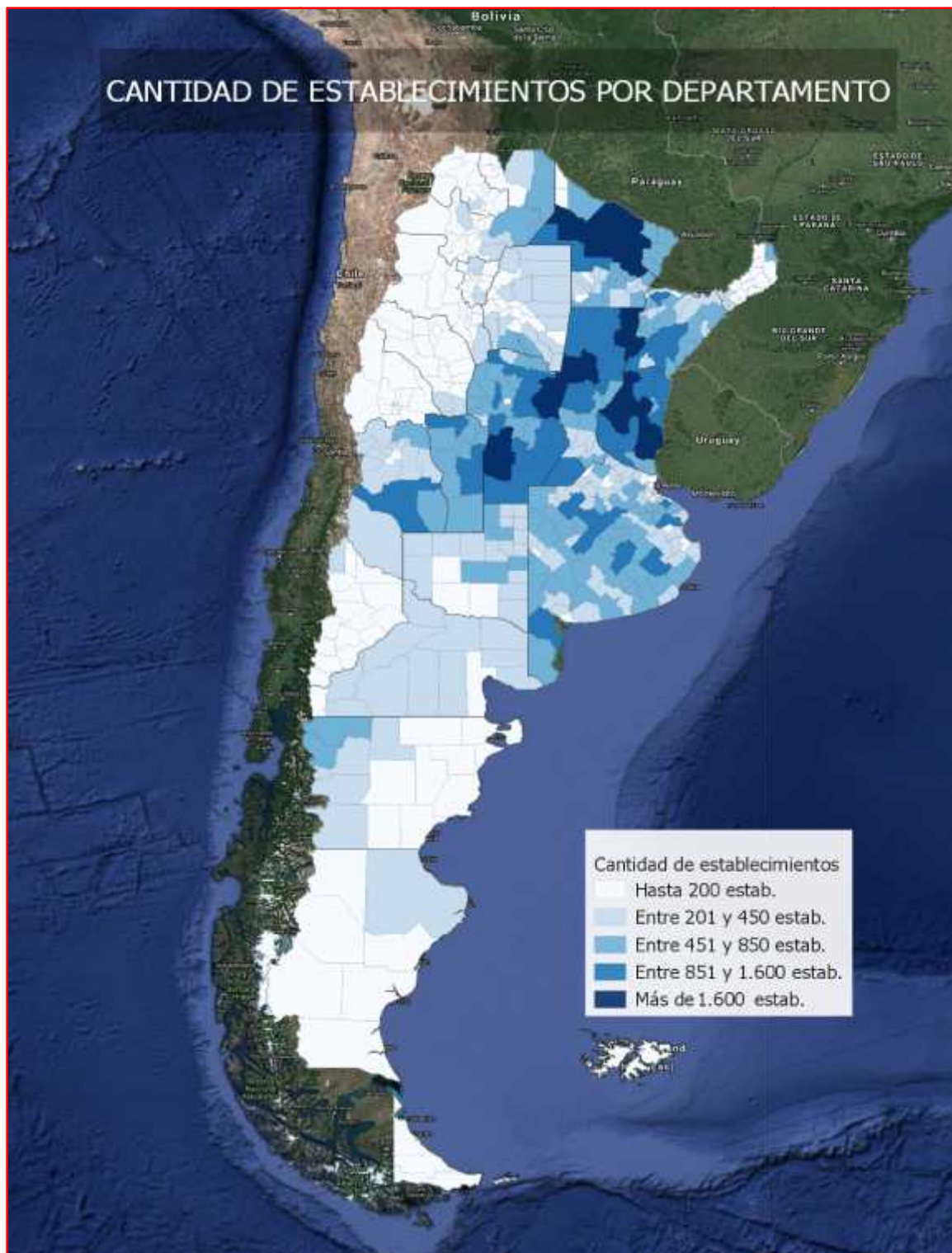
## CANTIDAD DE EQUINOS POR DEPARTAMENTOS y PARTIDOS



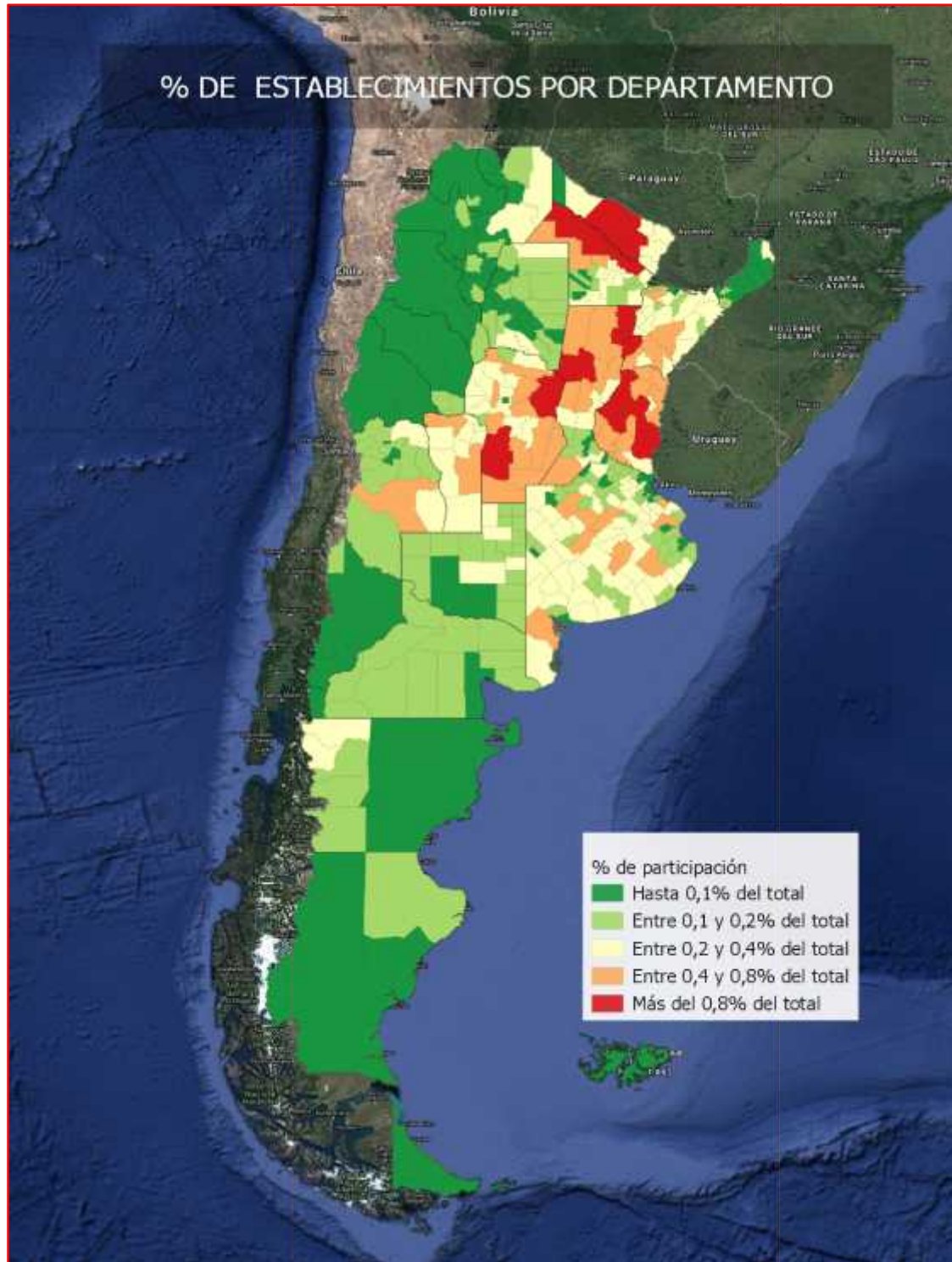
## PARTICIPACIÓN POR DEPARTAMENTOS y PARTIDOS EN EL TOTAL DE EQUINOS



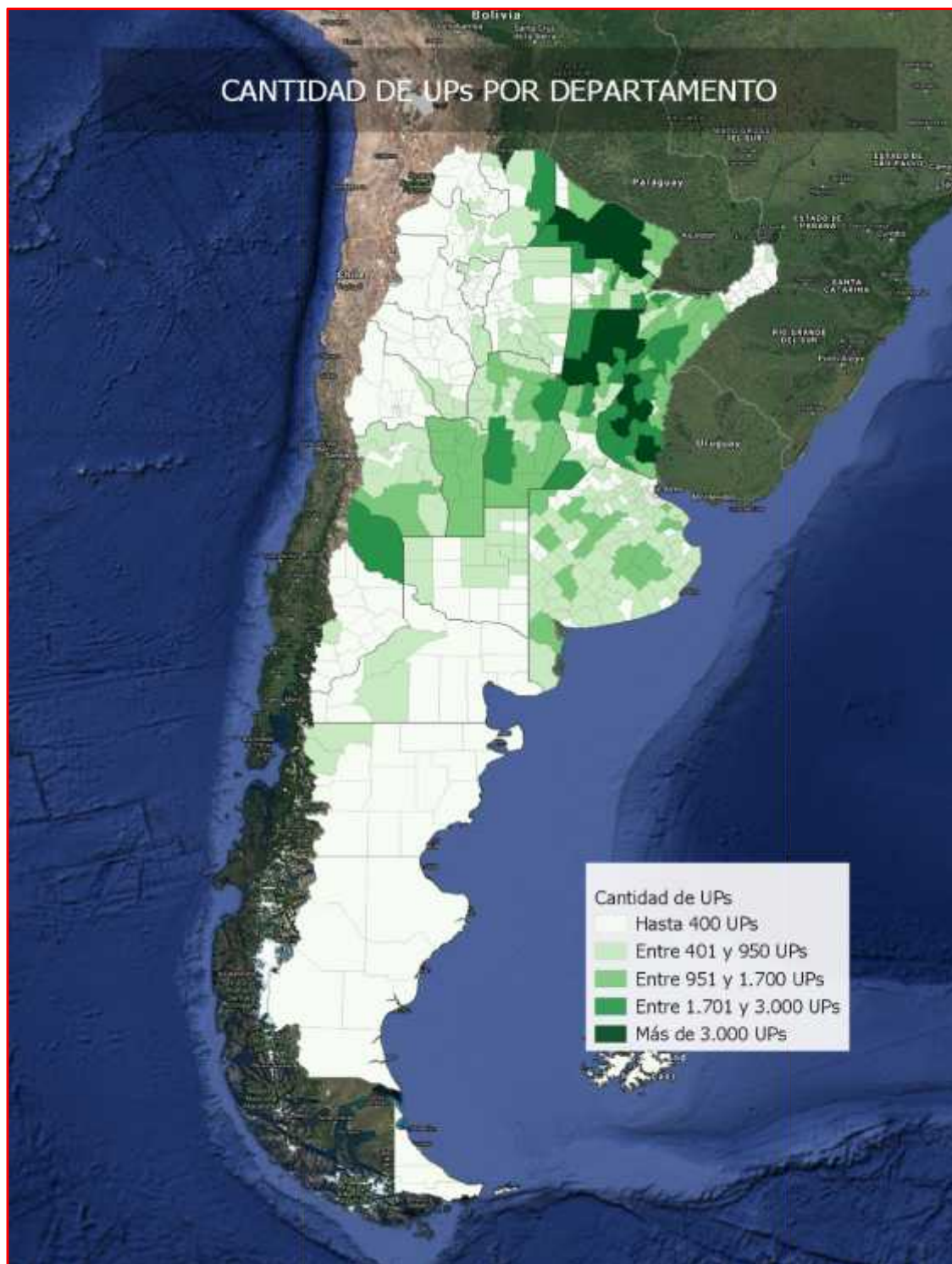
## CANTIDAD DE ESTABLECIMIENTOS POR DEPARTAMENTOS y PARTIDOS



## PARTICIPACIÓN POR DEPARTAMENTOS y PARTIDOS EN EL TOTAL DE ESTABLECIMIENTOS

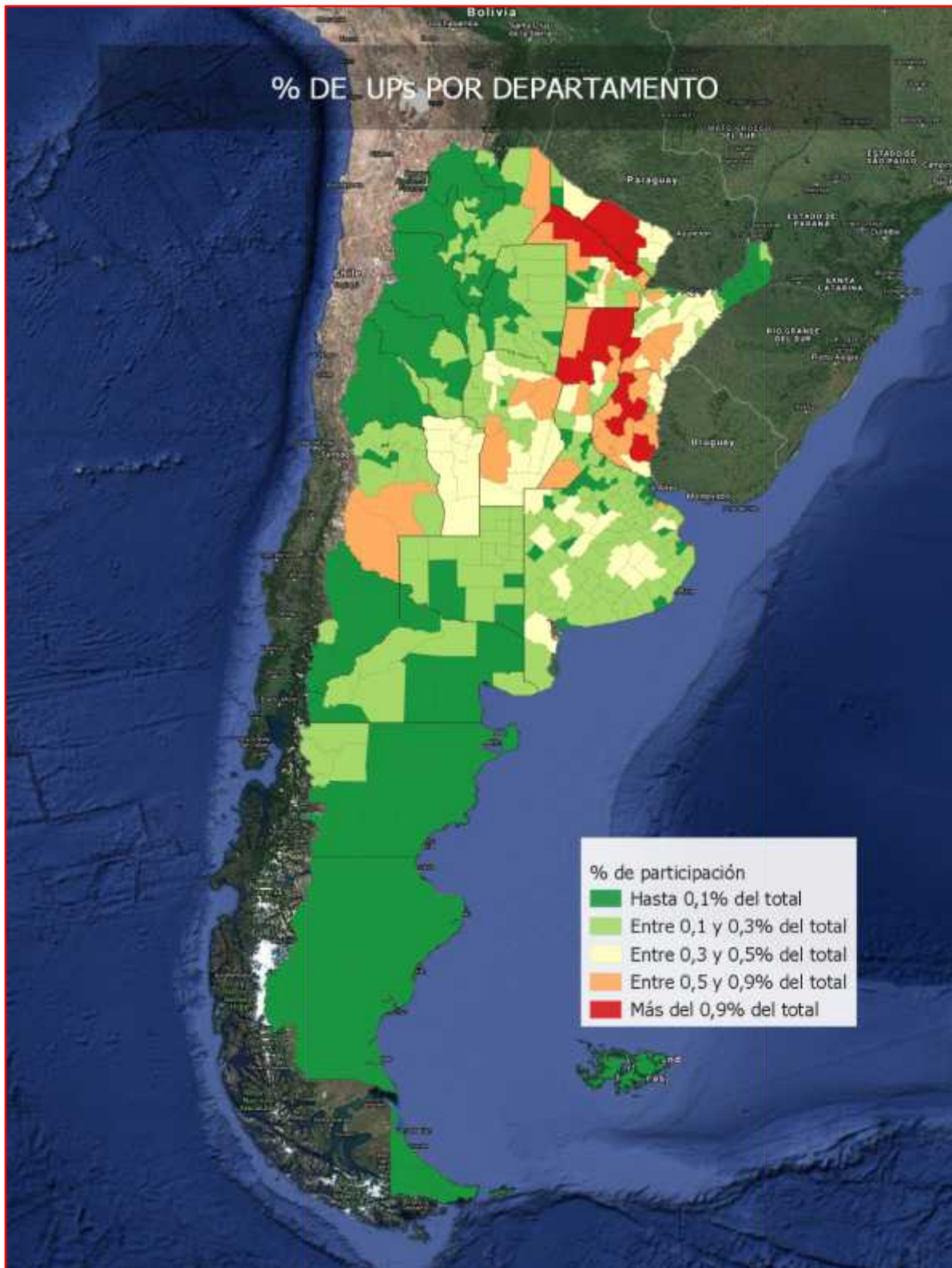


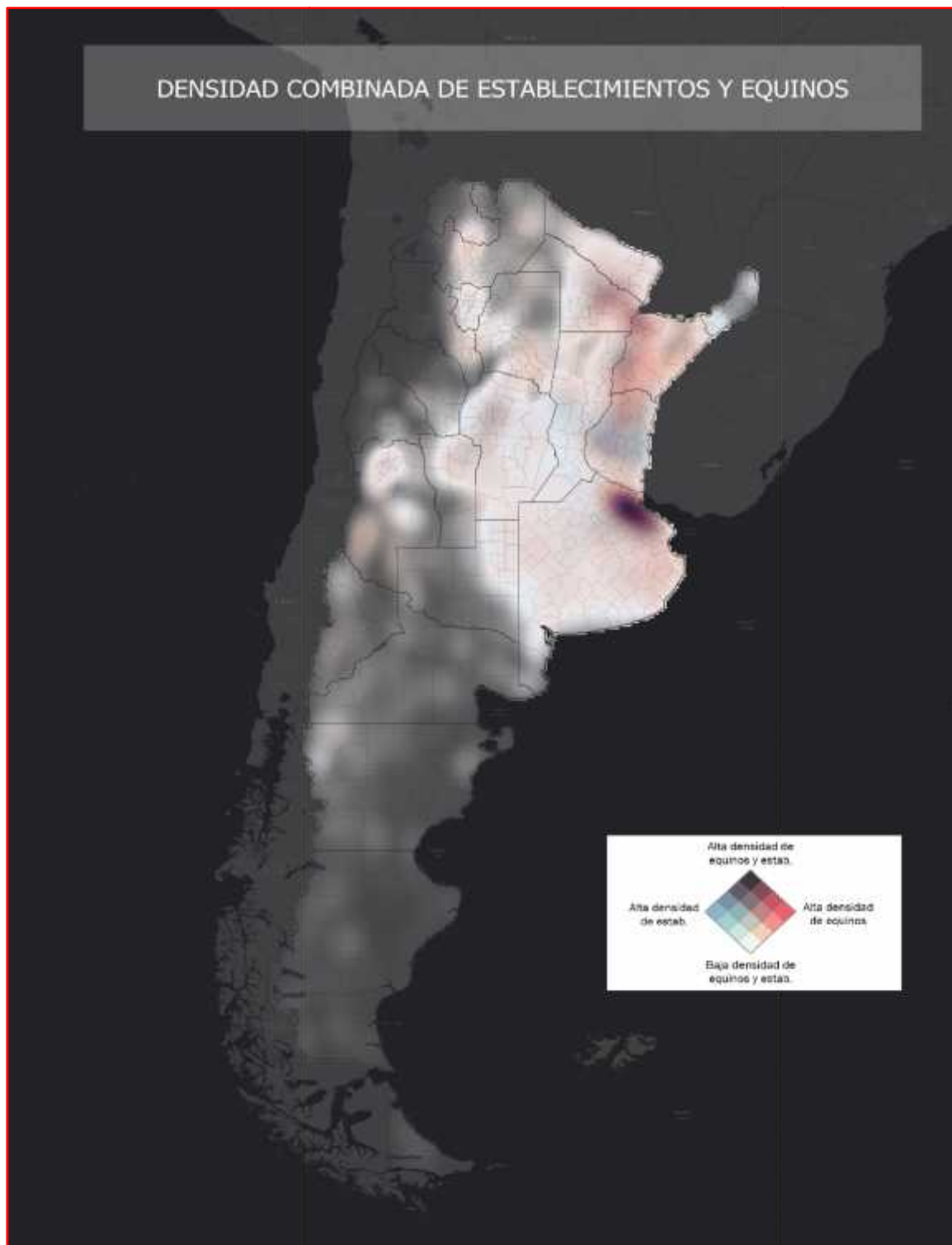
## CANTIDAD DE UNIDADES PRODUCTIVAS POR DEPARTAMENTOS y PARTIDOS





## PARTICIPACION POR DEPARTAMENTOS y PARTIDOS EN EL TOTAL DE UPs





En este último mapa se muestra la relación entre la densidad de establecimientos y la densidad de equinos y su distribución.

En las zonas donde predomina el color morado, existe una alta densidad de establecimientos y de equinos, en las zonas donde predomina el azul, hay mayor densidad de establecimientos que de equinos, y en las zonas donde vemos predominar el color rojo, hay más densidad de equinos que establecimientos.

Por último, en las zonas color blanco, la densidad de equinos y establecimientos es baja o nula.