

Encuesta de Indicadores Laborales (EIL)

Febrero de 2025

Datos de diciembre de 2024



**Ministerio de
Capital Humano**
República Argentina

**Secretaría de Trabajo,
Empleo y Seguridad Social**

Encuesta de Indicadores Laborales - EIL

Síntesis de los principales indicadores de diciembre de 2024

En diciembre de 2024, de acuerdo a la información que brinda la Encuesta de Indicadores Laborales (EIL), el nivel de empleo privado registrado (en empresas de más de 10 personas ocupadas) del total de los aglomerados urbanos relevados presenta un descenso de 0,2% con relación al mes anterior, aunque esta caída obedece a factores estacionales.

En los meses de diciembre de cada año el nivel de empleo registrado tiende a contraerse por el arrastre que produce la caída estacional del empleo registrado en los sectores de Construcción y Enseñanza (esta última se encuentra contenida en el agregado Servicios comunales y sociales). Cuando se excluye a los dos sectores afectados transitoriamente por la estacionalidad, se advierte que el nivel de empleo registrado privado se mantiene en el mismo nivel que el mes anterior. En el gráfico a continuación pueden observarse variaciones negativas de igual o mayor magnitud en todos los meses de diciembre desde el año 2007. Es esperable, que al igual que lo ocurrido en años anteriores, el mes que viene estas tendencias sectoriales se reviertan.

Gráfico 1. Variación mensual del empleo. Total aglomerados relevados.



Fuente: Encuesta de Indicadores Laborales (EIL), CEL, STEySS.

Las contrataciones de personal, representadas en la tasa de entrada, mostraron en diciembre una leve contracción de 0,1 puntos porcentuales con respecto al mes anterior. En tanto, la tasa de salida se incrementó 0,4 puntos porcentuales recuperando el nivel que presentaba a principios de año.

Este mes, la contracción del empleo se verifica con igual magnitud tanto en los aglomerados del Interior como en el del Gran Buenos Aires.

El análisis por rama de actividad indica que el empleo creció en la Industria manufacturera y mantuvo el nivel en el sector Comercio, restaurantes y hoteles, sosteniendo ambos sectores

valores positivos desde hace cuatro meses. Por su parte, el empleo en Transporte, Servicios financieros y Sociales muestran valores negativos entre 0,0% y -0,5%.

Por último, la Construcción presenta una contracción del empleo de 1,9% acorde a su comportamiento estacional en los meses de diciembre.

A nivel de tamaño de las empresas, se observa contracción del empleo en las empresas de menor tamaño y las medianas, mientras que las de más de 200 personas ocupadas sostienen su nivel en relación al mes pasado.

La variación del empleo según el tipo de contratación, muestra un descenso en el personal propio de las empresas, con mayor magnitud en el personal de contratación determinada (-0,5%) que en el personal con contratación indeterminada (-0,2%). En tanto, la variación del empleo de las contrataciones de personal a través de agencias resulta positiva (0,9%).

Desde la perspectiva de la calificación de los puestos de trabajo, el comportamiento en el mes de diciembre se presenta homogéneo en cuanto todas las calificaciones presentan un descenso del empleo, aunque de diferente magnitud. En esta oportunidad, el descenso resulta más pronunciado en los puestos de calificación técnica y no calificados con una variación negativa de 0,3% en ambos casos. Mientras que los puestos profesionales (-0,1%) y los operativos (-0,2%) la caída resulta más leve.

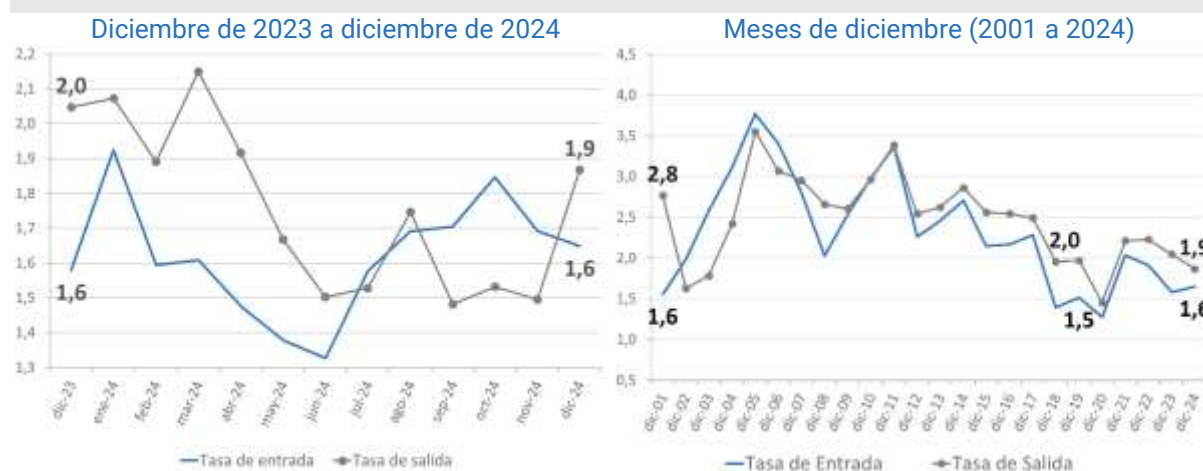
Tanto los despidos incausados como las suspensiones en el empleo privado registrado se sostienen aproximadamente en el mismo nivel que el mes pasado.

Por último, las expectativas netas de las empresas en lo referente a la contratación de personal para los próximos tres meses continúan en valores positivos y moderados. En esta ocasión, del 4,7% de las empresas que esperan tener cambios en su dotación de personal, el 3,1% espera aumentarla y el 1,5% prevé una disminución, resultando unas expectativas netas de 1,6% en diciembre.

Incorporaciones y desvinculaciones de personal

Las incorporaciones de personal, medidas por la tasa de entrada, presentan en diciembre de 2024 un valor levemente menor al mes anterior (1,6), sosteniendo el mismo nivel que en diciembre del año pasado.

Gráfico 2. Tasas de entrada y salida. Total aglomerados relevados.



Fuente: Encuesta de Indicadores Laborales (EIL), CEL, STEySS.

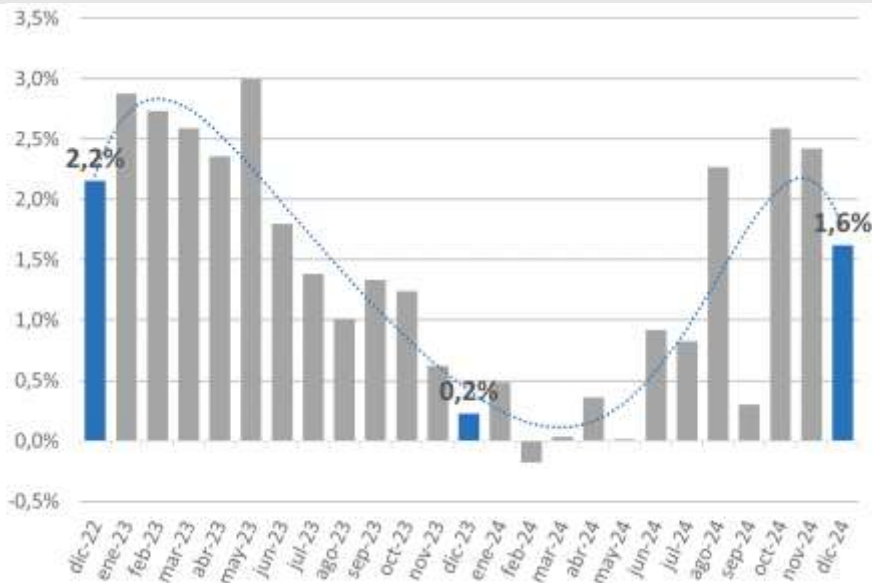
Por su parte, la tasa de salida —desvinculaciones con relación a la dotación inicial— se incrementó este mes 0,4 puntos porcentuales y alcanzó al 1,9, recuperando el nivel que presentaba a principios de año.

Expectativas de las empresas

Las expectativas netas de las empresas en lo referente a la contratación de personal para los próximos tres meses continúan en valores positivos y moderados. En diciembre de 2024 se ubican en 1,6%, apenas por debajo del mes anterior.

En esta ocasión, del 4,7% de las empresas que esperan tener cambios en su dotación de personal, el 3,1% espera aumentarla y el 1,5% espera disminuirla, lo cual arroja unas expectativas netas de 1,6%.

Gráfico 3. Expectativas netas para la contratación de personal.
Total aglomerados relevados. Diciembre de 2022 a Diciembre de 2024.



Fuente: Encuesta de Indicadores Laborales (EIL), CEL, STEySS.

Demanda laboral

Con el objetivo de analizar con mayor profundidad la demanda laboral, se calculan la tasa de búsqueda y la tasa de no-cobertura. Estos indicadores describen el proceso de búsqueda de trabajadoras y trabajadores por parte de las empresas privadas para cubrir los puestos vacantes. Se entiende por «tasa de búsqueda» la relación entre la cantidad de puestos buscados durante el mes de referencia y la dotación de personal de las empresas a fin del mes anterior. Las búsquedas de personal incluyen todas las altas realizadas en el mes de referencia, es decir, aquellas búsquedas que lograron cubrirse y los puestos no cubiertos en ese mismo período. Por su parte, la «tasa de no-cobertura» se define como la relación entre los puestos no cubiertos y el total de búsquedas realizadas durante el período de referencia.

En diciembre de 2024 la tasa de búsqueda de personal se ubica en 1,7, apenas por debajo del mes pasado y casi en el mismo nivel que en diciembre de 2023 y los años previos a la pandemia.

Por su parte, la tasa de no-cobertura de puestos de trabajo muestra un descenso en el mes de diciembre y se ubica en 5,3, un valor medio en relación con la serie histórica.

Gráfico 4. Tasa de búsqueda y tasa de no-cobertura. Total aglomerados relevados.

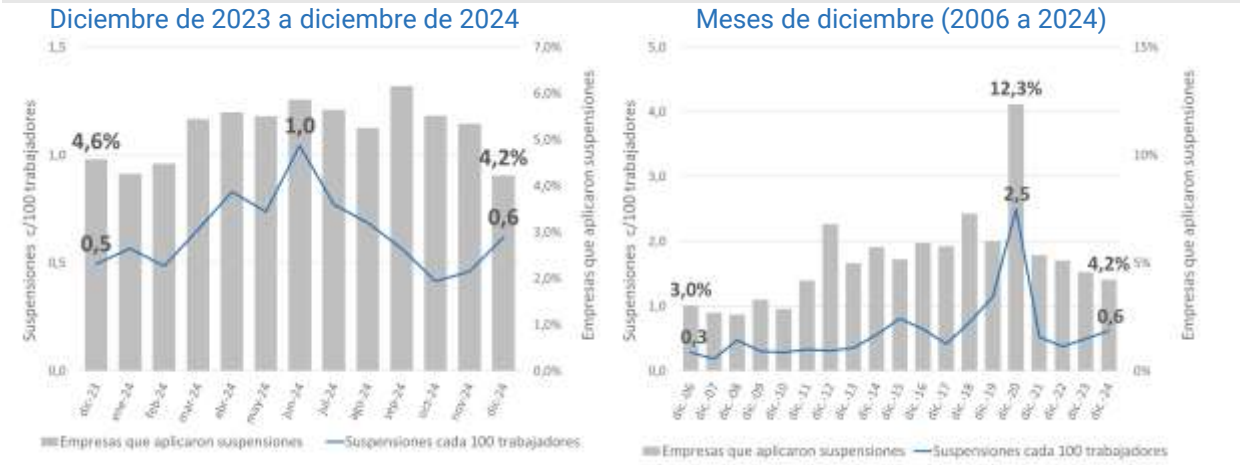


Fuente: Encuesta de Indicadores Laborales (EIL), CEL, STEySS.

Suspensiones

El empleo suspendido presenta en el mes de diciembre de 2024 un leve aumento en relación con el mes pasado, resultando el segundo mes de crecimiento, no obstante, continúa en valores bajos luego del pico del mes de junio de 2024. En diciembre de 2024 se registran 0,6 suspensiones cada 100 trabajadores.

Gráfico 5. Empresas que aplicaron suspensiones y tasa de suspensiones. Total aglomerados relevados.



Fuente: Encuesta de Indicadores Laborales (EIL), CEL, STEySS.

En términos del porcentaje de empresas que aplicaron suspensiones se observa un descenso de

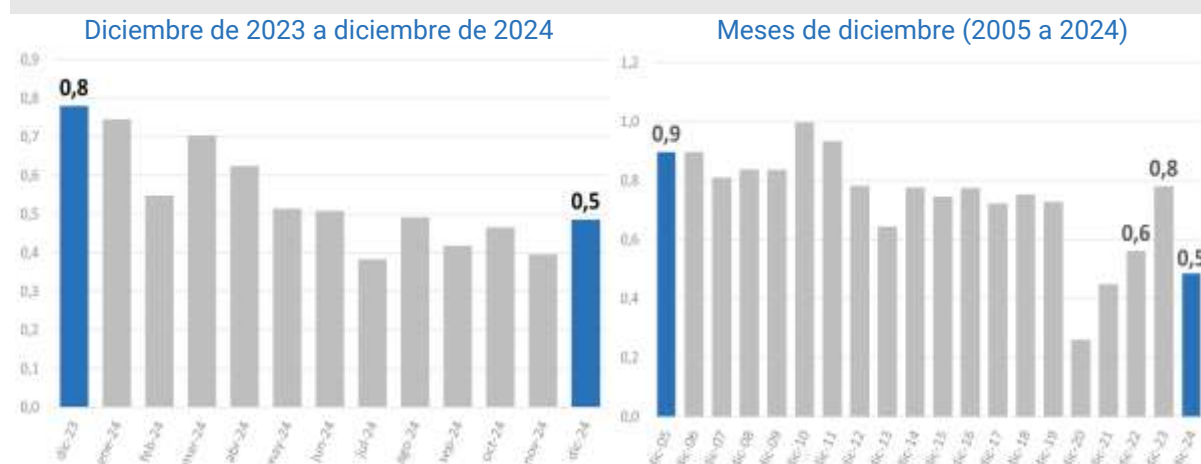
1,1 puntos porcentuales, ubicándose en 4,2%. Un valor levemente inferior al de los meses de diciembre de la pos pandemia.

Despidos

La tasa de despidos se calcula considerando los despidos incausados, la finalización del período de prueba y la finalización de obra (en el caso de la Construcción) como porcentaje del total del empleo a fin del mes anterior. Se excluyen de este concepto los despidos con causa y los vencimientos de contratos a tiempo determinado.

La incidencia de los despidos incausados en el empleo registrado privado en diciembre de 2024 se mantiene en un nivel similar a los meses anteriores. El nivel actual resulta bajo en relación con los meses de diciembre desde el año 2005, cuando se comenzó a relevar la serie. Solo los años de pandemia registraron un nivel inferior de despidos.

Gráfico 6. Tasa de despidos. Total aglomerados relevados.



Fuente: Encuesta de Indicadores Laborales (EIL), CEL, STEySS.

Empleo por rama de actividad

En diciembre de 2024 la evolución del empleo por rama de actividad resulta heterogéneo. El empleo creció en la Industria manufacturera y mantuvo el nivel en el sector Comercio, restaurantes y hoteles, sosteniendo ambos sectores valores positivos desde hace cuatro meses. Por su parte, el empleo en Transporte, Servicios financieros y Sociales muestran valores negativos entre 0,0% y -0,5%.

En el caso de la rama Servicios sociales y personales hay que considerar que contiene al sector de la Educación que presenta variaciones estacionales en el mes de diciembre, las que suelen ser compensadas en los meses subsiguientes.

Por último, la Construcción presenta una contracción del empleo de 1,9% acorde a su comportamiento estacional en los meses de diciembre.

En términos interanuales, todos los sectores de actividad continúan mostrando variaciones netas negativas.

Tabla 1. Variación del empleo por rama de actividad.
Empresas de 10 y más personas ocupadas. Total aglomerados relevados. Diciembre 2024.

	Mensual	Anual
Total	-0,2%	-1,4%
Industria manufacturera	0,1%	-1,3%
Construcción	-1,9%	-8,6%
Comercio, restaurantes y hoteles	0,0%	-0,7%
Transporte, almacenamiento y comunicaciones	-0,5%	-2,2%
Servicios financieros y a las empresas	-0,3%	-0,5%
Servicios comunales, sociales y personales	0,0%	-0,3%

Fuente: Encuesta de Indicadores Laborales (EIL), CEL, STEySS.

Empleo por tamaño

En el análisis por tamaño de empresa, los estratos de las empresas de más de 10 a 49 personas ocupadas y las de 50 a 199 personas ocupadas presentan variación negativa de 0,4% y 0,2% respectivamente.

En tanto, las empresas de más de 200 y más personas ocupadas no presentan variación en relación al mes de diciembre.

En términos interanuales, todos los estratos continúan mostrando variaciones netas negativas.

Tabla 2. Variación del empleo por tamaño de empresa.
Empresas de 10 y más personas ocupadas. Total aglomerados relevados. Diciembre 2024.

	Mensual	Anual
Total	-0,2%	-1,4%
Empresas de 10 a 49 personas ocupadas	-0,4%	-1,7%
Empresas de 50 a 199 personas ocupadas	-0,2%	-0,7%
Empresas de 200 y más personas ocupadas	0,0%	-1,7%

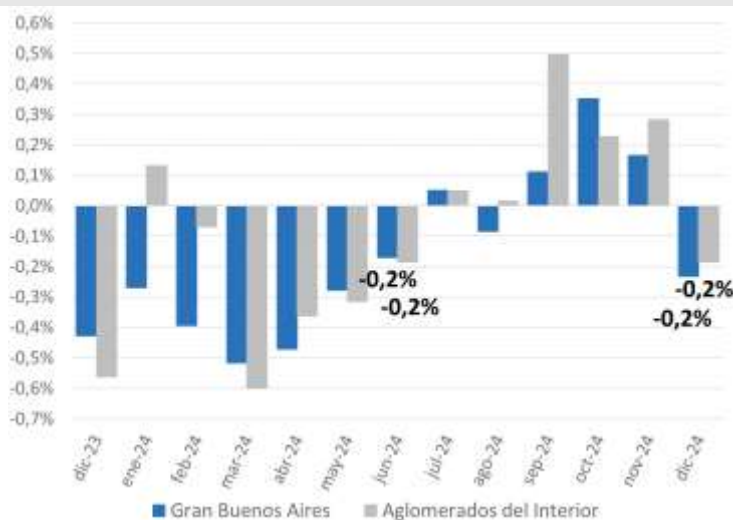
Fuente: Encuesta de Indicadores Laborales (EIL), CEL, STEySS.

Empleo en los aglomerados relevados

En diciembre de 2024 tanto en el aglomerado del Gran Buenos Aires como en el conjunto de los aglomerados del interior del país se observa una variación negativa del empleo.

En términos interanuales, se sostienen registros negativos en ambos conglomerados, pero de mayor magnitud en el aglomerado del GBA (-1,7%) que en el interior del país considerado de forma agregada (-0,5%).

Gráfico 7. Variación del empleo en GBA y aglomerados del Interior. Empresas de 10 o más personas ocupadas. Diciembre de 2023 a diciembre de 2024.



Fuente: Encuesta de Indicadores Laborales (EIL), CEL, STEySS.

Tabla 3. Variación del empleo por aglomerado relevado. Empresas de 10 y más personas ocupadas. Diciembre de 2024.

	Mensual	Anual
Total Aglomerados	-0,2%	-1,4%
Gran Buenos Aires	-0,2%	-1,7%
Aglomerados del Interior	-0,2%	-0,5%
Gran Córdoba	-0,5%	-1,6%
Gran Rosario	-0,6%	0,2%
Gran Mendoza	0,5%	-0,6%
Gran Tucumán	-0,2%	-1,1%
Gran Santa Fe	0,2%	-2,5%
Gran Paraná	-1,0%	-1,2%
Gran Bahía Blanca	-0,8%	1,0%
Gran Jujuy	-0,1%	-2,7%
Gran Mar del Plata	0,8%	0,7%
Gran La Plata	0,0%	0,8%

Fuente: Encuesta de Indicadores Laborales (EIL), CEL, STEySS.

Notas metodológicas

Fuente de información

La Encuesta de Indicadores Laborales (EIL) releva desde 1998, de forma mensual y permanente, a empresas privadas formales de todos los sectores económicos, a excepción del sector primario. El relevamiento se realiza en once aglomerados urbanos, en empresas a partir de 10 personas ocupadas en Gran Buenos Aires, Gran Córdoba, Gran Rosario, Gran Mendoza y Gran Tucumán, y a partir de 5 personas ocupadas en Gran Paraná, Gran Santa Fe, Bahía Blanca, Gran Jujuy, Gran La Plata y Gran Mar del Plata.

Hasta marzo de 2024, se relevaba el aglomerado de Gran Resistencia. La interrupción del relevamiento en este aglomerado no introdujo cambios significativos en los dos agregados estimados (Total aglomerados y Total aglomerados del Interior) (para mayor detalle consultar la ficha técnica).

Universo y muestra

TOTAL AGLOMERADOS						
	Universo EIL - Empresas y empleados				Muestra EIL Diciembre 2024	
	Absolutos		Proporción			
	Empresas	Empleados	Empresas	Empleados	Empresas	Empleados
TOTAL AGLOMERADOS	69.272	3.280.180	100,0%	100,0%	2.758	335.232
Gran Buenos Aires	40.877	2.332.447	59,0%	71,1%	738	191.585
Total Aglomerados del Interior	28.395	947.733	41,0%	28,9%	2.020	143.647
Gran Córdoba	4.464	197.263	6,4%	6,0%	232	26.598
Gran Rosario	4.693	204.403	6,8%	6,2%	246	28.832
Gran Mendoza	3.155	135.004	4,6%	4,1%	224	17.403
Gran Tucumán	1.416	63.547	2,0%	1,9%	200	14.135
Gran Santa Fe	1.640	40.731	2,4%	1,2%	171	7.727
Gran Paraná	1.429	31.264	2,1%	1,0%	169	5.701
Gran Bahía Blanca	2.470	57.645	3,6%	1,8%	189	9.410
Gran Jujuy	1.287	30.176	1,9%	0,9%	178	6.073
Gran Mar del Plata	4.425	105.175	6,4%	3,2%	209	11.963
Gran La Plata	3.417	82.526	4,9%	2,5%	202	15.805
Rama de actividad - TOTAL	69.272	3.280.180	100,0%	100,0%	2.758	335.232
Industria manufacturera	13.763	648.953	19,9%	19,8%	488	45.423
Electricidad, gas y agua	91	10.379	0,1%	0,3%	22	2.778
Construcción	5.971	228.586	8,6%	7,0%	366	21.869
Comercio, restaurantes y hoteles	22.676	726.954	32,7%	22,2%	633	87.553
Transporte, almacenamiento y comunicaciones	4.919	262.088	7,1%	8,0%	289	55.819
Servicios financieros y a las empresas	10.047	589.076	14,5%	18,0%	409	58.102
Servicios comunales, sociales y personales	11.805	814.145	17,0%	24,8%	551	63.688
Estrato de tamaño - TOTAL	69.272	3.280.180	100,0%	100,0%	2.758	335.232
Empresas hasta 49 personas ocupadas	55.767	1.069.904	80,5%	32,6%	1.834	35.303
Empresas de 50 a 199 personas ocupadas	11.133	1.049.866	16,1%	32,0%	620	60.224
Empresas de 200 y más personas ocupadas	2.372	1.160.410	3,4%	35,4%	304	239.705

Ver ficha técnica en el siguiente enlace:

<https://www.argentina.gob.ar/sites/default/files/capital-humano-trabajo-eil-ficha-tecnica-2025-01.pdf>